

Direction de la santé
Bureau de veille sanitaire

Bulletin de Surveillance Sanitaire

Surveillance et veille sanitaire en Polynésie française

Données du 2 au 15 juin 2014

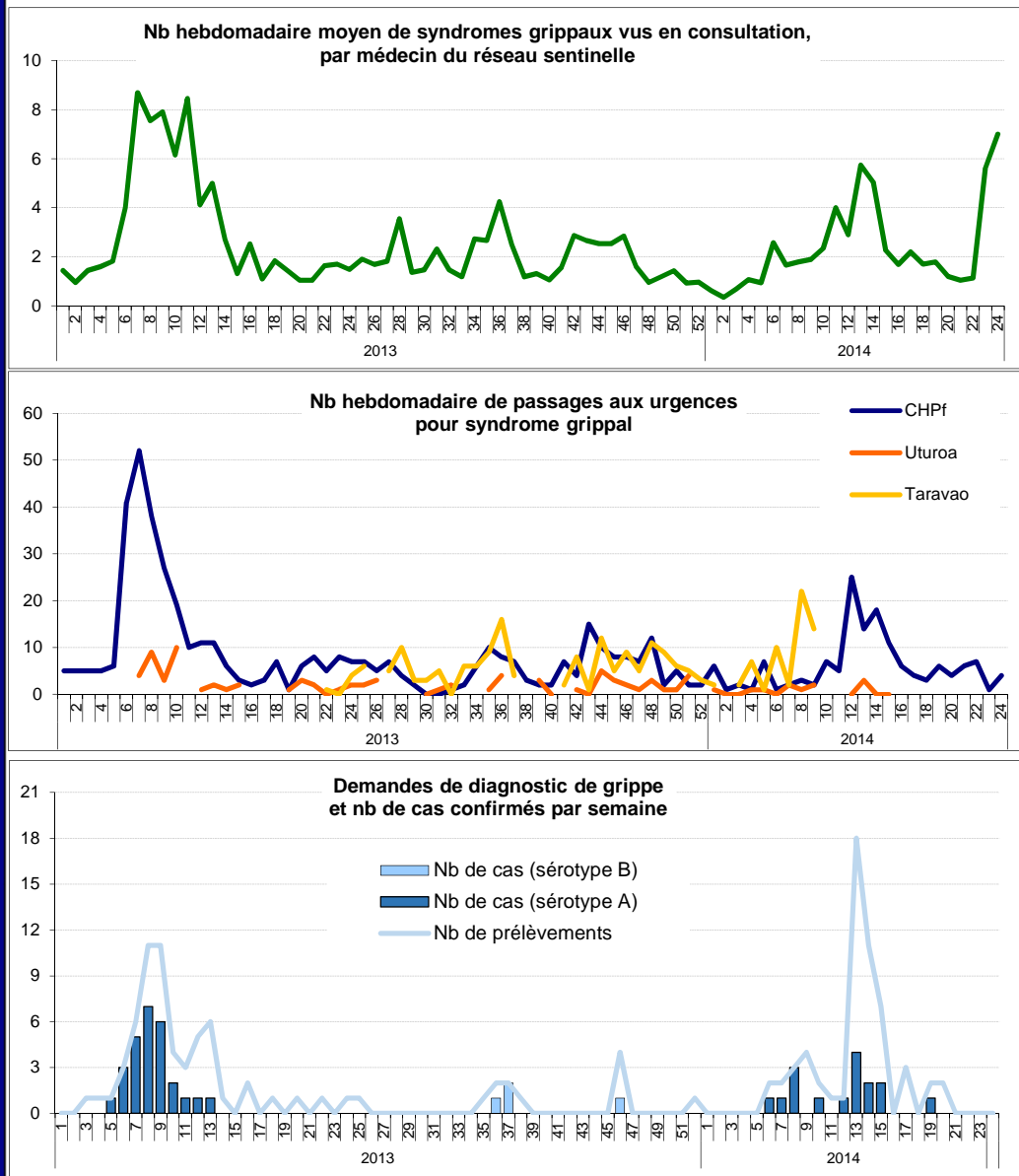
A RETENIR

- Pas de cas secondaires identifiés suite au cas importé de chikungunya du 27 mai 2014
- Augmentation du nombre de cas de dengue confirmés (DEN-1) à Tahiti
- Epidémies de dengue, zika et chikungunya en cours dans plusieurs territoires du Pacifique (voir actualités régionales en fin de bulletin)

ACTUALITES LOCALES

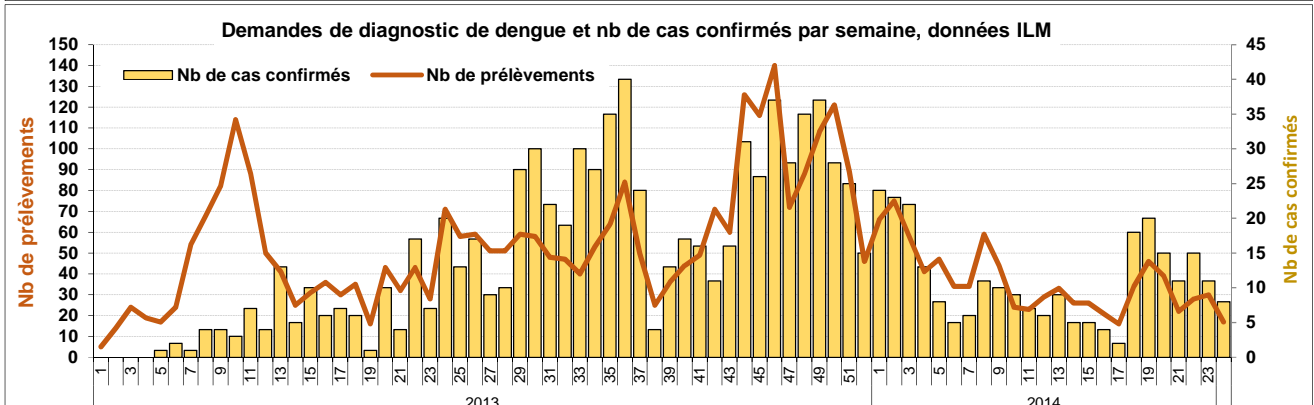
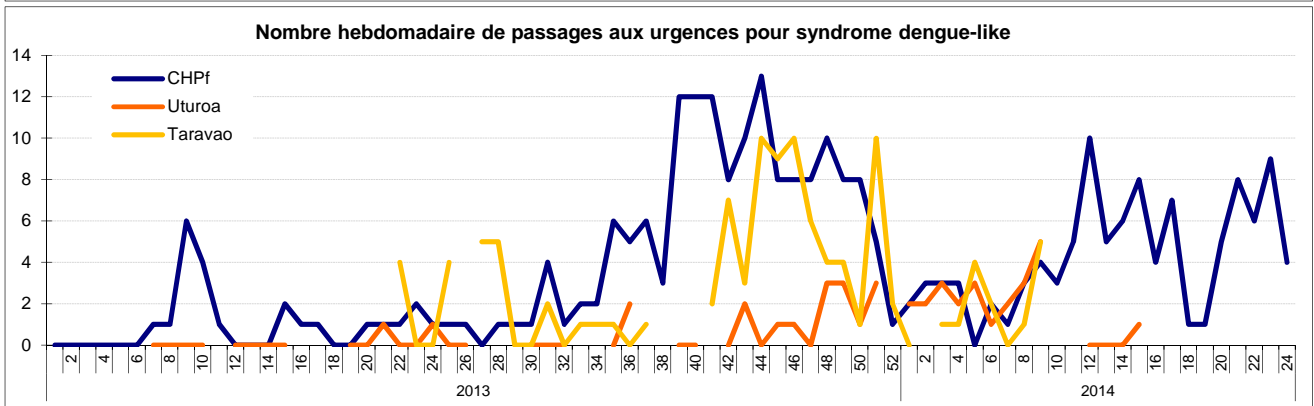
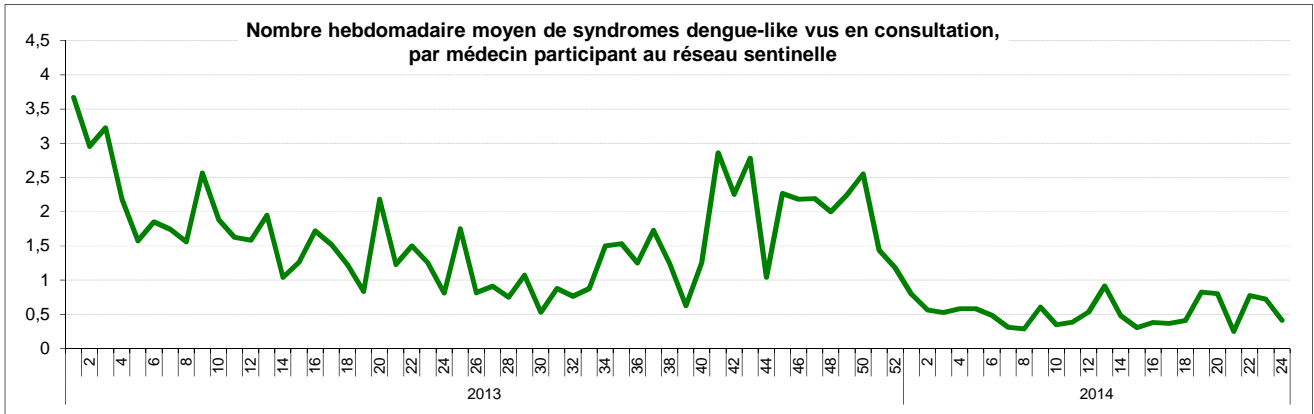
Syndromes grippaux

- Activité syndromique faible au CHPf mais élevée dans le réseau sentinelle (majorité de syndromes pseudo-grippaux signalés par le service d'hygiène scolaire).
- Aucun prélèvement réalisé depuis 4 semaines



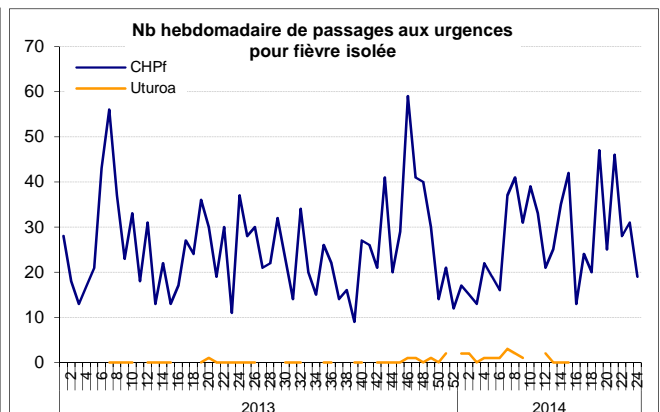
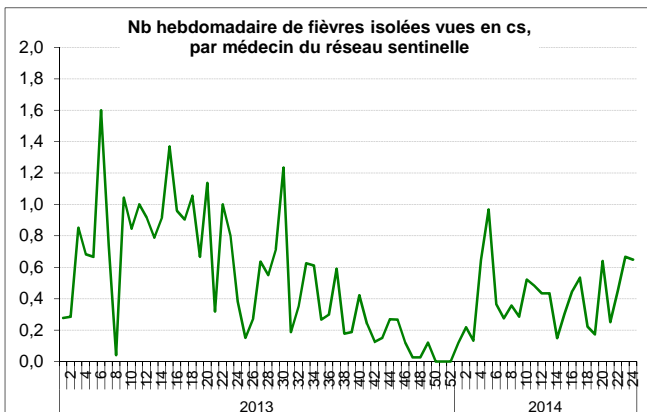
Syndromes Dengue-like

- Activité syndromique stable dans le réseau sentinelle, et élevée aux urgences du CHPf.



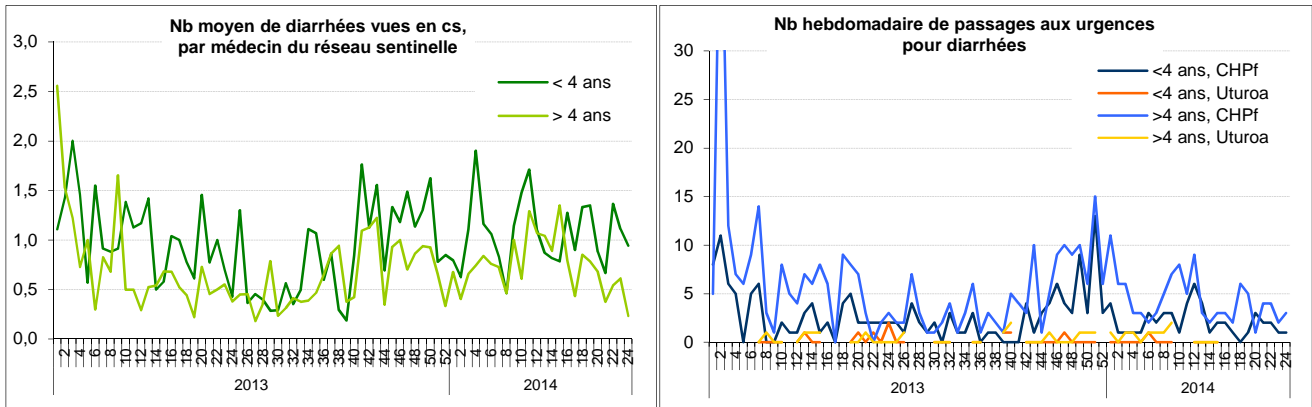
Autres syndromes fébriles

- Activité syndromique élevée dans le réseau sentinelle



Diarrhées

- Activité soutenue pour le réseau sentinelle et faible aux urgences du CHPf.



AUTRES ACTUALITES LOCALES

Vigilance Chikungunya

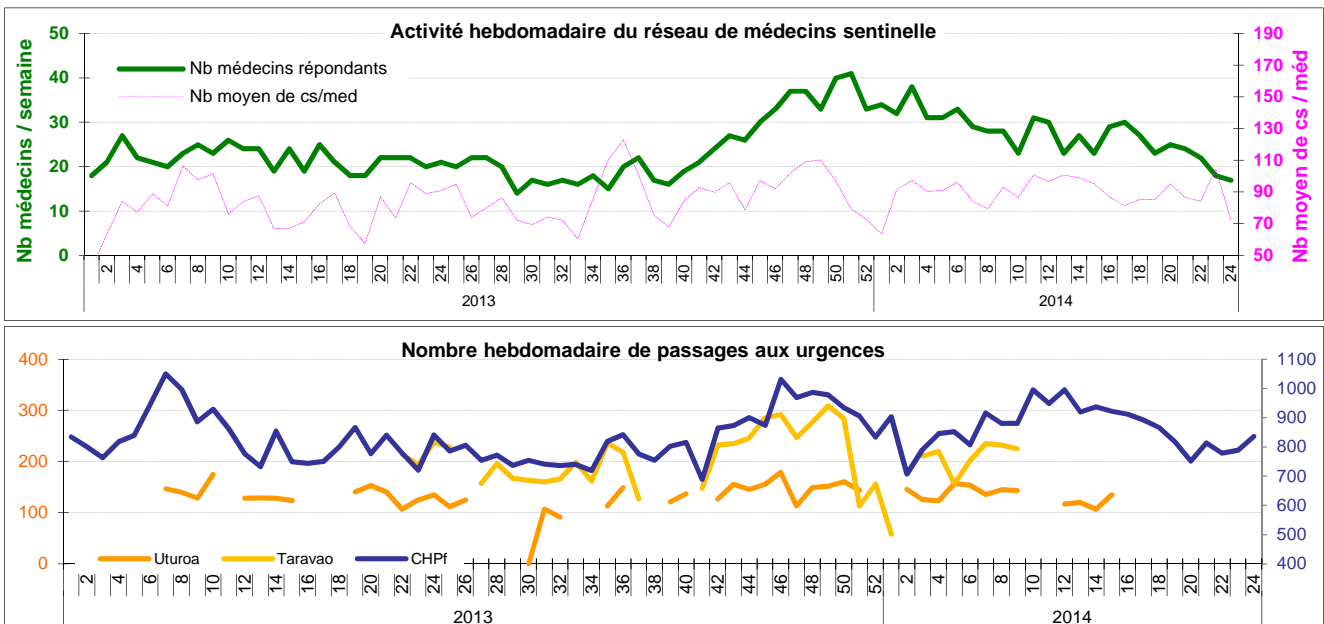
Des mesures d'information et de prévention ont été mises en place à l'aéroport à l'intention des voyageurs en provenance des zones où il existe une circulation du virus chikungunya (Caraïbes, Amérique Centrale, Asie, Afrique, Pacifique)

Epidémie de dengue en recrudescence (voir page spéciale en fin de bulletin)

La majorité des cas sont déclarés à Tahiti et dans les ISLV. Des cas ont également été confirmés à Arutua et la semaine dernière à Mahini.

INDICATEURS D'ACTIVITE

Baisse importante du nombre de médecins sentinelles répondants ces dernières semaines



Définitions utilisées pour la surveillance syndromique du réseau sentinelles :

- **Syndrome grippal** : Fièvre élevée ($\geq 38,5^{\circ}\text{C}$) d'apparition brutale, ET accompagnée de myalgies ou fatigue, ET de signes respiratoires ou ORL
- **Syndrome dengue-like** : Fièvre élevée ($\geq 38,5^{\circ}\text{C}$) d'apparition brutale de moins de 8 jours, ET syndrome algique (céphalées, arthralgies ou myalgies) ET absence de tout point d'appel infectieux (en particulier respiratoire)
- **Diarrhées** : au moins 3 selles liquides ou molles / jour, datant de moins de 14 jours ET motivant la consultation
- **Fièvre isolée** : Fièvre $> 38^{\circ}\text{C}$ durant plus de 3 jours sans cause évidente

Définitions utilisées pour la surveillance virologique :

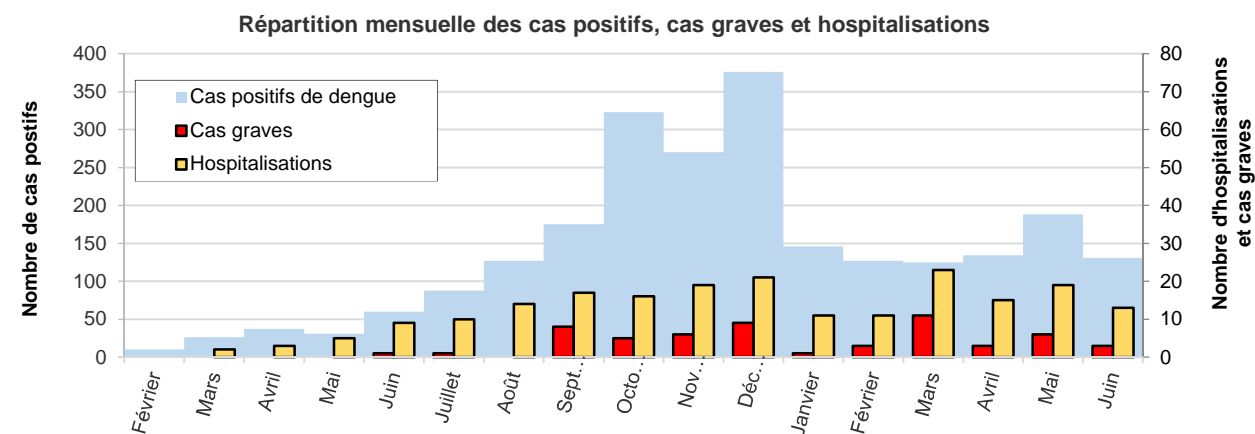
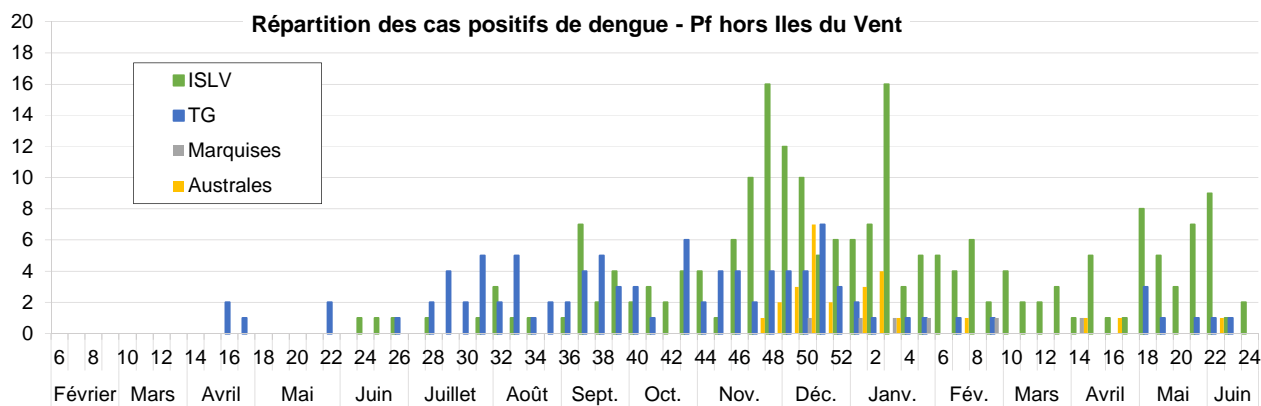
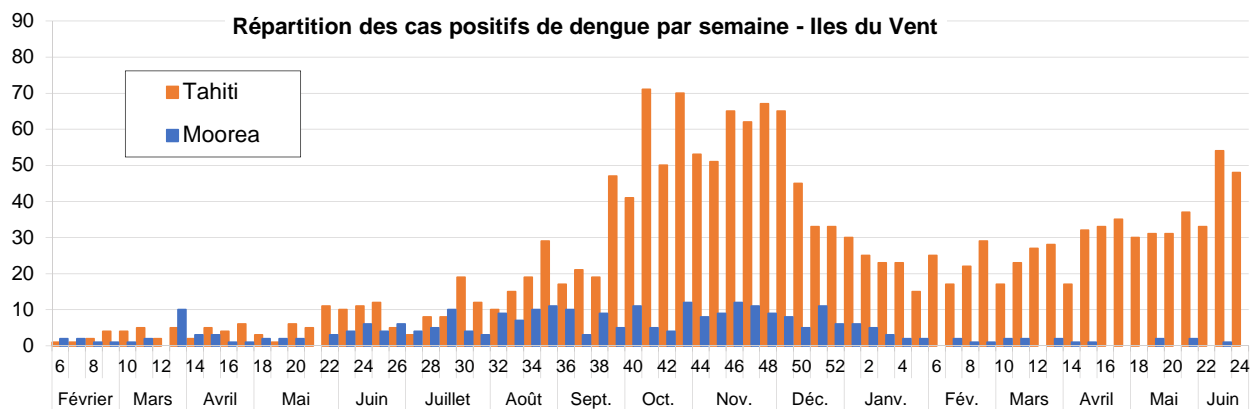
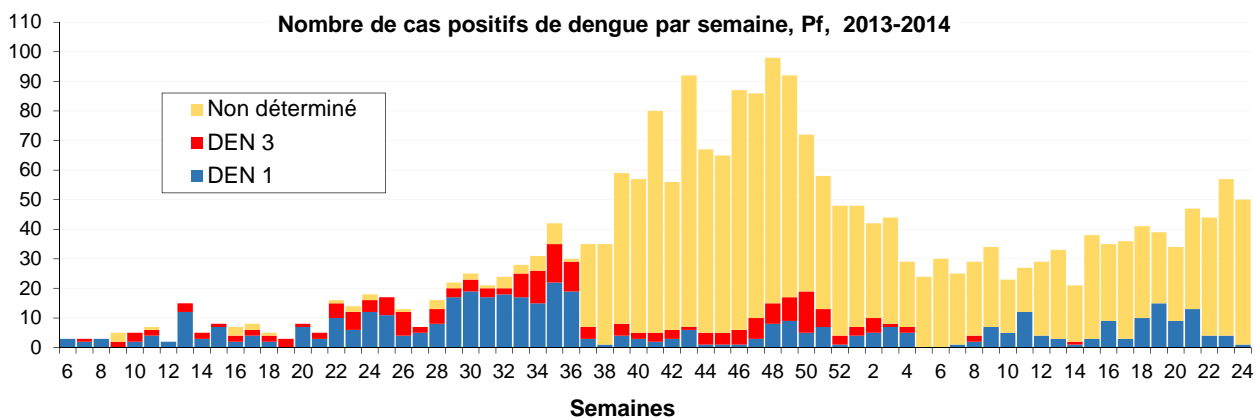
- **Cas confirmé de dengue** : cas suspect avec au moins un résultat de biologie positif, AgNS1 / RT PCR / IgM

Codage CIM 10 utilisé pour la surveillance syndromique aux Urgences :

- **Syndrome grippal** : J11
- **Suspicion de dengue** : A90 - A91
- **Syndrome zika** : A 928
- **Diarrhée** : A02 à A09
- **Fièvre isolée** : R509

Surveillance de la dengue

- Le nombre hebdomadaire et mensuel de cas continue de progresser à Tahiti
- Le sérotype DENV 1 représente la totalité des cas pour lesquels une PCR est disponible
- Le taux de positivité global des prélèvements, pour l'ensemble des laboratoires, reste stable, autour de 35%
- Le taux d'hospitalisation est également stable, de 10 % en mai et juin ; les cas hospitalisés sont des adultes et



DANS LE PACIFIQUE

Arboviroses :

- L'épidémie de **Zika virus** aux **Îles Cook** est terminée.
- Le nombre de cas de Zika continue à décroître en Nouvelle-Calédonie ; au total, 1374 cas ont été confirmés entre le 01/02/13 et le 06/06/14, essentiellement à Nouméa, Montdore et Dumbéa.
- Des épidémies de dengue (**DEN-3**) sont en cours aux **îles Salomo** et à **Nauru**
- Circulation virale persistante (**DEN-1 et DEN-3**) en **Nouvelle Calédonie** mais diminution du nombre de cas hebdomadaire depuis début mai.
- Epidémie de **chikungunya** signalée à **Tonga** . Pas de nouveaux cas signalés en Nouvelle-Calédonie

Rougeole :

- Epidémie en cours dans les Etats fédérés de Micronésie et toujours en Papouasie nouvelle-Guinée

INTERNATIONAL

Chikungunya : poursuite de l'épidémie aux Caraïbes et Amérique centrale

- CARAIBES :

- **SAINT BARTHELEMY** et **SAINT BARTHELEMY** (Phase 2 du Psage) : circulation virale faible à modérée (4 000 cas suspects au total).
- **MARTINIQUE** (Phase 3a du Psage) : situation épidémique (37 600 cas suspects et 12 décès enregistrés)
- **GUADELOUPE** (Phase 3a du Psage) : situation épidémique (40 400 cas suspects et 3 décès enregistrés)
- **GUYANE** (Phase 2 du Psage) : Intensification de la circulation virale, plusieurs foyers sont maintenant identifiés(390 cas suspects)
- **Autres** : Circulation du virus dans 14 territoires des caraïbes

- **AMERIQUE LATINE** : Des premiers cas autochtones ont été rapportés par le **Costa Rica** et le **Salvador** (1 200 cas)

- **FRANCE** : **14 cas de chikungunya importés** dans 7 départements du Sud

Virus Ebola : poursuite de l'épidémie en Guinée, Sierra Leone et Libéria

- **En Guinée** : 394 cas suspects dont au moins 210 confirmés. A Conakry, 68 cas suspects dont 40 confirmés
- **En Sierra Leone** : 95 cas, dont 33 confirmés
- **Au Liberia** : 33 cas suspects dont 11 décès.

MERS-CoV : poursuite de l'épidémie dans la Péninsule Arabique

- Total de 701 cas et 249 décès dans le monde
- Nouveaux cas en Arabie SAoudire, Iran et UAE

**Bureau de veille
sanitaire :**

Responsable
Dr Henri-Pierre
Mallet

Epidemiologiste
Anne-Laure Berry

Médecin
Dr Léon LAW

Infirmiers
Jean-Paul
Pescheux
Moea
Liao-Toiroro

Secrétaire
Thilda
Tehaamoana

Tél : 488 201
Fax : 488 212
Astreinte : 706 502

Mail :
veille@sante.gov.pf

**Remerciements aux partenaires de la surveillance épidémiologique
en Polynésie française :**

- Dispensaires et infirmeries de la Direction de la santé
- Centre de la mère et de l'enfant
- Réseau des médecins sentinelles
- Service de Santé des Armées
- Centre Hospitalier du Taaone
- Hôpitaux publics de Moorea, Taravao, Uturoa, Taiohae
- Institut Louis Malardé
- Laboratoires privés

Bulletin téléchargeable sur les sites suivants :

- Réseau Océanien de Surveillance de Santé Publique http://www.spc.int/pbs/PPHSN/Surveillance/Routine_reports.htm
- Centre d'hygiène et de salubrité publique de la Direction de la santé <http://www.hygiene-publique.gov.pf/spip.php?article120>