



Direction de la santé
Bureau de veille sanitaire

Surveillance et veille sanitaire en Polynésie française

Données du 5 septembre au 11 septembre 2016
(Semaine 36)

SYNTHESE

DENGUE 1 : CIRCULATION PERSISTANTE (TAHITI, RANGIROA)

SITUATION INTERNATIONALE :

ZIKA AUX ANTILLES-GUYANE, AMERIQUE CENTRALE ET AMERIQUE LATINE

FIEVRE JAUNE EN ANGOLA ET EN REPUBLIQUE DEMOCRATIQUE DU CONGO

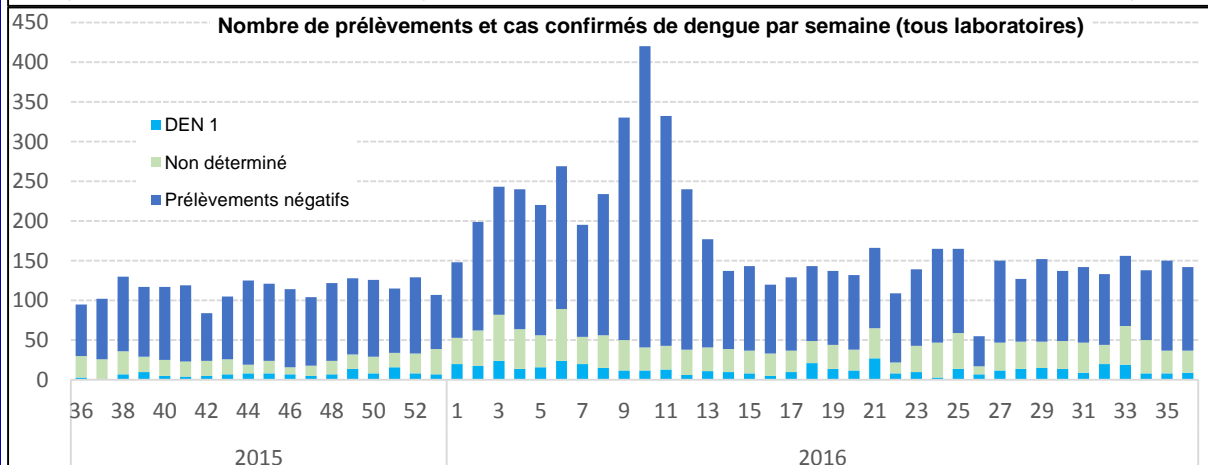
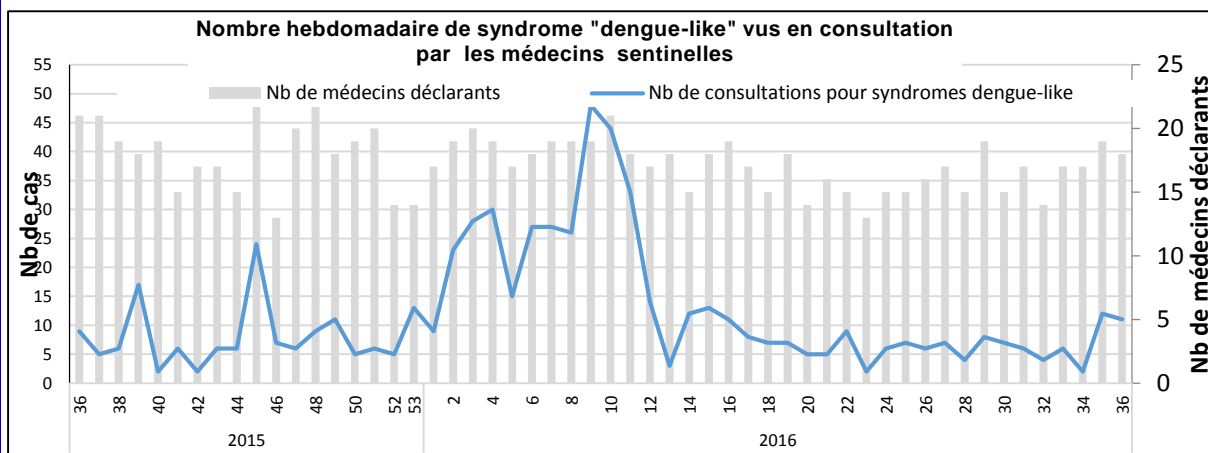
ACTUALITES LOCALES

Syndromes « dengue-like » et cas confirmés de dengue

- Circulation persistante (Tahiti, Rangiroa)
- 2 passages aux urgences pour syndrome dengue-like sur 822 passages totaux (soit 0,24 %) au CHPf
- 44 cas confirmés en semaine 36, dont 9 sérotypés DENV 1
- Aucune hospitalisation au CHPf cette même semaine

**Syndrome dengue-like : Fièvre élevée ($\geq 38,5^{\circ}\text{C}$) d'apparition brutale de moins de 8 jours, ET syndrome algique (céphalées, arthralgies ou myalgies) ET absence de tout point d'appel infectieux (en particulier respiratoire)*

Cas confirmé de dengue : Syndrome "dengue-like" avec au moins un résultat de biologie positif (AgNS1 / RT PCR / IgM)



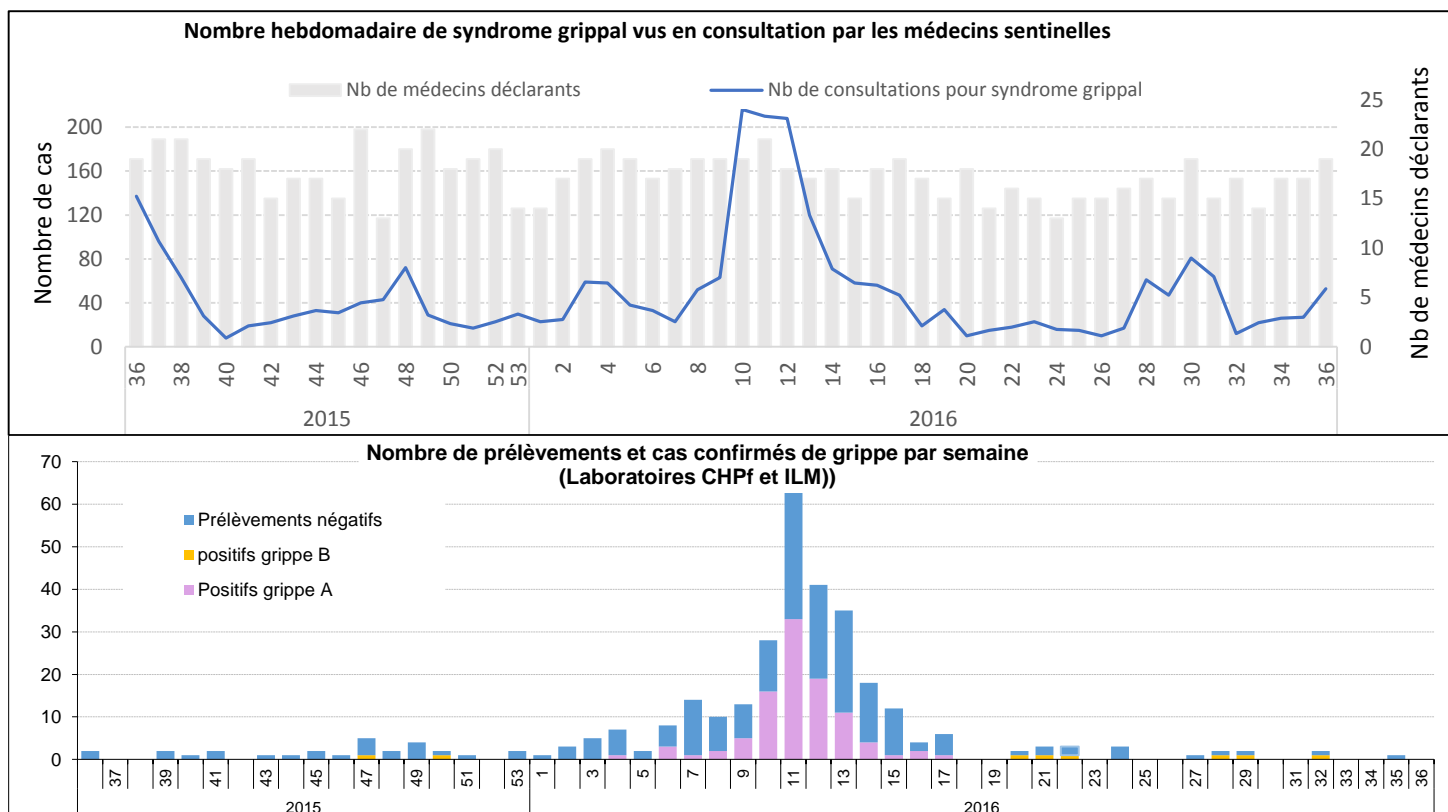
Syndromes grippaux

- Activité grippale faible

- 1 passage aux urgences pour syndrome grippal sur 822 passages totaux (soit 0,12 %) au CHPf

- **Aucun prélèvement grippal** réalisé en semaine 36

**Rappel Syndrome grippal : Fièvre élevée ($\geq 38,5^{\circ}\text{C}$) d'apparition brutale ET accompagnée de myalgies ou fatigue, ET de signes respiratoires ou ORL*



AUTRES ACTUALITES LOCALES

- **Syndromes fébriles** : - Activité en augmentation (1,6 cas en moyenne par médecin du réseau sentinelles en semaine 36)

- 9 passages aux urgences pour syndrome fébrile pour 822 passages totaux (soit 1,09%) au CHPf

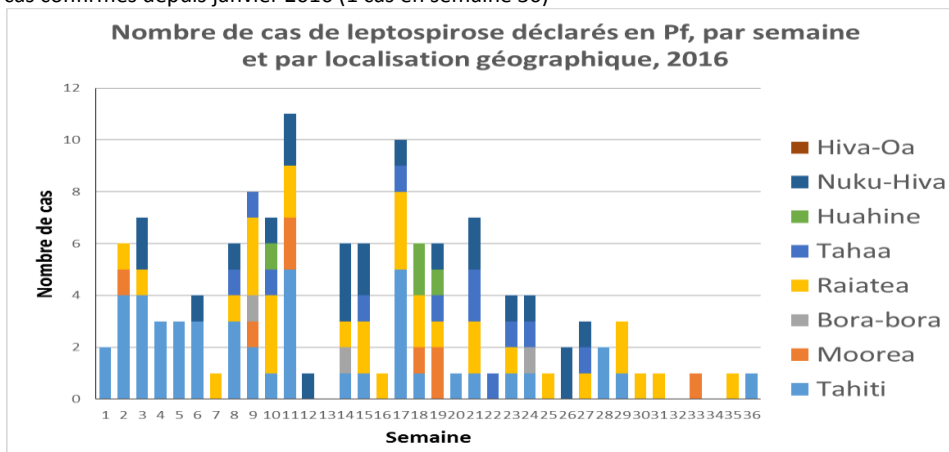
**Rappel Fièvre isolée : Fièvre $> 38^{\circ}\text{C}$ durant plus de 3 jours sans cause évidente*

- **Diarrhées** : - Activité faible (2,4 cas en moyenne par médecin du réseau sentinelle en semaine 36)

- Aucun passage aux urgences pour diarrhée en semaine 36

**Rappel Diarrhées : au moins 3 selles liquides ou molles / jour, datant de moins de 14 jours ET motivant la consultation*

- **Leptospirose** : 127 cas confirmés depuis janvier 2016 (1 cas en semaine 36)



- **Infections Sexuellement Transmissibles** : 191 cas déclarés depuis janvier 2016 par le réseau sentinelle

- **Gale** : 450 cas rapportés depuis janvier 2016 par le réseau sentinelle

ACTUALITES REGIONALES ET INTERNATIONALES

(Sources : PacNet, OMS, ProMed, SPC, ECDC)

SURVEILLANCE ZONE PACIFIQUE (<http://www.spc.int/phd/epidemics/>) - Situation au 12 septembre 2016

Zika

- Circulation active aux Samoa américaines et dans les Etats Fédérés de Micronésie (Kosrae)

Chikungunya

- Circulation active à Fidji

Diarrhée

- Epidémie à Kiribati

Grippe A

- Epidémie terminée en Nouvelle Calédonie depuis le 28 août 2016

SURVEILLANCE INTERNATIONALE - Situation au 14 septembre 2016

Zika

- Épidémie en cours dans la zone Amérique : Antilles-Guyane, Amérique Centrale et Amérique Latine

Fièvre jaune

- Angola : Epidémie en cours ; taux de létalité de 13,7%

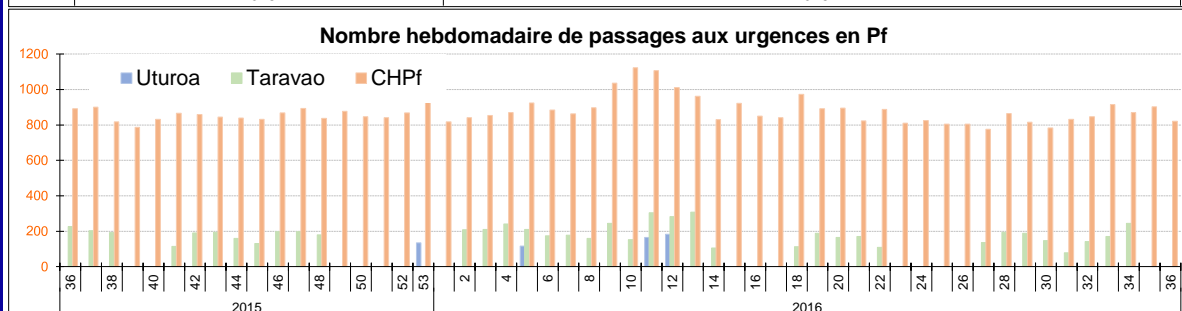
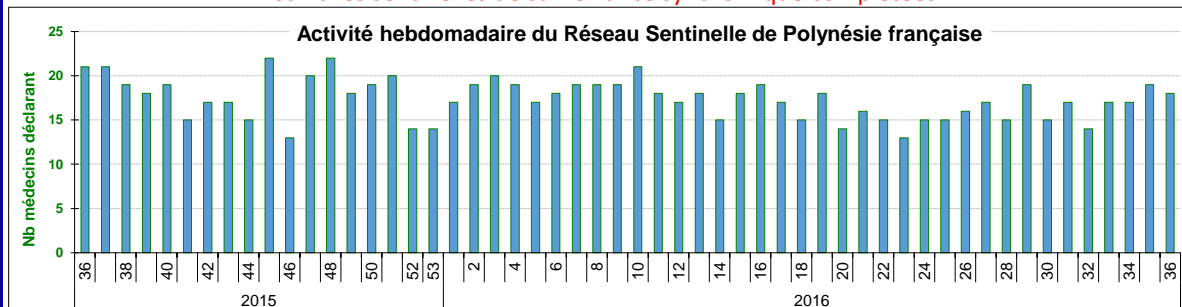
- République Démocratique du Congo : Epidémie en cours ; taux de létalité de 21,3%

- En vertu du Règlement Sanitaire International, la vaccination contre la fièvre jaune est demandée en Polynésie française pour les voyageurs en provenance des pays épidémiques.

INDICATEURS D'ACTIVITE

La mobilisation des professionnels reste **essentielle** même en période inter-épidémique

Merci de nous adresser chaque semaine vos fiches sentinelles de surveillance syndromique complétées



Rappel du Codage CIM-10 utilisé pour la surveillance syndromique aux Urgences :

- Syndrome grippal : J11
- Suspicion de dengue : A90 - A91
- Syndrome Zika : A 928
- Diarrhées : A02 à A09
- Fièvre isolée : R509
- Syndrome Chikungunya : A 920

Remerciements aux partenaires de la surveillance épidémiologique en Polynésie française :

- Réseau des médecins sentinelles
- Dispensaires et infirmeries de la Direction de la santé
- Centre Hospitalier du Taaone
- Centre de la mère et de l'enfant
- Service de Santé des Armées
- Hôpitaux publics de Moorea, Taravao, Uturoa, Taiohae
- Institut Louis Malardé
- Laboratoires privés
- Cliniques privées Cardella et Paofai

Bulletin téléchargeable sur les sites suivants :

Réseau Océanien de Surveillance de Santé Publique http://www.spc.int/phs/PPHSN/Surveillance/Routine_reports.htm

Centre d'hygiène et de salubrité publique de la Direction de la santé <http://www.hygiene-publique.gov.pf/spip.php?article120>

**Bureau de
veille
sanitaire :**

Laure Yen Kai Sun
Dr François Laudon
Dr Léon Law
Mihiau Mapotoeke
Jean-Paul Pescheux
Ethel Taurua
Tehani Raynault

Tél : 40 48 82 01
Fax : 40 48 82 12

**Astreinte :
87 70 65 02**

Mail :
veille@sante.gov.pf