



# Surveillance de la dengue et du zika en Polynésie française

Données actualisées au 7 mars 2014

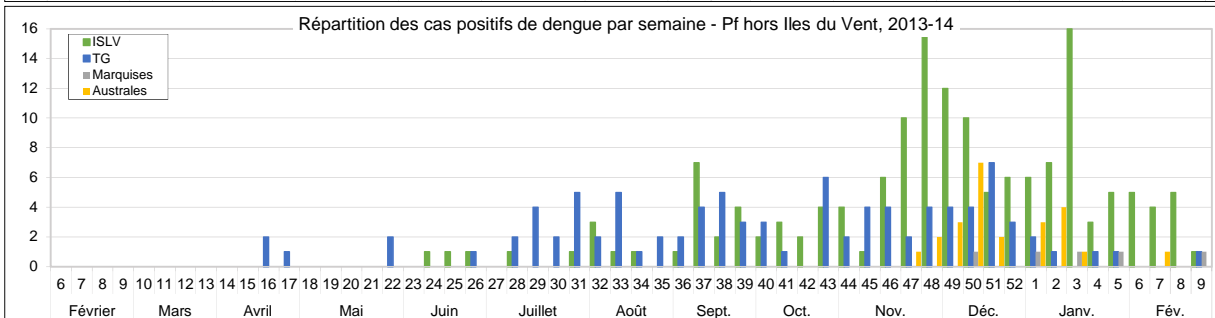
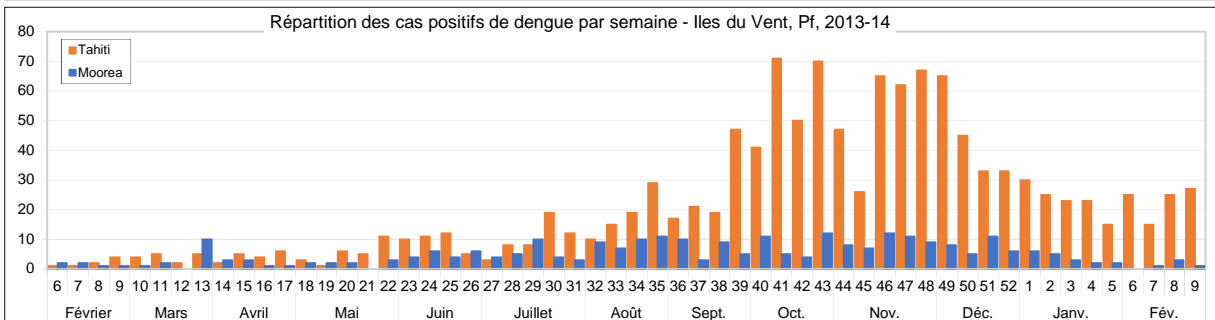
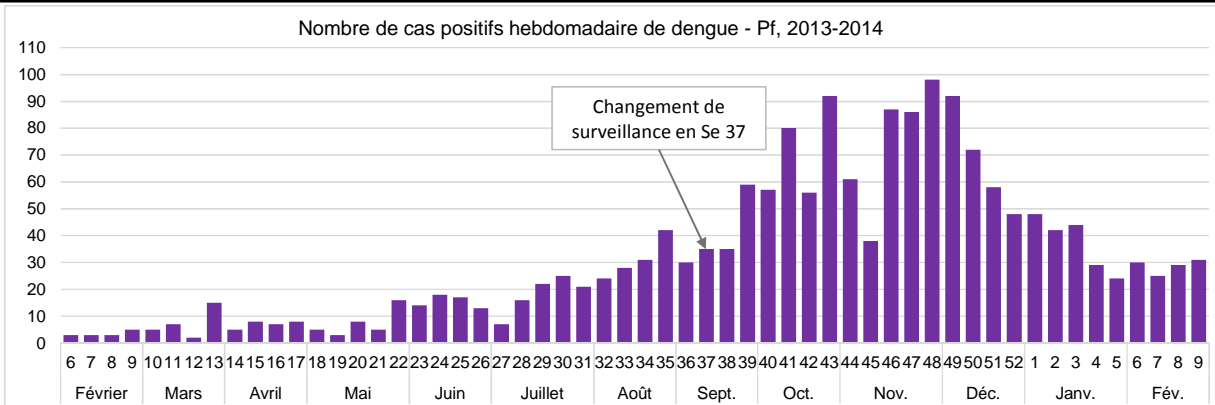
## Surveillance de la dengue en Polynésie française

Au 7 mars 2014, le nombre total de cas positifs de dengue rapportés depuis le début de l'épidémie (février 2013) est de 1 779, il est en diminution : 146 cas en janvier, 127 cas en février et 16 cas en mars à ce jour. On estime entre 13 300 et 27 600 le nombre de patients ayant consultés pour dengue depuis le début de l'épidémie.

Le taux de positivité global des prélèvements dans les laboratoires (ILM, CHT, Paofai et AMJ) est en légère augmentation, 22,6% en Se 09 contre 18,8% en Se 08.

Depuis le début de l'épidémie, la majorité des cas positifs est déclarée à Tahiti et Moorea, cependant, l'épidémie semble diminuer dans l'ensemble du territoire sauf à Tahiti où le nombre de cas confirmés est relativement stable depuis le début de l'année.

Le taux d'hospitalisation global est de 7,9% (140 hospitalisations pour 1 779 cas positifs). Depuis le début de l'épidémie, le taux de gravité est de 1,7% ; 15 patients ont présenté des signes d'alerte, 16 autres une forme sévère, dont un décès début novembre.

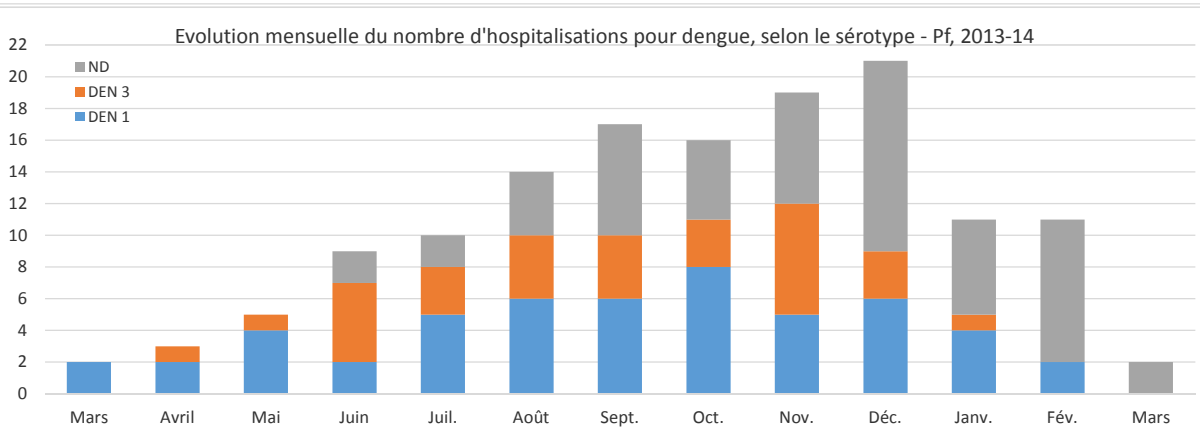
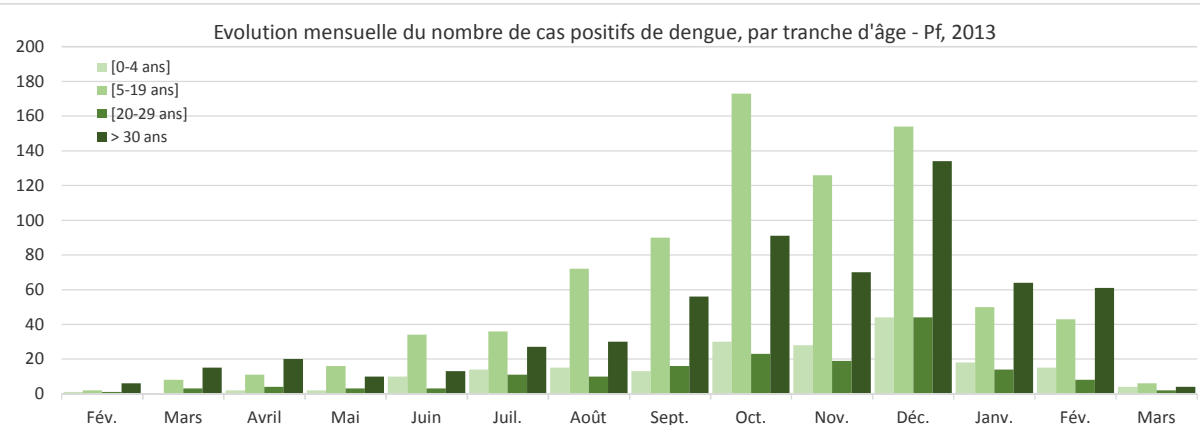
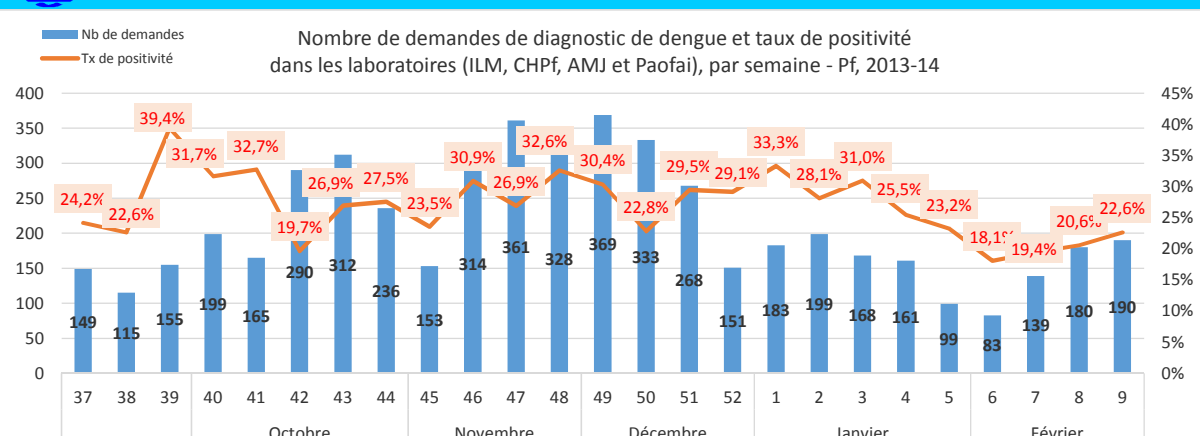


Ile / Archipel	Nombre de cas	Population	Taux d'attaque (/1 000 hab.)
Tahiti	1220	183 480	6,65
Moorea	277	17 234	16,07
Bora bora	91	9 598	9,48
Rangiroa	60	2 567	23,37
Huahine	24	6 303	3,81
Fakarava	15	824	18,2
Raiatea	28	12 237	2,29
Makemo	17	832	20,43
Tahaa	13	5 220	2,49
Australes	24	5 365	4,47
Marquises	5	5 854	0,85
<b>TOTAL</b>	<b>1 774</b>	<b>249 514</b>	<b>7,11</b>

Nombre de cas et taux d'attaque par île affectée depuis le début de l'épidémie. Pf, 2013-14



## Surveillance de la dengue en Polynésie française (07/03/2014)



Mois	Nb de cas positifs	Nb d'hospitalisation	Taux d'hospitalisation	Nb de cas grave	Taux de gravité
Février	10	0	0,0%	0	0,0%
Mars	26	2	7,7%	0	0,0%
Avril	37	3	8,1%	0	0,0%
Mai	31	5	16,1%	0	0,0%
Juin	60	9	15,0%	1	1,7%
Juillet	88	10	11,4%	1	1,1%
Août	127	14	11,0%	0	0,0%
Septembre	175	17	9,7%	8	4,6%
Octobre	317	16	5,0%	5	1,6%
Novembre	243	19	7,8%	6	2,5%
Décembre	376	21	5,6%	9	2,4%
Janvier	146	11	7,5%	1	0,7%
Février	127	11	8,7%	0	0,0%
Mars	16	2	12,5%	0	0,0%
<b>Total</b>	<b>1779</b>	<b>140</b>	<b>7,9%</b>	<b>31</b>	<b>1,7%</b>

Taux d'hospitalisation et taux de gravité par mois, parmi les cas positifs de dengue. Pf, 2013-14

### Définitions de cas :

#### Cas positif : cas confirmé ou cas probable

- Cas confirmé : syndrome dengue-like avec confirmation biologique par RT-PCR positive ou Ag NS1 positif ou séroconversion IgM
- Cas probable : syndrome dengue-like avec confirmation biologique par sérologie IgM positive (index élevé)

Cas suspect : syndrome dengue-like sans confirmation biologique



## Surveillance du Zika en Polynésie française (07/03/2014)

Depuis début octobre, 8 633 cas suspects de Zika ont été signalés par les professionnels de santé du réseau sentinelle. L'extrapolation des cas suspects signalés à l'ensemble du territoire de la Pf a permis d'estimer à plus de 30 000 le nombre de patients ayant consulté pour Zika, mais le nombre total de cas est beaucoup plus élevé car une grande partie des patients ne consultent pas de médecin. (Figure 1)

L'ensemble des archipels et la majorité des îles de Pf ont été touchés. Aux Iles du Vent, Iles sous le Vent, Tuamotu-Gambier et Marquises, l'épidémie continue sa décroissance et semble sur la fin. Aux Australes, l'épidémie semble commencer sa décroissance. (Figure 2)

Figure 1. Nombre de cas de Zika signalés et confirmés par PCR par semaine de signalement. Pf, 2013-14. (n=8503).

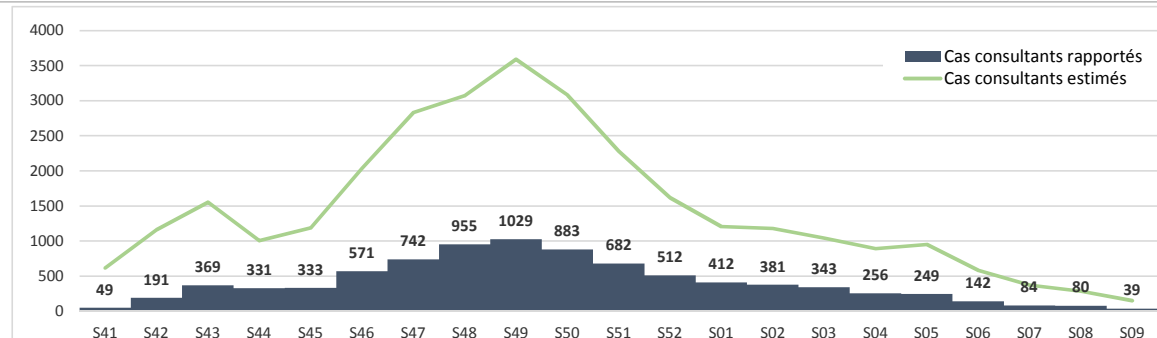
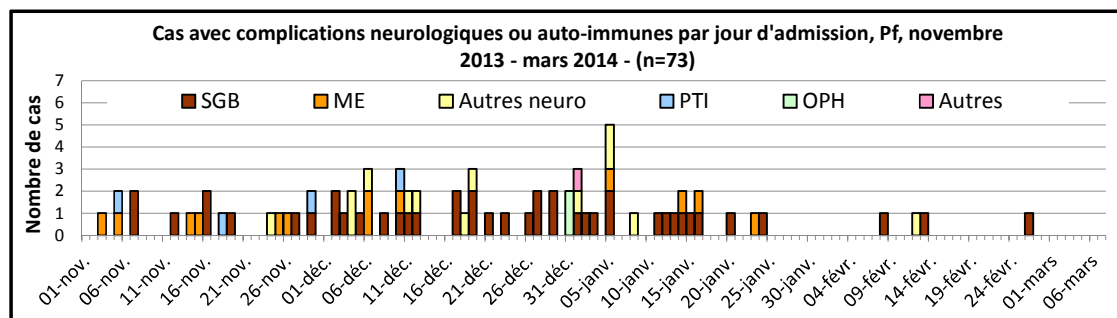
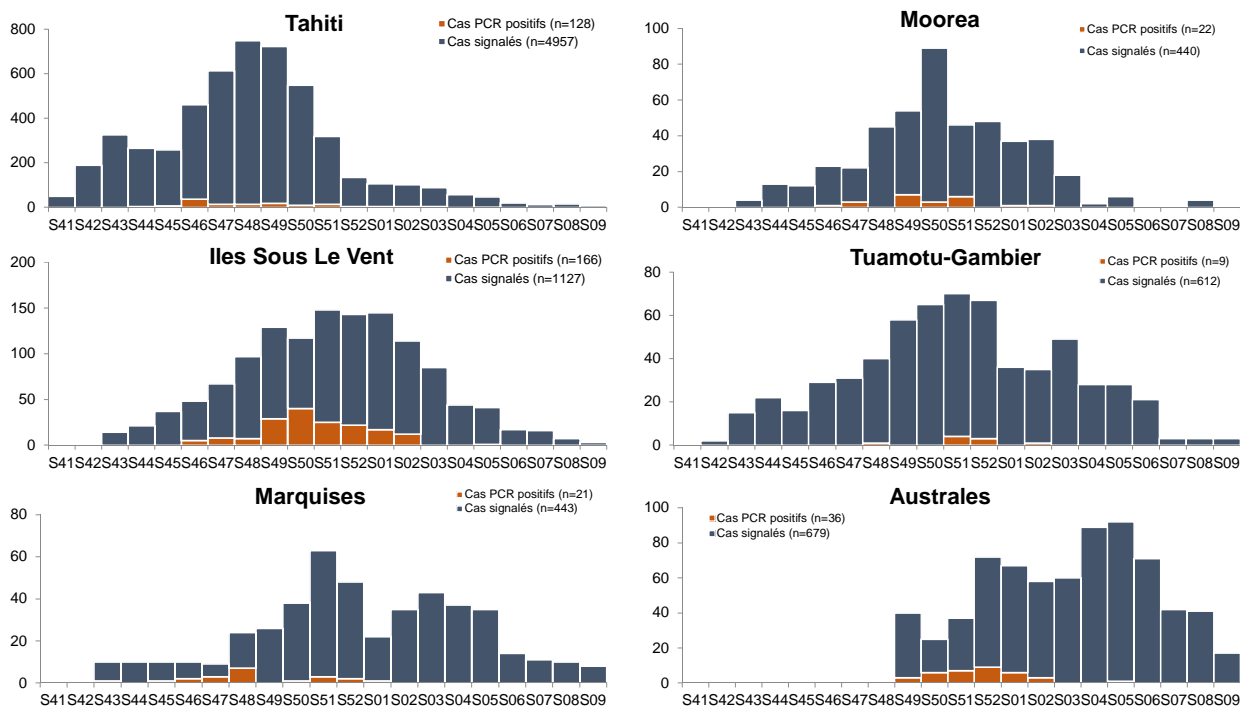


Figure 2. Nombre de cas de Zika signalés et confirmés par PCR par semaine et par île ou archipel, Pf, 2013-14.



Définitions de cas : Eruption maculo-papuleuse érythémateuse et/ou fièvre mesurée ou rapportée < 38,5 °C

ET au moins 2 signes parmi :

- hyperhémie conjonctivale (yeux rouges)
- arthralgies et/ou myalgies
- oedèmes des mains et/ou des pieds