



Surveillance de la dengue et du zika en Polynésie française

Données actualisées au 24 janvier 2014

Surveillance de la dengue en Polynésie française

Au 24 janvier 2014, le nombre total de cas positifs de dengue rapportés depuis février est de 1 609 : 243 cas en novembre, 376 cas en décembre, et 119 cas en janvier (à ce jour).

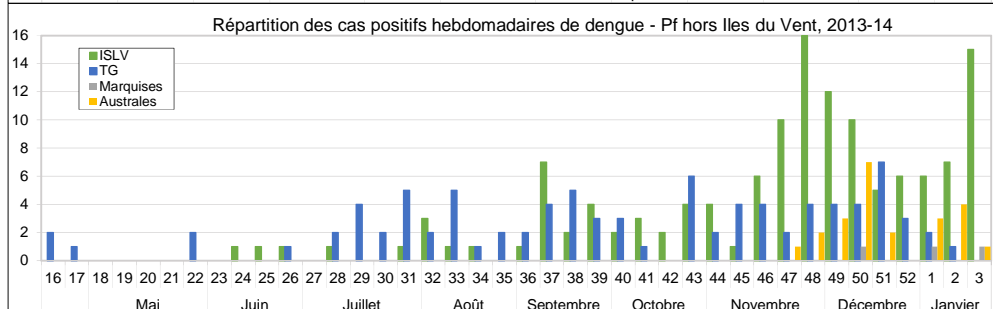
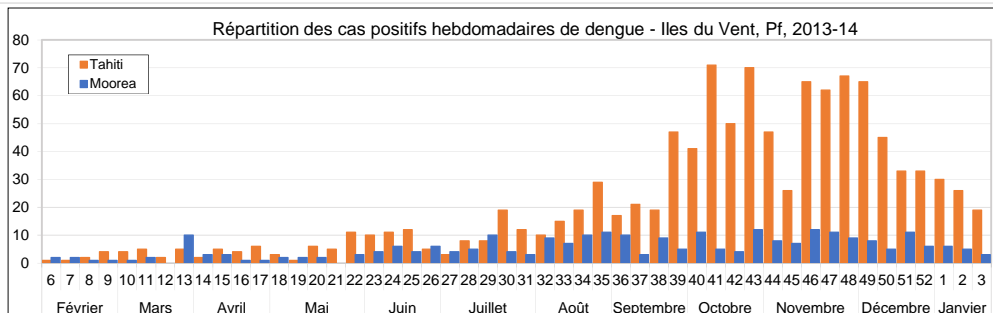
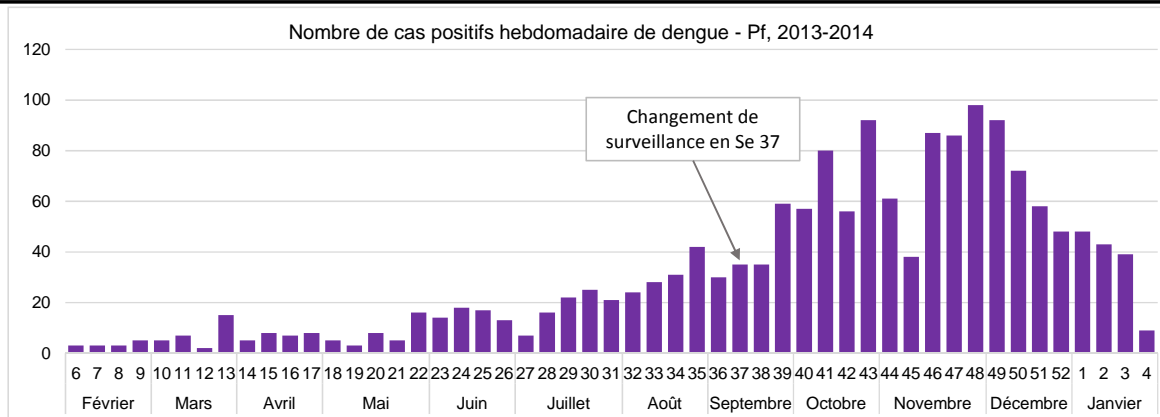
On estime entre 12 000 et 25 000 le nombre de patients ayant consultés pour dengue depuis le début de l'épidémie.

Le taux de positivité global des prélèvements dans les laboratoires (ILM, Paofai et AMJ) est stable, 31% en Se 03.

Depuis le début de l'épidémie, la majorité des cas positifs est déclarée à Tahiti et Moorea.

A Bora bora la DEN-3 est largement prédominant. A Makemo, on signale 9 cas de DEN-3 et 4 cas de DEN-1. A Rurutu, on signale 11 cas de DEN-3 et 2 cas de DEN-1. A Raiatea, Tahaa, Fakarava et Rangiroa tous les cas sérotypés sont DEN-1. Aux Marquises, pas de nouveau cas et pas de circulation autochtone à ce jour.

Le taux d'hospitalisation global est de 7,5% (121 hospitalisations pour 1 609 cas positifs). Depuis le début de l'épidémie, 14 patients ont présenté des signes d'alerte, 16 autres une forme sévère, dont un décès début novembre.

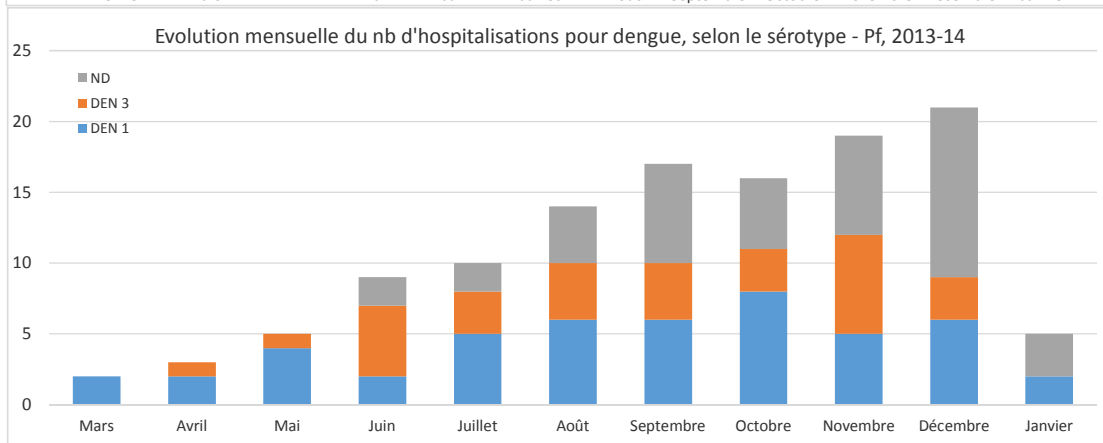
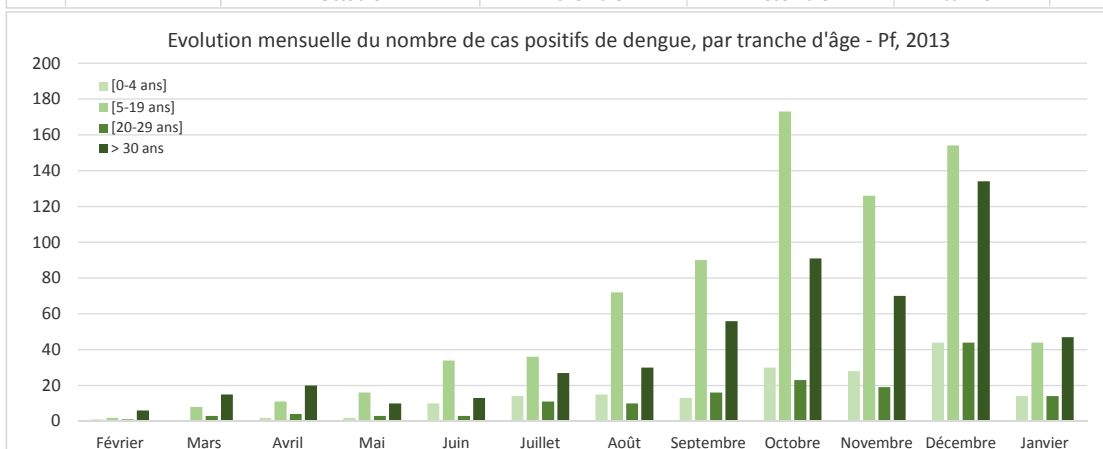
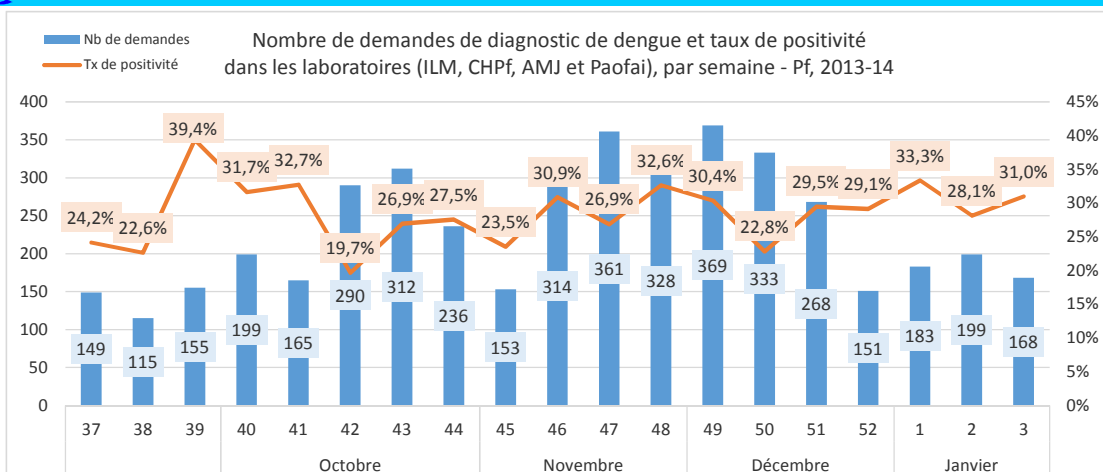


Ile	Nombre de cas	Population	Taux d'attaque (/1 000 hab.)
Tahiti	1088	183 480	5,93
Moorea	270	17 234	15,67
Bora bora	78	9 598	8,13
Rangiroa	60	2 567	23,37
Huahine	21	6 303	3,33
Fakarava	15	824	18,2
Raiatea	21	12 237	1,72
Makemo	15	832	18,03
Tahaa	12	5 220	2,3
Rurutu	17	2 322	7,32
Tubuai	5	2 170	2,3
TOTAL	1 602	242 787	6,6

Nombre de cas et taux d'attaque par île affectée depuis le début de l'épidémie. Pf, 2013-14



Surveillance de la dengue en Polynésie française (24/01/2014)



Mois	Nb de cas positifs	Nb d'hospitalisation	Taux d'hospitalisation	Nb de cas grave	Taux de gravité
Février	10	0	0,0%	0	0,0%
Mars	26	2	7,7%	0	0,0%
Avril	37	3	8,1%	0	0,0%
Mai	31	5	16,1%	0	0,0%
Juin	60	9	15,0%	1	1,7%
Juillet	88	10	11,4%	1	1,1%
Août	127	14	11,0%	0	0,0%
Septembre	175	17	9,7%	8	4,6%
Octobre	317	16	5,0%	5	1,6%
Novembre	243	19	7,8%	6	2,5%
Décembre	376	21	5,6%	9	2,4%
Janvier	119	5	4,2%	0	0,0%
Total	1609	121	7,5%	30	1,9%

Taux d'hospitalisation et taux de gravité par mois, parmi les cas positifs de dengue. Pf, 2013-14

Définitions de cas :

Cas positif : cas confirmé ou cas probable

- Cas confirmé : syndrome dengue-like avec confirmation biologique par RT-PCR positive ou Ag NS1 positif ou séroconversion IgM
- Cas probable : syndrome dengue-like avec confirmation biologique par sérologie IgM positive (index élevé)

Cas suspect : syndrome dengue-like sans confirmation biologique



Surveillance du Zika en Polynésie française (24/01/2014)

Depuis début octobre, 7 708 cas suspects de zika ont été signalés par les professionnels de santé du réseau sentinelle. Parmi les cas suspects prélevés pour diagnostic biologique 383 cas ont été confirmés par RT-PCR. (Figure 1) Jusqu'au 30 décembre, sur les 634 demandes de confirmation biologique par RT-PCR, 219 patients étaient positifs en prélèvement sanguin, et 99 en prélèvement salivaire, soit un taux de positivité de 50,2% (318 positifs sur 634 prélèvements).

Une extrapolation des cas suspects signalés par les sites sentinelle à l'ensemble du territoire de la Pf a permis d'estimer à plus de 27 000 le nombre de patients ayant consulté pour zika, mais le nombre total de cas est beaucoup plus élevé car une grande partie des patients ne consultent pas de médecin.

L'ensemble des archipels et la majorité des îles de Pf sont touchés. A Tahiti et Moorea, ainsi qu'aux Tuamotu-Gambier, l'épidémie est en phase de décroissance. Dans les Iles sous le Vent, l'épidémie semble débiter sa décroissance. Aux Australes, l'épidémie semble avoir atteint un plateau. Dans les Marquises, de nombreux cas sont encore signalés à Ua Pou, et l'épidémie semble toujours croissante. (Figure 2)

Aucune hospitalisation liée directement à l'infection aiguë n'a été signalée.

Figure 1. Nombre de cas de Zika signalés et confirmés par PCR par semaine de signalement. Pf, 2013-14. (n=7708).

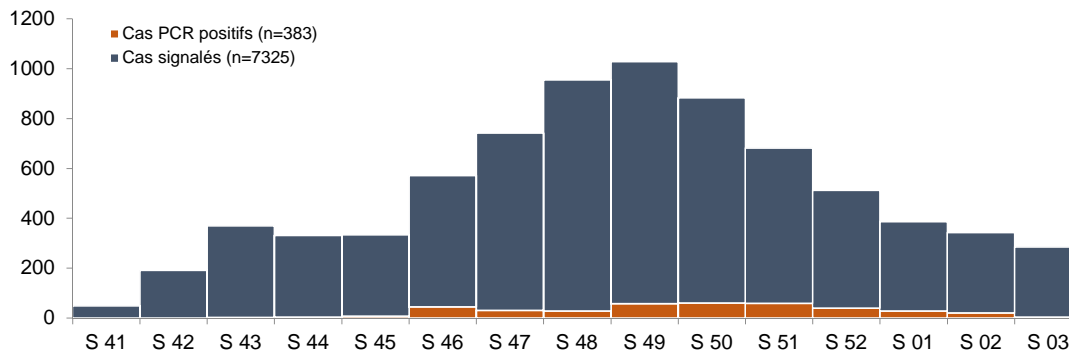
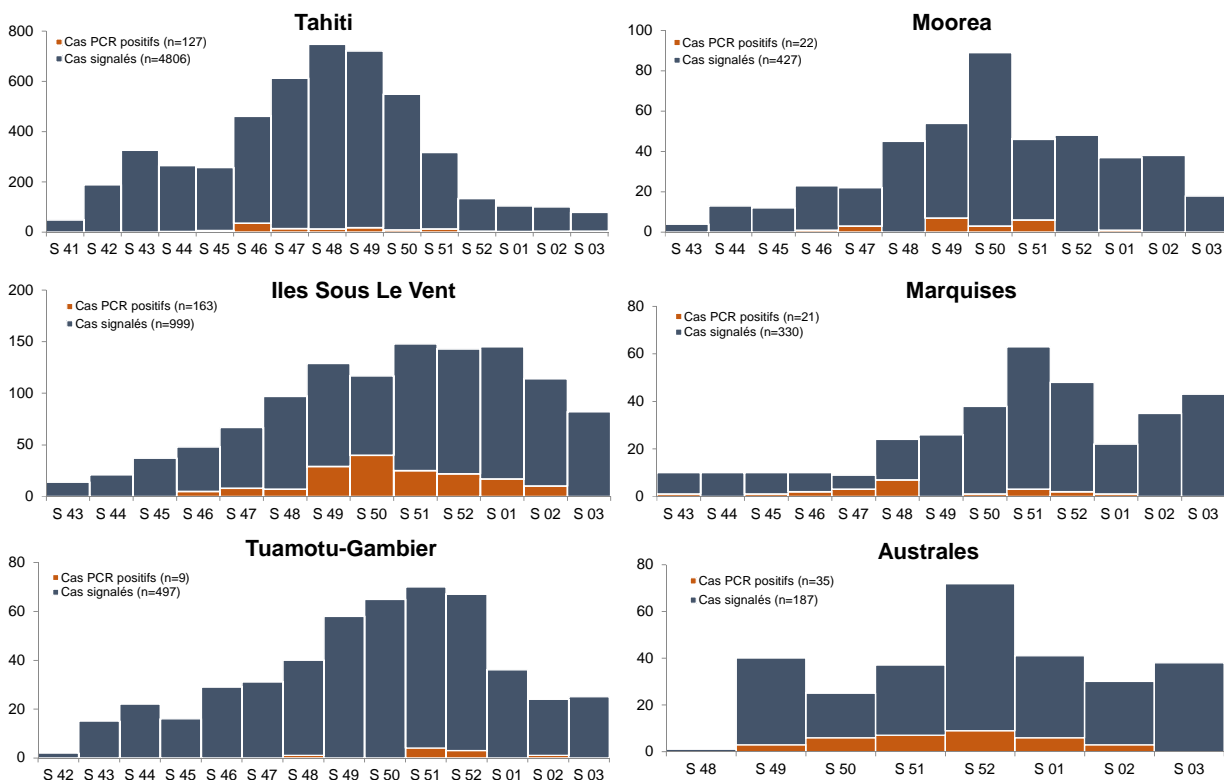


Figure 2. Nombre de cas de Zika signalés et confirmés par PCR par semaine et par île ou archipel, Pf, 2013-14.





SUSPICIONS DE COMPLICATIONS NEUROLOGIQUES OU AUTO-IMMUNES

Bilan au 24 janvier (Figure 3) : 69 cas

* 62 cas sont considérés comme des complications neurologiques :

- 37 syndromes Guillain-Barré (SGB),
- 13 encéphalites ou méningo-encéphalites,
- 12 cas ont présenté d'autres complications de type paresthésie, paralysie faciale, hématome sous-dural.

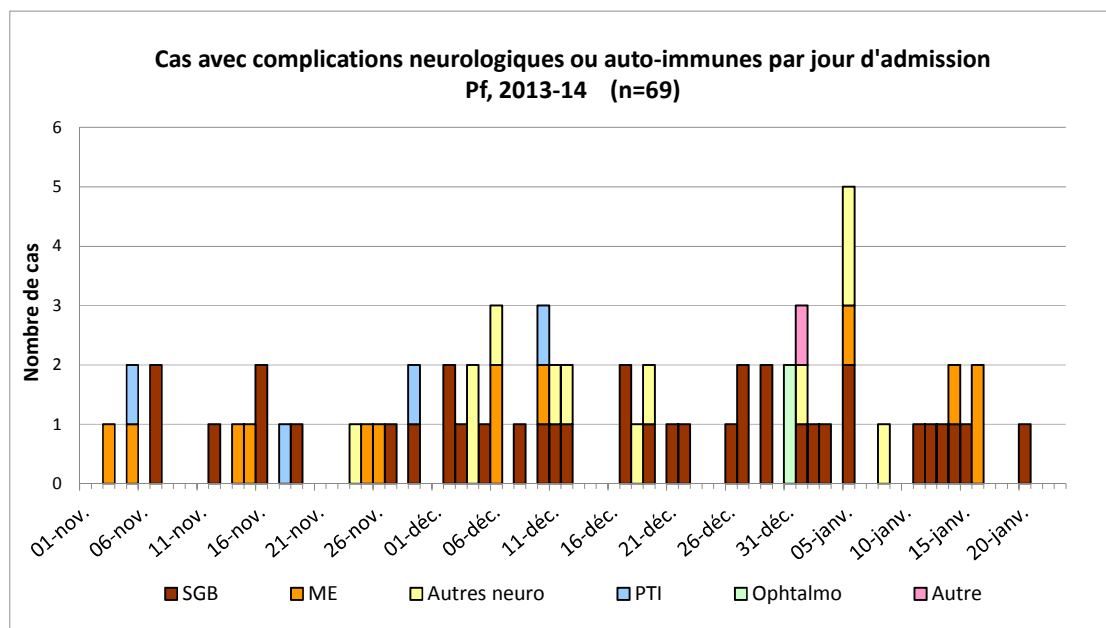
* 7 cas de complications auto-immunes,

- 4 purpura thrombopénique immunologique (PTI),
- 2 complications ophtalmologiques
- 1 complication cardiologique.

Parmi les 37 cas de SGB, le sex ratio est de 3,1 (28H/9F), et tous sont nés en Pf. La moyenne d'âge est de 45,3 ans (27-75). 16 de ces patients ont nécessité une hospitalisation en réanimation. Aucun décès n'est survenu.

Des investigations sont actuellement en cours pour identifier les causes de cette augmentation de cas de SGB et autres manifestations auto-immunes afin de déterminer le lien possible avec les épidémies de dengue 1, dengue 3 et zika qui touchent simultanément la Polynésie française.

Figure 3. Nombre de cas avec complications neurologiques/auto-immunes par jour d'admission au CHPf, Pf. (n=68)



Définitions de cas : Eruption maculo-papuleuse érythémateuse et/ou fièvre mesurée ou rapportée < 38,5 C°

ET au moins 2 signes parmi :

- hyperhémie conjonctivale (yeux rouges)
- arthralgies et/ou myalgies
- oedèmes des mains et/ou des pieds

Pour tous renseignements :

Direction de la Santé - Bureau de Veille sanitaire - Tel : 48 82 01 - Fax : 48 82 12 - Mail : veille@sante.gov.pf