



# Surveillance de la dengue et du zika en Polynésie française

Données actualisées au 13 janvier 2014

## Surveillance de la dengue en Polynésie française

Au 10 janvier 2014, le nombre total de cas positifs de dengue rapportés depuis février est de 1 553 : 245 cas en novembre, 368 cas en décembre, et 61 cas en janvier (à ce jour).

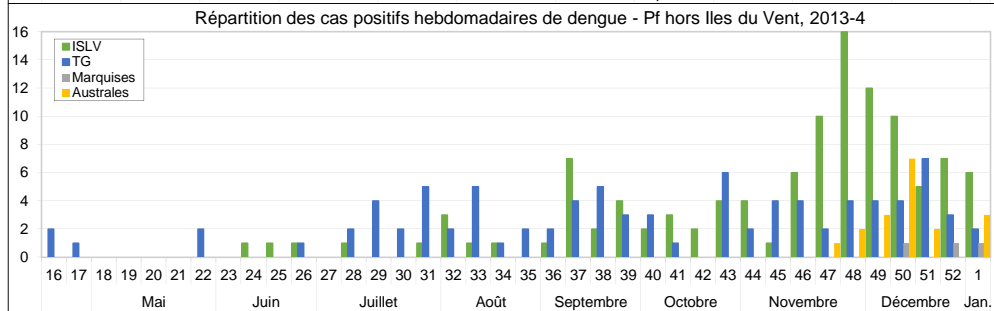
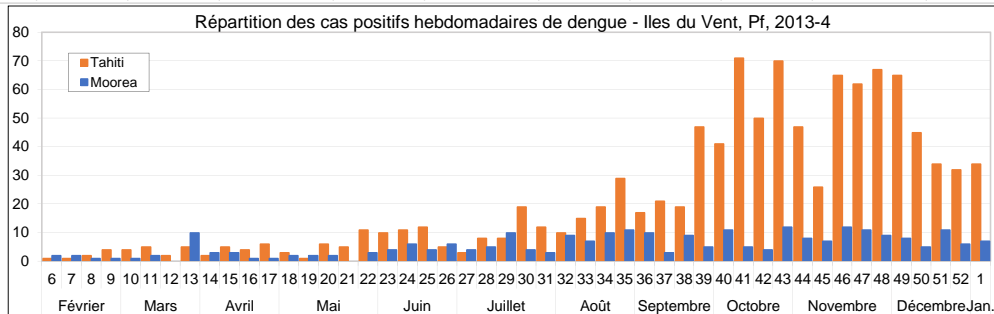
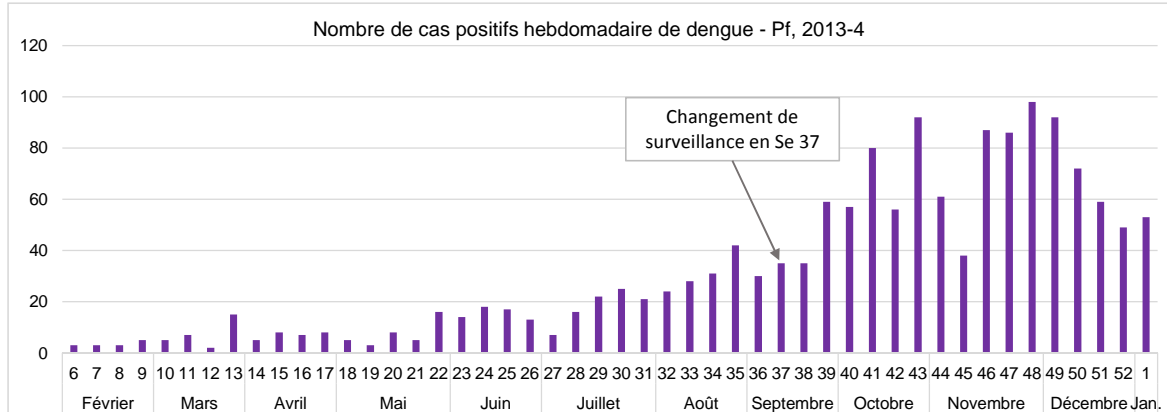
On estime entre 11 000 et 24 000 le nombre de patients ayant consultés pour dengue depuis le début de l'épidémie.

Le taux de positivité global des prélèvements dans les laboratoires (ILM, Paofai et AMJ) est stable, 33,3% en Se 01.

Depuis le début de l'épidémie, la majorité des cas positifs est déclarée à Tahiti et Moorea.

A Bora bora le sérotype 3 est largement prédominant (31/33 cas sérotypés). A Makemo, on signale 8 cas de DEN-3 et 4 cas de DEN-1. A Rurutu, on signale 7 cas de DEN-3 et 2 cas de DEN-1. A Raiatea, Tahaa, Fakarava et Rangiroa tous les cas sérotypés sont DEN-1.

Le taux d'hospitalisation global est de 7,7% (115 hospitalisations pour 1 553 cas positifs). Depuis le début de l'épidémie, 14 patients ont présenté des signes d'alerte, 16 autres une forme sévère, dont un décès début novembre.

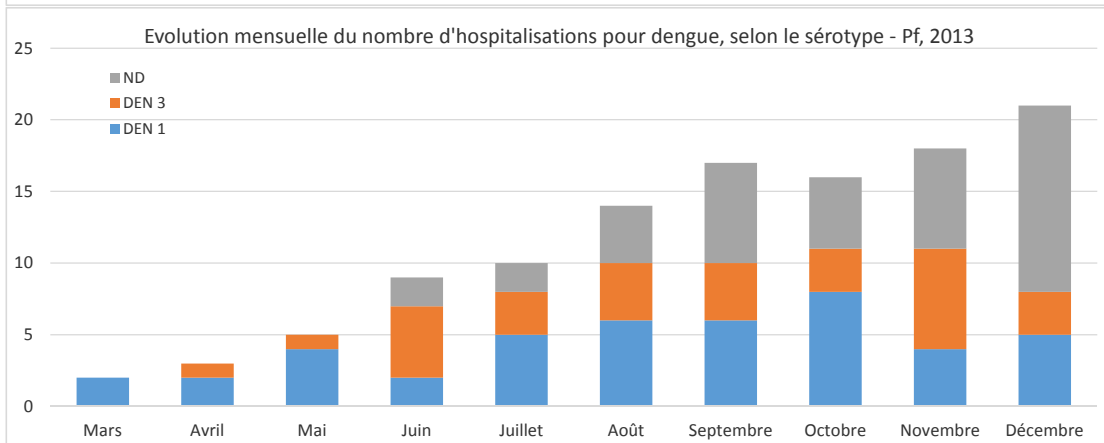
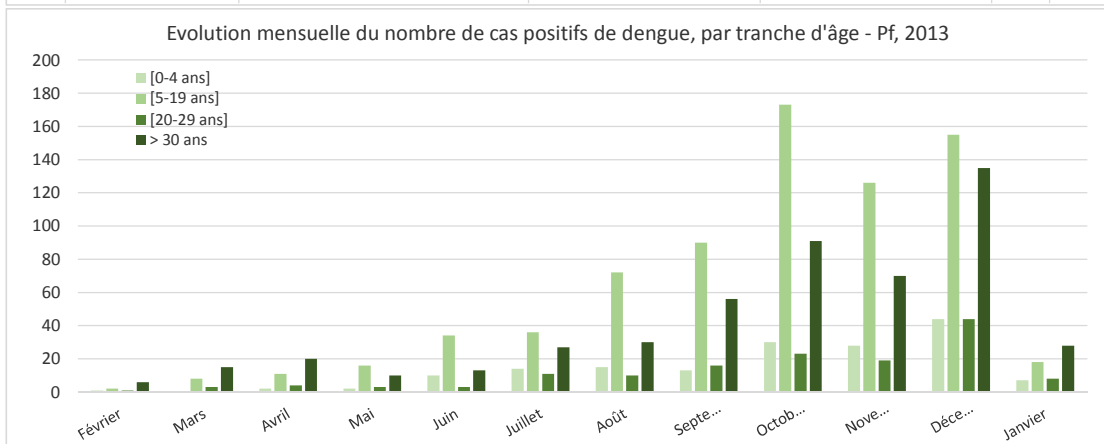
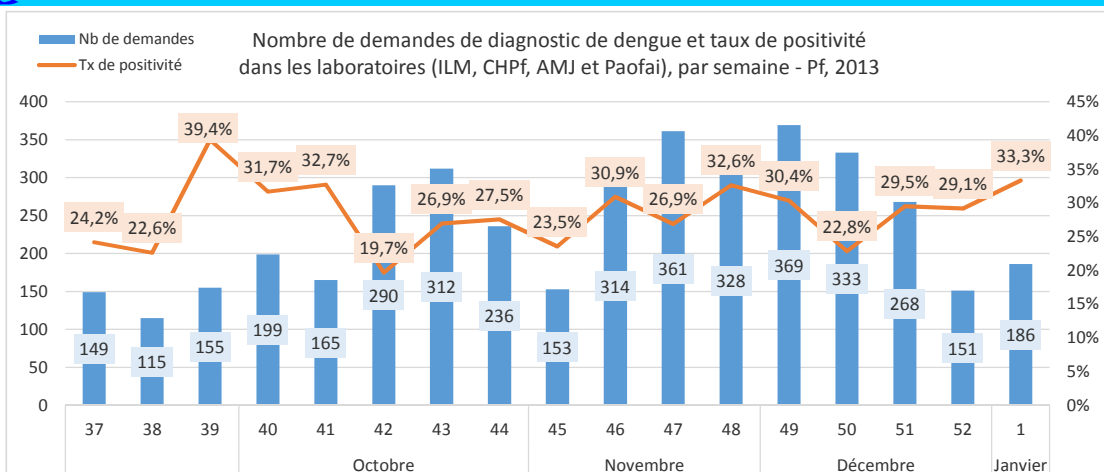


Ile	Nombre de cas	Population	Taux d'attaque (/1 000 hab.)
Tahiti	1053	183 480	5,74
Moorea	265	17 234	15,38
Bora bora	69	9 598	7,19
Rangiroa	60	2 567	23,37
Huahine	20	6 303	3,17
Fakarava	15	824	18,2
Raiatea	17	12 237	1,39
Makemo	15	832	18,03
Tahaa	12	5 220	2,3
Rurutu	16	2 322	6,89
Tubuai	4	2 170	1,84
<b>TOTAL</b>	<b>1 546</b>	<b>242 787</b>	<b>6,37</b>

Nombre de cas et taux d'attaque par île affectée depuis le début de l'épidémie. Pf, 2013



## Surveillance de la dengue en Polynésie française (10/01/2014)



Mois	Nb de cas positifs	Nb d'hospitalisation	Taux d'hospitalisation	Nb de cas grave	Taux de gravité
Février	10	0	0,0%	0	0,0%
Mars	26	2	7,7%	0	0,0%
Avril	37	3	8,1%	0	0,0%
Mai	31	5	16,1%	0	0,0%
Juin	60	9	15,0%	1	1,7%
Juillet	88	10	11,4%	1	1,1%
Août	127	14	11,0%	0	0,0%
Septembre	175	14	8,0%	8	4,6%
Octobre	317	19	6,0%	5	1,6%
Novembre	243	18	7,4%	6	2,5%
Décembre	378	21	5,6%	9	2,4%
<b>Total</b>	<b>1492</b>	<b>115</b>	<b>7,7%</b>	<b>30</b>	<b>2,0%</b>

Taux d'hospitalisation et taux de gravité par mois, parmi les cas positifs de dengue. Pf, 2013-4

### Définitions de cas :

#### Cas positif : cas confirmé ou cas probable

- Cas confirmé : syndrome dengue-like avec confirmation biologique par RT-PCR positive ou Ag NS1 positif ou séroconversion IgM
- Cas probable : syndrome dengue-like avec confirmation biologique par sérologie IgM positive (index élevé)

Cas suspect : syndrome dengue-like sans confirmation biologique



## Surveillance du Zika en Polynésie française (13/01/2014)

Depuis début octobre, 7 156 cas suspects de Zika ont été signalés par les professionnels de santé du réseau sentinelle. Parmi les cas suspects prélevés pour diagnostic biologique 361 cas ont été confirmés par RT-PCR. (Figure 1)

Une extrapolation des cas suspects signalés par les sites sentinelle à l'ensemble du territoire de la Pf a permis d'estimer à plus de 26 000 le nombre de patients ayant consulté pour Zika, mais le nombre total de cas est beaucoup plus élevé car une grande partie des patients ne consultent pas de médecin.

L'ensemble des archipels et la majorité des îles de Pf sont touchés. A Tahiti, l'épidémie semble en phase de décroissance. Dans les Marquises, et les Tuamotu-Gambier, l'épidémie semble avoir atteint le pic et débuter une décroissance. Pour Moorea, les Australes et les îles sous le Vent, l'épidémie semble avoir atteint un plateau. Ces courbes épidémiques sont en corrélation avec les dates des premiers cas, en effet ce sont les îles les plus précocement touchées qui semblent aujourd'hui être en phase de décroissance. Cependant, ces résultats sont à interpréter avec prudence car les vacances scolaires se terminent et pendant cette période de fin d'année, certains cabinets sont fermés et on constate souvent une diminution du nombre de consultations. Il existe donc une possible sous-estimation et il faudra attendre les données des semaines 3 et 4 pour confirmer ces tendances. (Figure 2)

Les symptômes sont modérés et autolimités, avec une durée moyenne d'évolution entre 3 et 6 jours. Aucune hospitalisation liée directement à l'infection aiguë n'a été signalée.

Figure 1. Nombre de cas de Zika signalés et confirmés par PCR par semaine de signalement. Pf, 2013-14. (n=7156).

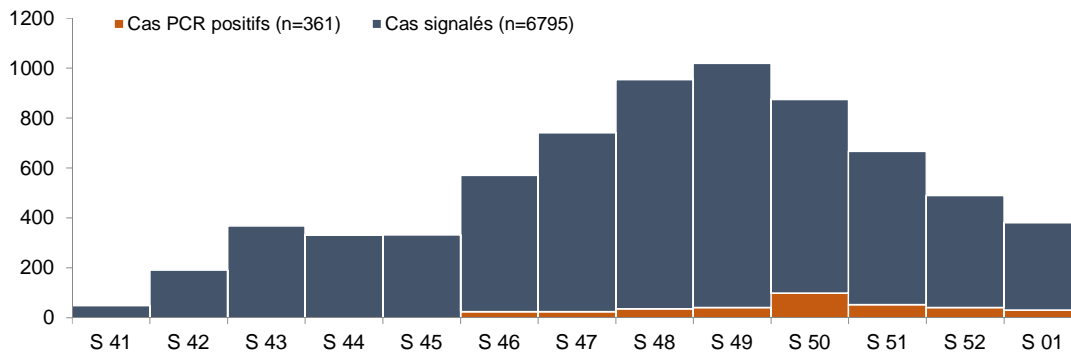
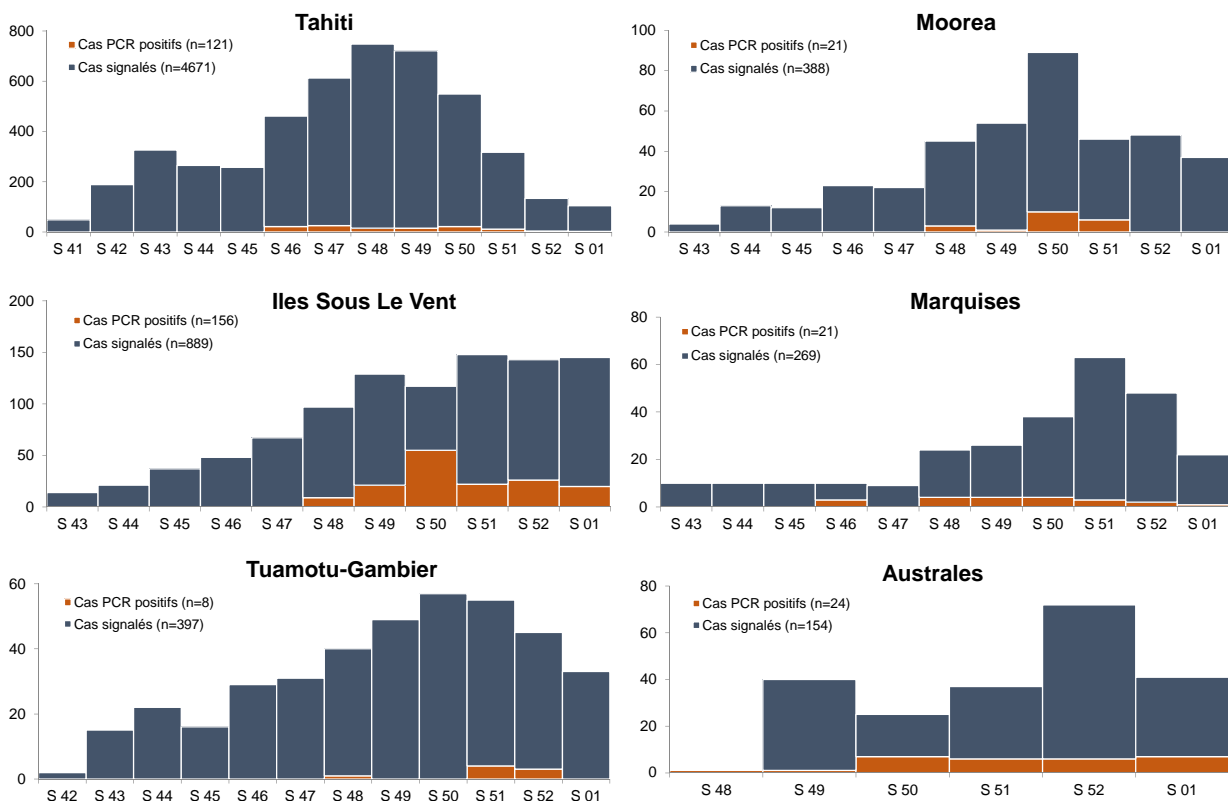


Figure 2. Nombre de cas de Zika signalés et confirmés par PCR par semaine et par île ou archipel, Pf, 2013-14.





### SUSPICIONS DE COMPLICATIONS NEUROLOGIQUES OU AUTO-IMMUNES

Bilan au 13 janvier (Figure 3) : 60 cas

\* 53 cas sont considérés comme des complications neurologiques :

- 33 syndromes Guillain-Barré (SGB),
- 10 encéphalites ou méningo-encéphalites,
- 10 cas ont présenté d'autres complications de type paresthésie, paralysie faciale, hématome sous-dural.

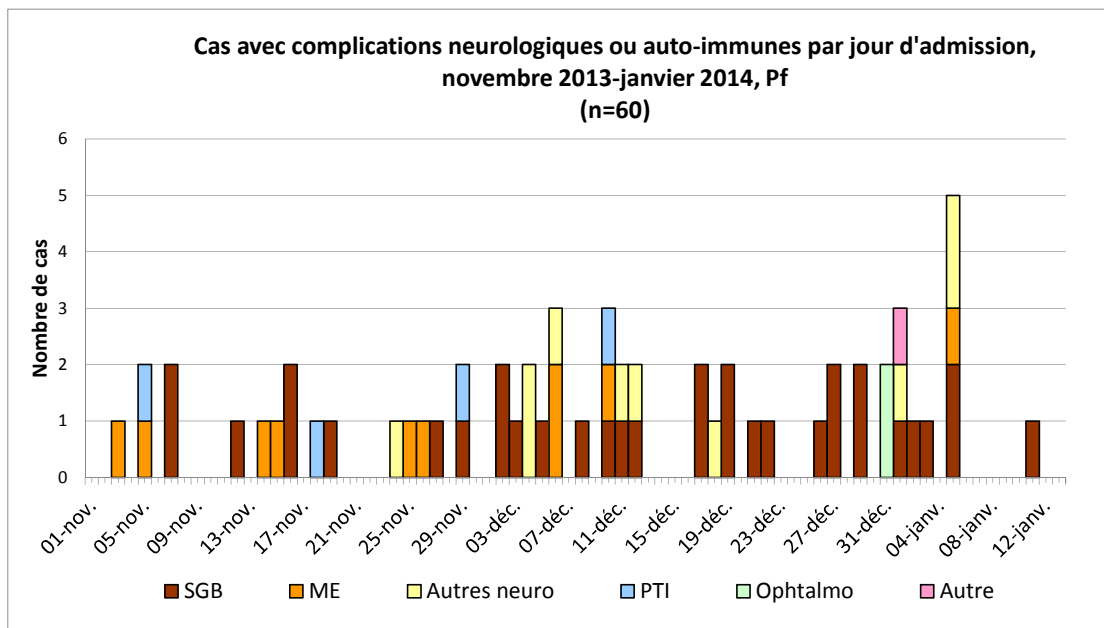
\* 7 cas de complications auto-immunes,

- 4 purpura thrombopénique immunologique (PTI),
- 2 complications ophtalmologiques
- 1 complication cardiologique.

Parmi les cas de SGB, 72% sont des hommes, et tous sont nés en Pf. La moyenne d'âge est de 45,5 ans (27-70). Onze de ces patients ont nécessité une hospitalisation en réanimation, dont sept une assistance respiratoire. Aucun décès n'est survenu.

Des investigations sont actuellement en cours pour identifier les causes de cette augmentation de cas de SGB et autres manifestations auto-immunes afin de déterminer le lien possible avec les épidémies de dengue 1, dengue 3 et zika qui touchent simultanément la Polynésie française.

Figure 3. Nombre de cas avec complications neurologiques/auto-immunes par jour d'admission au CHPf, Pf. (n=59)



**Définitions de cas : Eruption maculo-papuleuse érythémateuse et/ou fièvre mesurée ou rapportée < 38,5 °C**

**ET au moins 2 signes parmi :**

- hyperhémie conjonctivale (yeux rouges)
- arthralgies et/ou myalgies
- oedèmes des mains et/ou des pieds

Pour tous renseignements :

Direction de la Santé - Bureau de Veille sanitaire - Tel : 48 82 01 - Fax : 48 82 12 - Mail : [veille@sante.gov.pf](mailto:veille@sante.gov.pf)