



Direction de la santé  
Bureau de veille sanitaire

# Surveillance et veille sanitaire en Polynésie française

Données du 27 janvier au 2 février 2014  
(Semaine 05)

Bulletin de Surveillance Sanitaire

## A RETENIR

\* Epidémie de dengue (DEN-1 et DEN-3) en Pf : l'épidémie semble en décroissance, mais des cas sont toujours confirmés dans la plupart des îles touchées. De plus la présence d'épidémies de DEN-3 dans d'autres territoires du Pacifique augmente le risque d'un second pic épidémique du sérotype 3.

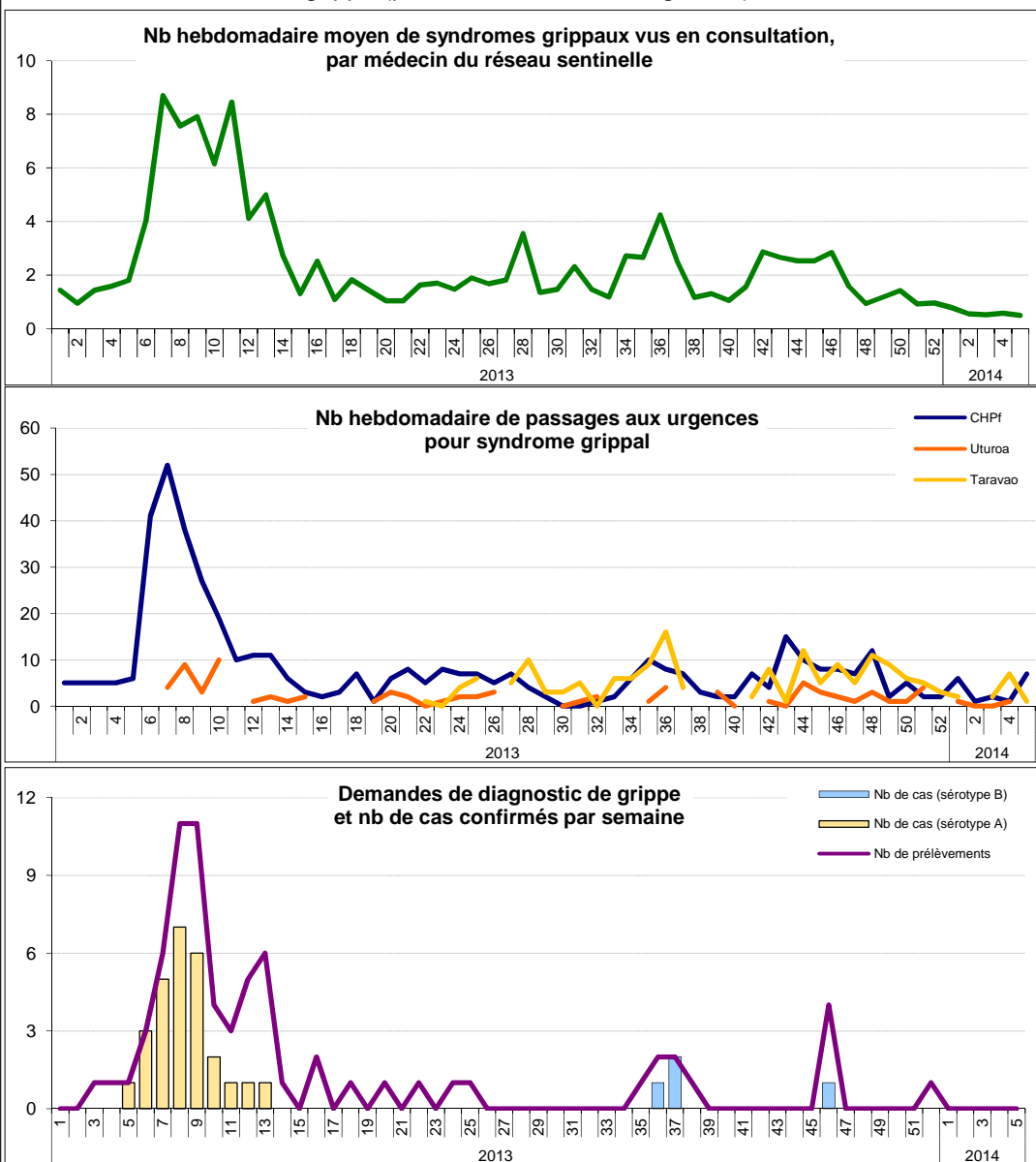
\* Décroissance de l'épidémie de ZIKA dans les îles les plus précocément touchées. Phase de plateau pour certaines îles des Marquises et Australes.

*Cf bilan actualisé dans le Bulletin spécial dengue et zika*

## ACTUALITES LOCALES

### Syndromes grippaux

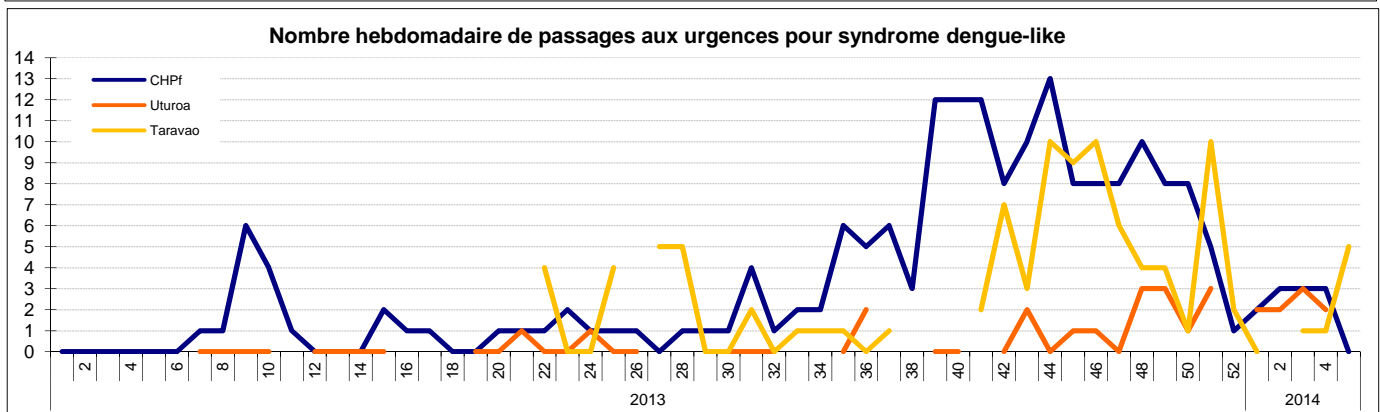
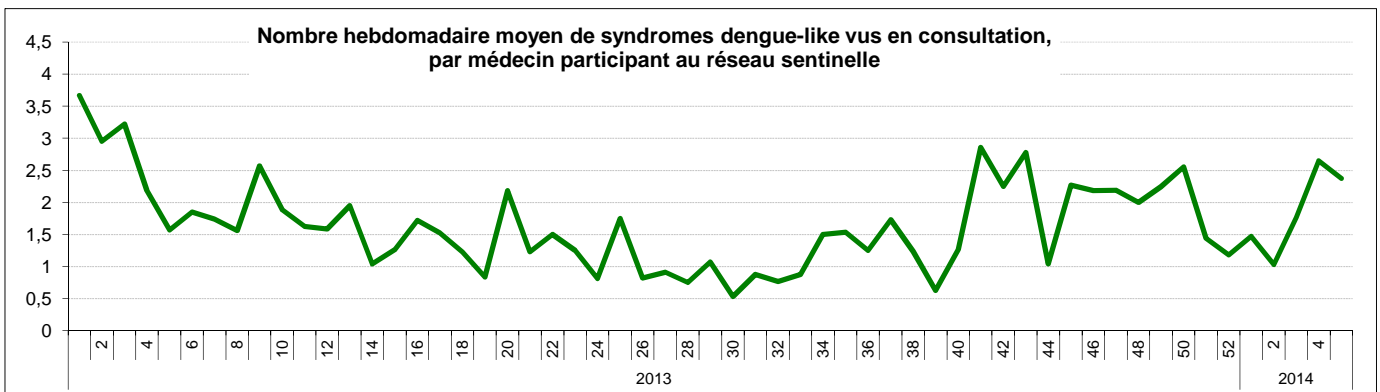
- Activité syndromique faible dans le réseau sentinelle et aux urgences.
- Cependant, une épidémie de syndromes grippaux a été signalée par un médecin de Nuku Hiva. Il est rappelé l'importance du prélèvement pour confirmer la circulation éventuelle d'un virus grippal.
- Aucun cas confirmé de grippe (pas de demande de diagnostic) en semaine 05.



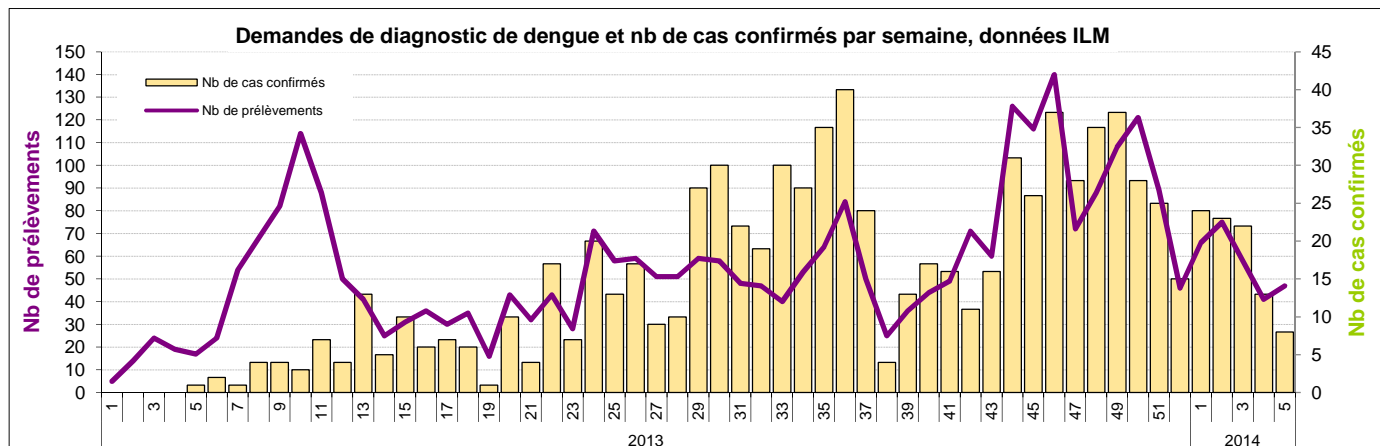
## Syndromes Dengue-like

- Activité syndromique en augmentation dans le réseau sentinelle. Activité syndromique stable aux urgences du CHPf et à l'hôpital d'Uturoa, et en augmentation à l'hôpital de Taravao.

- Taux de positivité à l'ILM de 31,7% : 13 cas confirmés sur 41 prélèvements analysés en semaine 04.

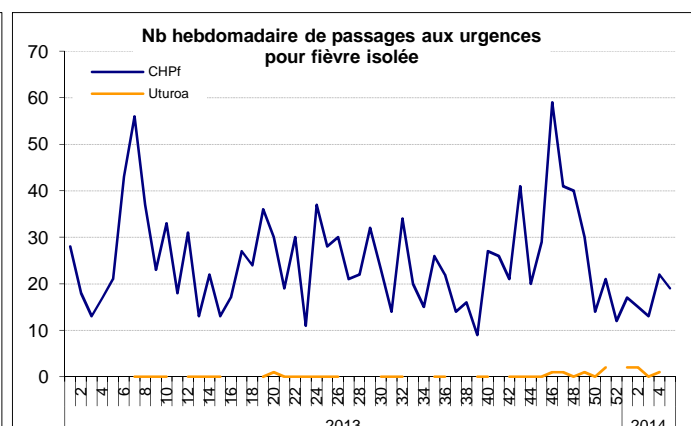
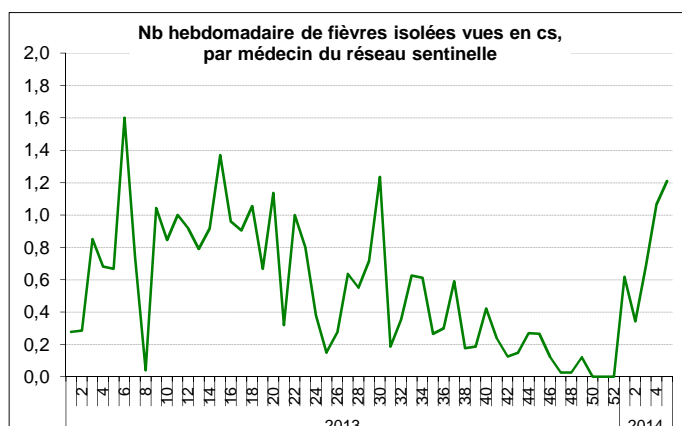


**- ATTENTION :** à partir de la semaine 37/2013 les diagnostics de dengue ne sont plus centralisés à l'ILM, la courbe ci-après ne présente que les résultats des demandes de diagnostic et des cas confirmés de dengue par l'ILM.



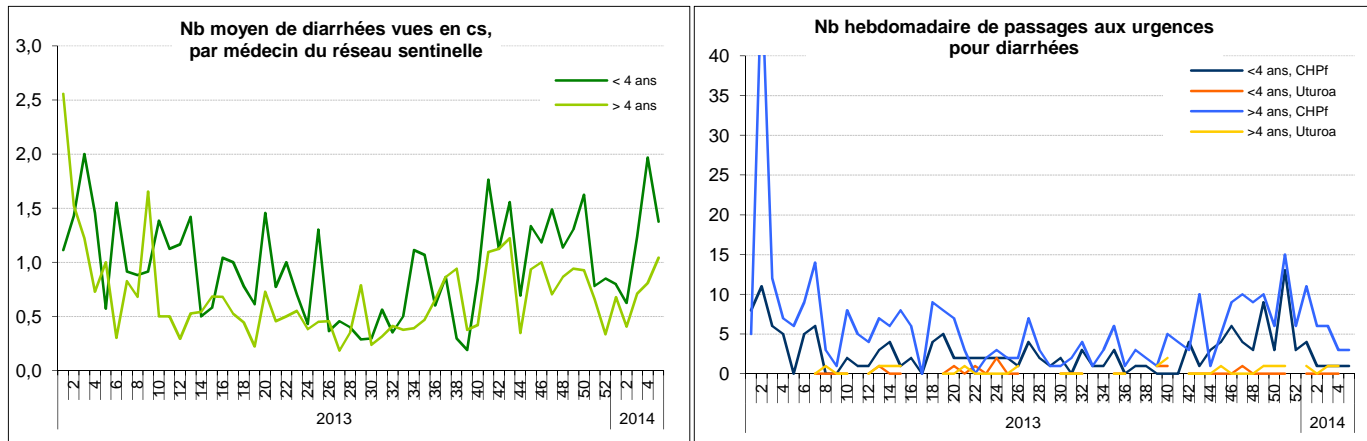
## Autres syndromes fébriles

- Activité syndromique en augmentation dans le réseau sentinelles et stable aux urgences du CHPf.



## Diarrhées

- Activité soutenue pour le réseau sentinelle et stable aux urgences du CHPf.

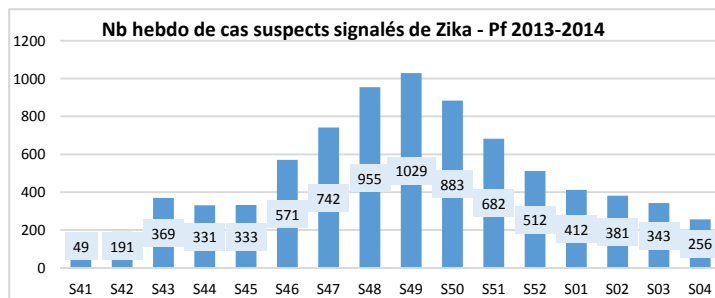


## AUTRES ACTUALITES LOCALES

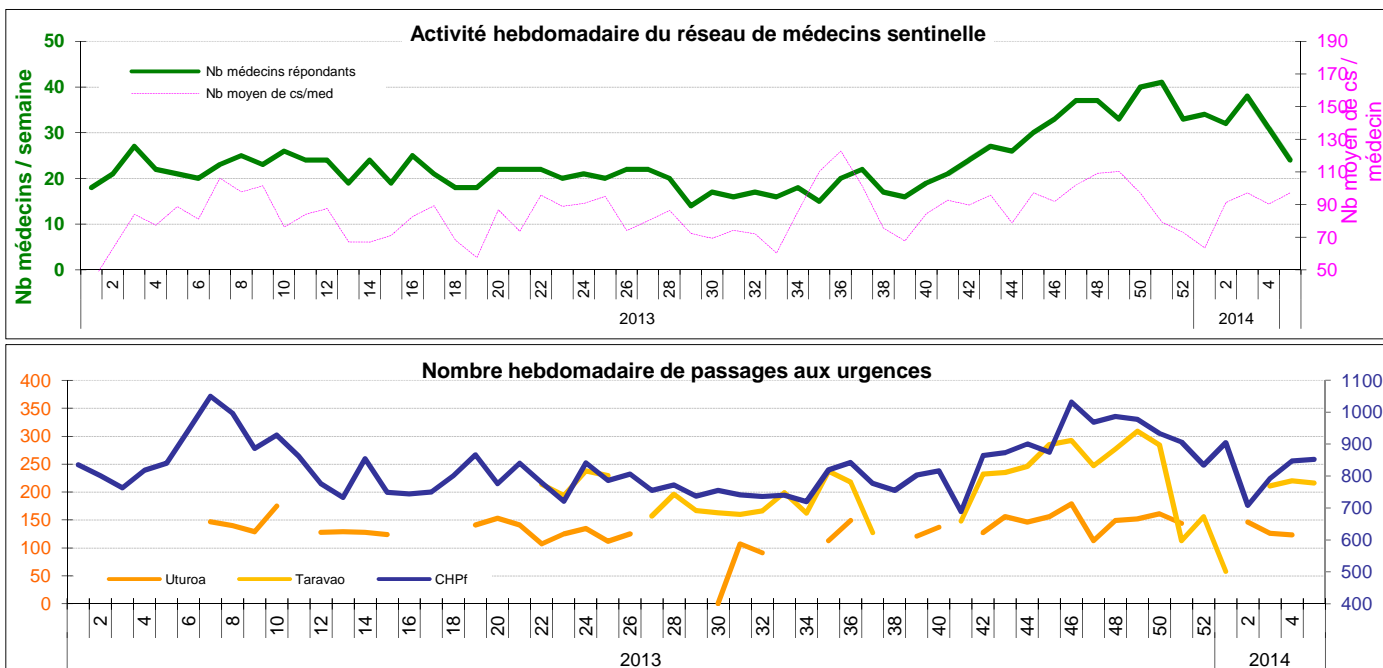
### Epidémie de syndromes dus au virus ZIKA

- Plus de 8 200 cas ont été signalés dans tous les archipels de Pf. L'épidémie est en phase de décroissance dans la plupart des îles.  
- Plus de précisions dans le bulletin spécial zika du 7/02/14.

- La définition d'un cas suspect :  
éruption maculo-papuleuse érythémateuse et/ou fièvre mesurée ou rapportée ( $< 38,5^{\circ}\text{C}$ ) et au moins 2 des signes parmi : hyperhémie conjonctivale, arthralgies et/ou myalgies, oedèmes des mains et/ou des pieds.



## INDICATEURS D'ACTIVITE



### Définitions utilisées pour la surveillance syndromique du réseau sentinelles :

- **Syndrome grippal** : Fièvre élevée ( $\geq 38,5^{\circ}\text{C}$ ) d'apparition brutale, ET accompagnée de myalgies ou fatigue, ET de signes respiratoires ou ORL
- **Syndrome dengue-like** : Fièvre élevée ( $\geq 38,5^{\circ}\text{C}$ ) d'apparition brutale de moins de 8 jours, ET syndrome algique (céphalées, arthralgies ou myalgies) ET absence de tout point d'appel infectieux (en particulier respiratoire)
- **Diarrhées** : au moins 3 selles liquides ou molles / jour, datant de moins de 14 jours ET motivant la consultation
- **Fièvre isolée** : Fièvre  $> 38^{\circ}\text{C}$  durant plus de 3 jours sans cause évidente

### Définitions utilisées pour la surveillance virologique :

- **Cas confirmé de dengue** : cas suspect avec au moins un résultat de biologie positif, AgNS1 / RT PCR / IgM

### Codage CIM 10 utilisé pour la surveillance syndromique aux Urgences :

- **Syndrome grippal** : J11
- **Suspicion de dengue** : A90 - A91
- **Syndrome zika** : A 928
- **Diarrhée** : A02 à A09
- **Fièvre isolée** : R509

**CHIKUNGUNYA AUX ANTILLES - Bilan au 6 février**

- **A SAINT MARTIN** : Depuis le début de l'épidémie (fin novembre) : 601 cas positifs de chikungunya et 1025 cas suspects ont été rapportés par la surveillance. On compte 20 cas hospitalisés plus de 24h dont 9 enfants. Un décès indirectement lié au chikungunya a été rapporté en semaine 3. La quasi-totalité de l'île est touchée par cette épidémie et 2 nouveaux quartiers sont touchés cette semaine (21 quartiers sur 23).

- **A SAINT BARTHELEMY** : Depuis le début de l'épidémie (fin décembre) : 215 cas suspects ont été vus en consultation et 83 cas sont positifs. Beaucoup de résultats sont en attente de confirmation car le délai de réalisation des examens peut aller jusqu'à 15 jours. A ce jour, il n'y eu aucune hospitalisation, et plus de la moitié de l'île est désormais touchée, les cas positifs se répartissant dans 19 quartiers sur 29.

- **EN MARTINIQUE** : Depuis le début de l'épidémie (début décembre) : 518 cas positifs et 1480 cas suspects ont été rapportés par la surveillance. 46 patients ont été hospitalisés plus de 24h, dont 18 enfants. Aucun décès à ce jour. 24 communes sur 34 sont touchées.

- **EN GUADELOUPE** : Depuis le début de l'épidémie : 175 cas positifs et 790 cas suspects ont été rapportés par la surveillance. 5 patients ont été hospitalisés dont 3 de moins de 15 ans et aucun décès à ce jour. 18 des 32 communes sont actuellement concernées par la circulation virale.

- **EN GUYANE** : la situation est inchangée, 4 cas confirmés importés et aucune chaîne de transmission n'a été mise en évidence.

*- Les indicateurs épidémiologiques ont conduit à placer Saint Martin en phase 3b du Psage (épidémie généralisée). La progression de l'épidémie reste modérée à St-Barthélémy, et la circulation virale s'intensifie en Martinique. Ces 2 territoires sont en phase 3a du Psage chikungunya (=situation épidémique). En Guadeloupe, on observe une lente intensification de la circulation du virus (phase 2a du Psage = transmission autochtone modérée). En Guyane (phase 1 renforcée du Psage) aucune circulation autochtone du virus mise en évidence à ce jour.*

**NOUVELLE-CALEDONIE**

- **CHIKUNGUNYA** - Toujours aucun cas confirmé depuis la semaine 44 (fin octobre).

- **ZIKA** - L'épidémie a été déclarée le 2 février 2014.

Bilan au 7 février : 49 cas ont été enregistrés, dont 30 importés de Pf. Le pays a mis en place des actions de lutte anti-vectorielle autour de chaque cas ainsi que des mesures de surveillance autour des vols en provenance de Polynésie française. Les 19 cas autochtones sont répartis dans 9 des 33 communes de Nouvelle-Calédonie.

- **DENGUE** - Bilan au 7 février : Circulation persistante de dengue, 10 cas en décembre, 16 cas en janvier et 5 cas en février.

A noter, 12 cas ont été sérotypés : 7 DEN-1, dont 5 importés (Iles Vanuatu, Pf, Inde, Indonésie et République Dominicaine) et 5 DEN-3, tous importés (4 des Iles Vanuatu et 1 de Pf).

**GRIPPE**

- Grippe à virus aviaires, bilan au 4 février 2014 :

A(H5N1) : pas de nouveau cas cette semaine, bilan : 650 cas dont 386 décès.

A(H7N9) : 42 cas et 4 décès, soit un total de 286 cas dont 60 décès.

- En France, augmentation importante du nombre de consultations pour syndromes grippaux

**Bureau de veille  
sanitaire :**

**Responsable**  
Dr Henri-Pierre  
Mallet

**Epidemiologiste**  
Anne-Laure Berry

**Médecin**  
Dr Léon LAW

**Infirmiers**  
Jean-Paul  
Pescheux  
Moea  
Liao-Toiroro

**Secrétaire**  
Thilda  
Tehaamoana

Tél : 488 201  
Fax : 488 212  
Astreinte : 706 502

Mail :  
veille@sante.gov.pf

**Remerciements aux partenaires de la surveillance épidémiologique  
en Polynésie française :**

- Dispensaires et infirmeries de la Direction de la santé
- Centre de la mère et de l'enfant
- Réseau des médecins sentinelles
- Service de Santé des Armées
- Centre Hospitalier du Taaone
- Hôpitaux publics de Moorea, Taravao, Uturoa, Taiohae
- Institut Louis Malardé
- Laboratoires privés
- Cliniques privées Cardella et Paofai

Bulletin téléchargeable sur les sites suivants :

- Réseau Océanien de Surveillance de Santé Publique [http://www.spc.int/phs/PPHSN/Surveillance/Routine\\_reports.htm](http://www.spc.int/phs/PPHSN/Surveillance/Routine_reports.htm)

- Centre d'hygiène et de salubrité publique de la Direction de la santé <http://www.hygiene-publique.gov.pf/spip.php?article120>