



Direction de la santé  
Bureau de veille sanitaire

# Surveillance et veille sanitaire en Polynésie française

## Données du 10 au 16 février 2014 (Semaine 07)

Bulletin de Surveillance Sanitaire

### A RETENIR

\* Epidémie de dengue (DEN-1 et DEN-3) en Pf : l'épidémie est en décroissance sur l'ensemble du territoire. Néanmoins la présence d'épidémies de DEN-3 dans d'autres territoires du Pacifique fait craindre un second pic épidémique.

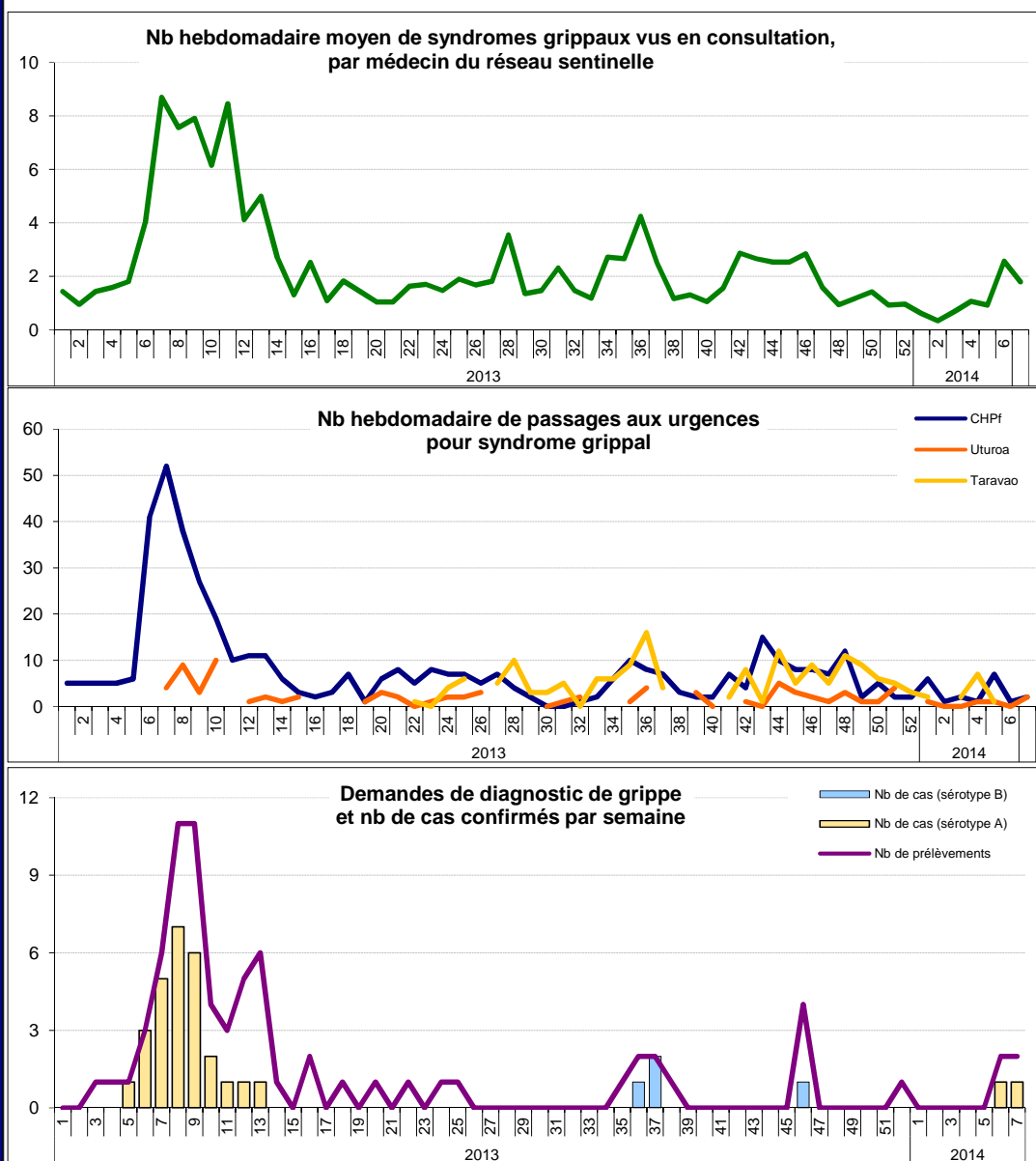
\* Décroissance de l'épidémie de ZIKA dans la plupart des îles. Phase de plateau et début de décroissance pour les îles des Marquises et Australes.

*Cf bilan actualisé dans le Bulletin spécial dengue et zika*

### ACTUALITES LOCALES

#### Syndromes grippaux

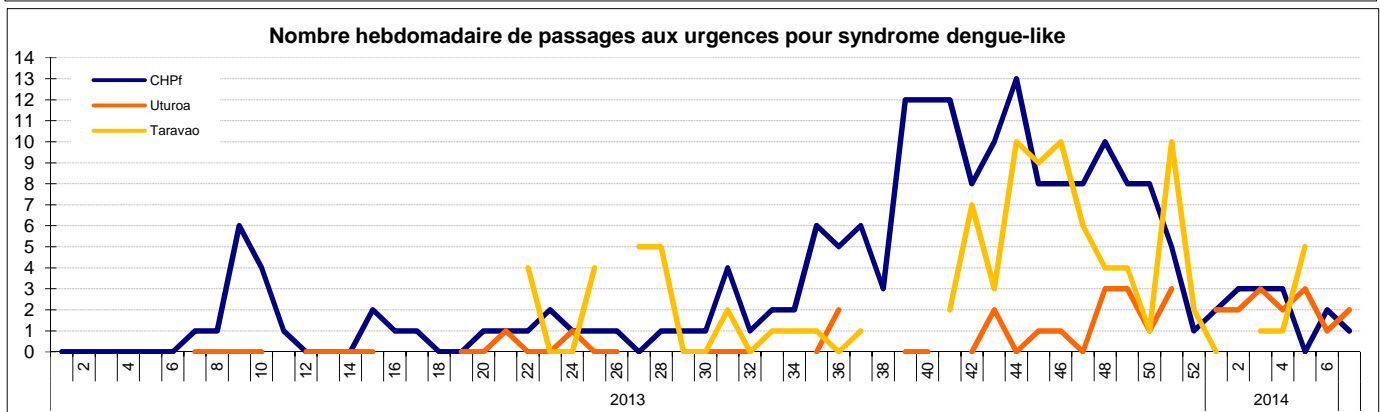
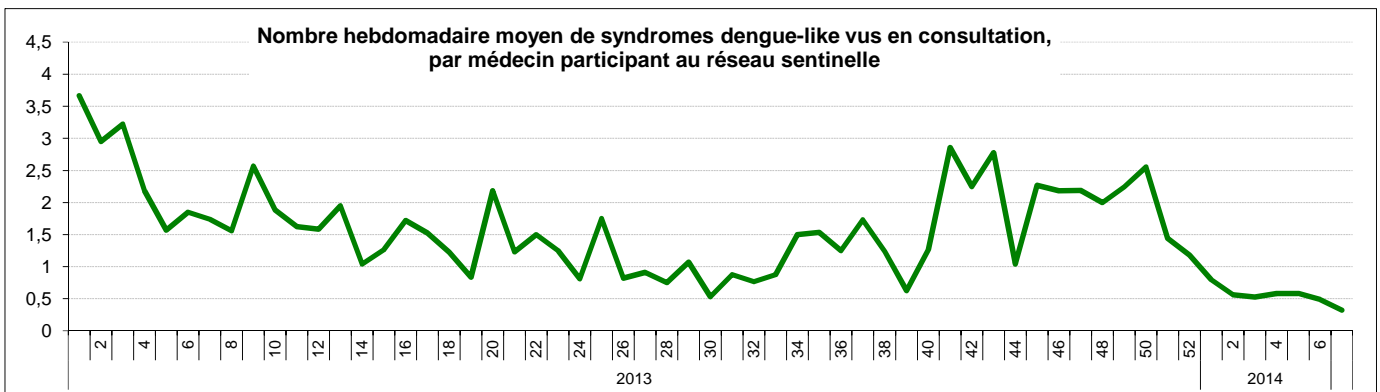
- Activité syndromique stable dans le réseau sentinelle et aux urgences.
- Nous vous rappelons l'importance du prélèvement pour confirmer la circulation éventuelle d'un virus grippal en Pf.
- 1 cas confirmé de grippe A(H1N1) (2 demandes de diagnostic) en semaine 07.



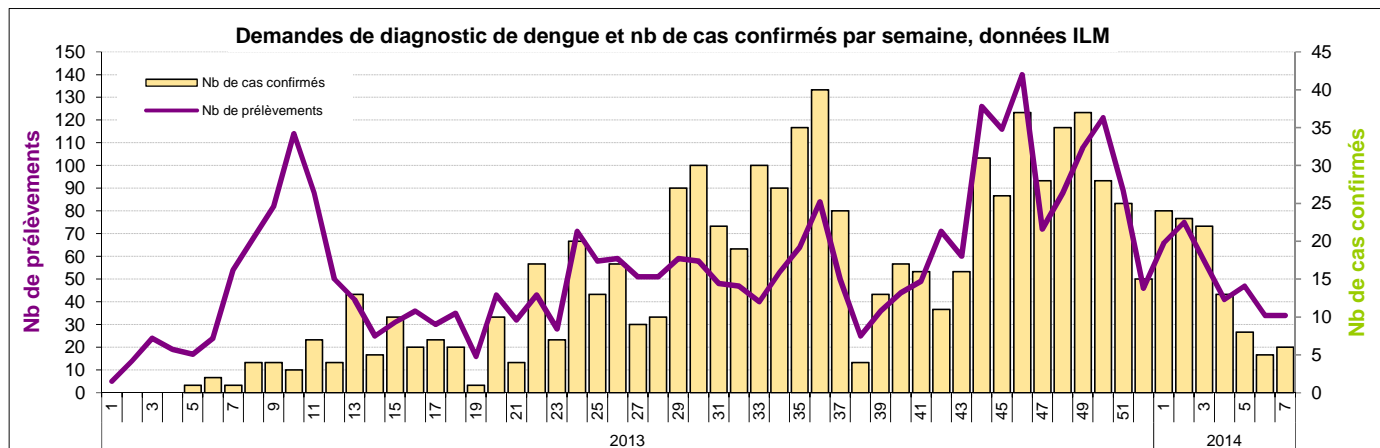
## Syndromes Dengue-like

- Activité syndromique en diminution dans le réseau sentinelle. Activité syndromique faible aux urgences du CHPf et à l'hôpital d'Uturoa.

- Taux de positivité à l'ILM de 17,6% : 6 cas confirmés sur 34 prélèvements analysés en semaine 07.

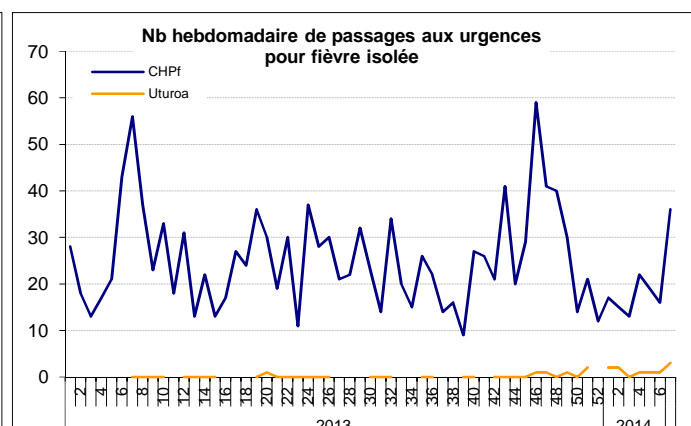
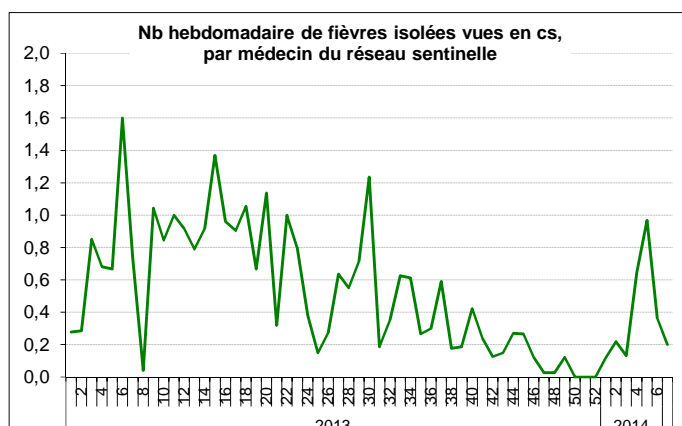


- ATTENTION : à partir de la semaine 37/2013 les diagnostics de dengue ne sont plus centralisés à l'ILM, la courbe ci-après ne présente que les résultats des demandes de diagnostic et des cas confirmés de dengue par l'ILM.



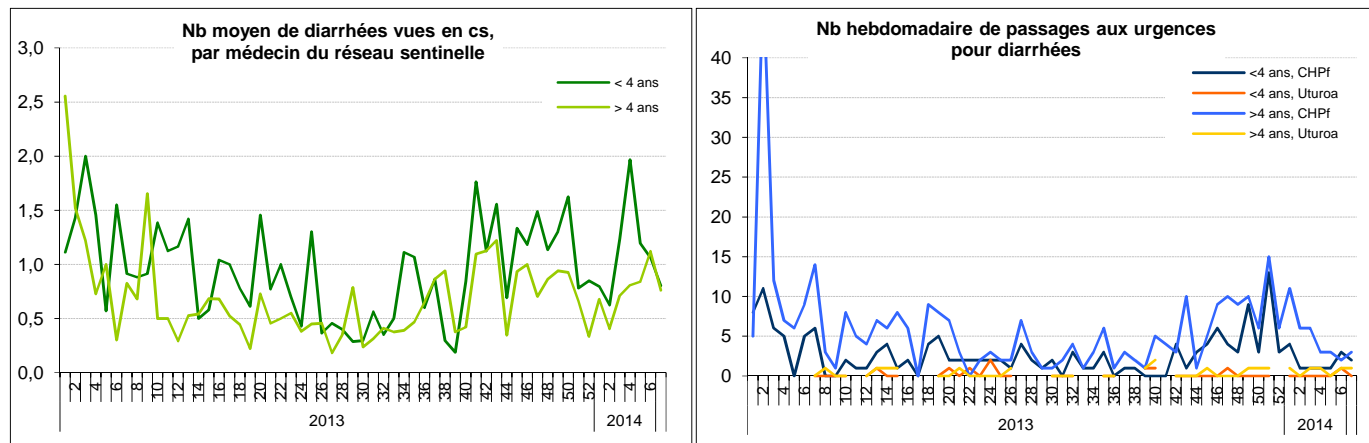
## Autres syndromes fébriles

- Activité syndromique en diminution dans le réseau sentinelles et aux urgences du CHPf.



## Diarrhées

- Activité soutenue pour le réseau sentinelle et faible aux urgences du CHPf et à l'hôpital d'Uturoa.

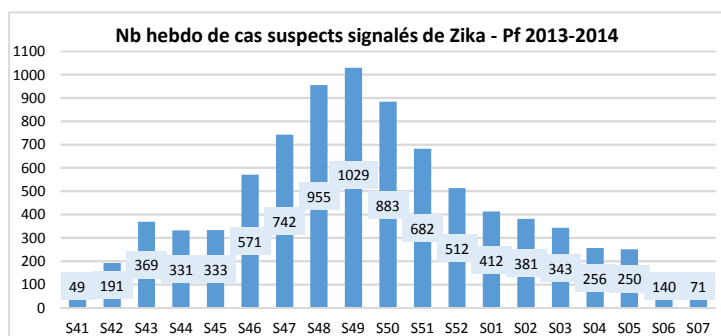


## AUTRES ACTUALITES LOCALES

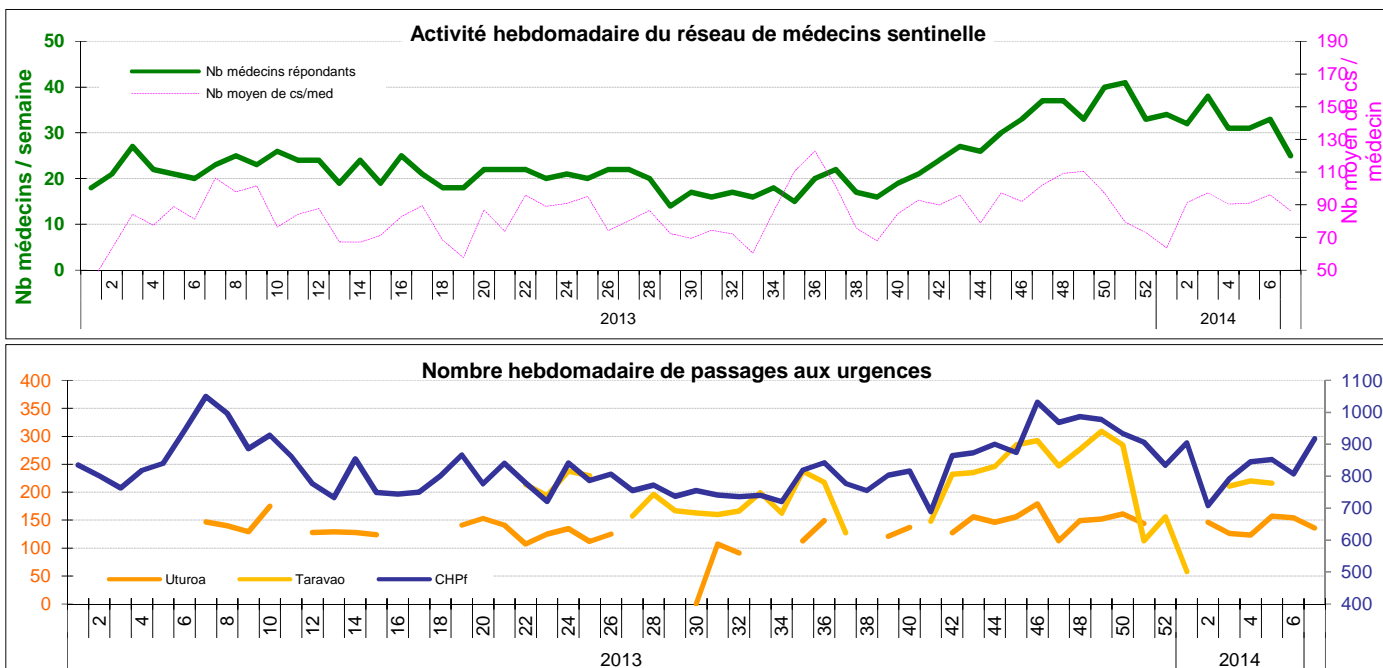
### Epidémie de syndromes dus au virus ZIKA

- Plus de 8 500 cas ont été signalés dans tous les archipels de Pf. L'épidémie est en phase de décroissance dans la plupart des îles.  
- Plus de précisions dans le bulletin spécial zika du 21/02/14.

- La définition d'un cas suspect :  
éruption maculo-papuleuse érythémateuse et/ou fièvre mesurée ou rapportée (< 38,5°C) et au moins 2 des signes parmi : hyperhémie conjonctivale, arthralgies et/ou myalgies, oedèmes des mains et/ou des pieds.



## INDICATEURS D'ACTIVITE



### Définitions utilisées pour la surveillance syndromique du réseau sentinelles :

- **Syndrome grippal** : Fièvre élevée ( $\geq 38,5^\circ\text{C}$ ) d'apparition brutale, ET accompagnée de myalgies ou fatigue, ET de signes respiratoires ou ORL
- **Syndrome dengue-like** : Fièvre élevée ( $\geq 38,5^\circ\text{C}$ ) d'apparition brutale de moins de 8 jours, ET syndrome algique (céphalées, arthralgies ou myalgies) ET absence de tout point d'appel infectieux (en particulier respiratoire)
- **Diarrhées** : au moins 3 selles liquides ou molles / jour, datant de moins de 14 jours ET motivant la consultation
- **Fièvre isolée** : Fièvre  $> 38^\circ\text{C}$  durant plus de 3 jours sans cause évidente

### Définitions utilisées pour la surveillance virologique :

- **Cas confirmé de dengue** : cas suspect avec au moins un résultat de biologie positif, AgNS1 / RT PCR / IgM

### Codage CIM 10 utilisé pour la surveillance syndromique aux Urgences :

- **Syndrome grippal** : J11
- **Suspicion de dengue** : A90 - A91
- **Syndrome zika** : A 928
- **Diarrhée** : A02 à A09
- **Fièvre isolée** : R509

**CHIKUNGUNYA AUX ANTILLES - Bilan au 20 février** (source : bulletin hebdomadaire disponible sur le site internet de l'InVS)

- **A SAINT MARTIN** : Depuis le début de l'épidémie (fin novembre) : 711 cas positifs de chikungunya et 1780 cas suspects ont été rapportés par la surveillance. On compte 22 cas hospitalisés plus de 24h dont 9 enfants. Un décès indirectement lié au chikungunya a été rapporté en semaine 3. L'épidémie est généralisée sur le territoire et les indicateurs montrent que la transmission reste soutenue et généralisée à l'ensemble de l'île.

- **A SAINT BARTHELEMY** : Depuis le début de l'épidémie (fin décembre) : 350 cas suspects ont été vus en consultation et 114 cas sont positifs. A ce jour, il n'y eu aucune hospitalisation de plus de 24h, et plus de la moitié de l'île est désormais touchée, les cas positifs se répartissant dans 19 quartiers sur 29.

- **EN MARTINIQUE** : Depuis le début de l'épidémie (début décembre) : 3030 cas suspects et 943 cas positifs ont été rapportés par la surveillance. 88 patients ont été hospitalisés plus de 24h, dont 28 enfants. Aucun décès à ce jour. L'épidémie de chikungunya touche la plus grande partie de la Martinique et l'ensemble des communes devraient être concernées par les mesures de prévention.

- **EN GUADELOUPE** : Depuis le début de l'épidémie : 1380 cas suspects et 335 cas positifs ont été rapportés par la surveillance. 7 patients ont été hospitalisés dont 3 de moins de 15 ans et aucun décès à ce jour.

- **EN GUYANE** : 2 cas confirmés sans notion de séjour en zone à risque ont été identifiés, et toujours 5 cas confirmés importés.

- *La circulation du virus chikungunya reste généralisée à St Martin (phase 3b du Psage =épidémie généralisée). La progression de l'épidémie reste modérée à St-Barthélemy, et la circulation virale s'intensifie en Martinique. Ces 2 territoires sont en phase 3a du Psage chikungunya (=situation épidémique). En Guadeloupe, on assiste à une augmentation autochtone modérée de la circulation du virus (phase 2a du Psage =transmission autochtone modérée). En Guyane suite à l'identification des premiers cas autochtones confirmés, le comité d'experts a proposé le passage en phase 2 du Psage chikungunya (=transmission autochtone modérée).*

**NOUVELLE-CALEDONIE** (source : données de la DASS-NC)

- **CHIKUNGUNYA** - Toujours aucun cas confirmé depuis la semaine 44 (fin octobre).

- **ZIKA - Epidémie déclarée le 02/02/14**. Bilan au 20 février : 95 cas ont été enregistrés, dont 31 importés. Le pays a mis en place des actions de lutte anti-vectorielle autour de chaque cas ainsi que des mesures de surveillance autour des vols en provenance de Polynésie française. Les 64 cas autochtones sont maintenant répartis dans 6 communes.

- **DENGUE** - Bilan au 20 février : Circulation persistante de dengue, 10 cas en décembre, 16 cas en janvier et 34 cas en février (à ce jour).

A noter, 21 cas ont été sérotypés depuis début décembre : 9 DEN-1, dont 4 importés (Iles Vanuatu, Pf, Indonésie et République Dominicaine) et 12 DEN-3, dont 10 importés (7 des Iles Vanuatu et 3 de Pf).

**GRIPPE**

- Grippe à virus aviaires, en semaine 7 : (source : Bulletin Hebdomadaire International du 12 au 18/02/14)

A(H5N1) : 2 cas et 2 décès cette semaine, bilan : 654 cas dont 388 décès.

A(H7N9) : 25 cas et 2 décès, soit un total de 355 cas dont 67 décès.

**Remerciements aux partenaires de la surveillance épidémiologique en Polynésie française :**

- Dispensaires et infirmeries de la Direction de la santé
- Centre de la mère et de l'enfant
- Réseau des médecins sentinelles
- Service de Santé des Armées
- Centre Hospitalier du Taaone
- Hôpitaux publics de Moorea, Taravao, Uturoa, Taiohae
- Institut Louis Malardé
- Laboratoires privés
- Cliniques privées Cardella et Paofai

**Bureau de veille  
sanitaire :**

**Responsable**  
Dr Henri-Pierre  
Mallet

**Epidemiologiste**  
Anne-Laure Berry

**Médecin**  
Dr Léon LAW

**Infirmiers**  
Jean-Paul  
Pescheux  
Moea  
Liao-Toiroro

**Secrétaire**  
Thilda  
Tehaamoana

Tél : 488 201  
Fax : 488 212  
Astreinte : 706 502

Mail :  
veille@sante.gov.pf

**Bulletin téléchargeable sur les sites suivants :**

- Réseau Océanien de Surveillance de Santé Publique [http://www.spc.int/phs/PPHSN/Surveillance/Routine\\_reports.htm](http://www.spc.int/phs/PPHSN/Surveillance/Routine_reports.htm)

- Centre d'hygiène et de salubrité publique de la Direction de la santé <http://www.hygiene-publique.gov.pf/spip.php?article120>