



Direction de la santé  
Bureau de veille sanitaire

# Surveillance et veille sanitaire en Polynésie française

## Données du 24 au 30 mars 2014 (Semaine 13)

Bulletin de Surveillance Sanitaire

### A RETENIR

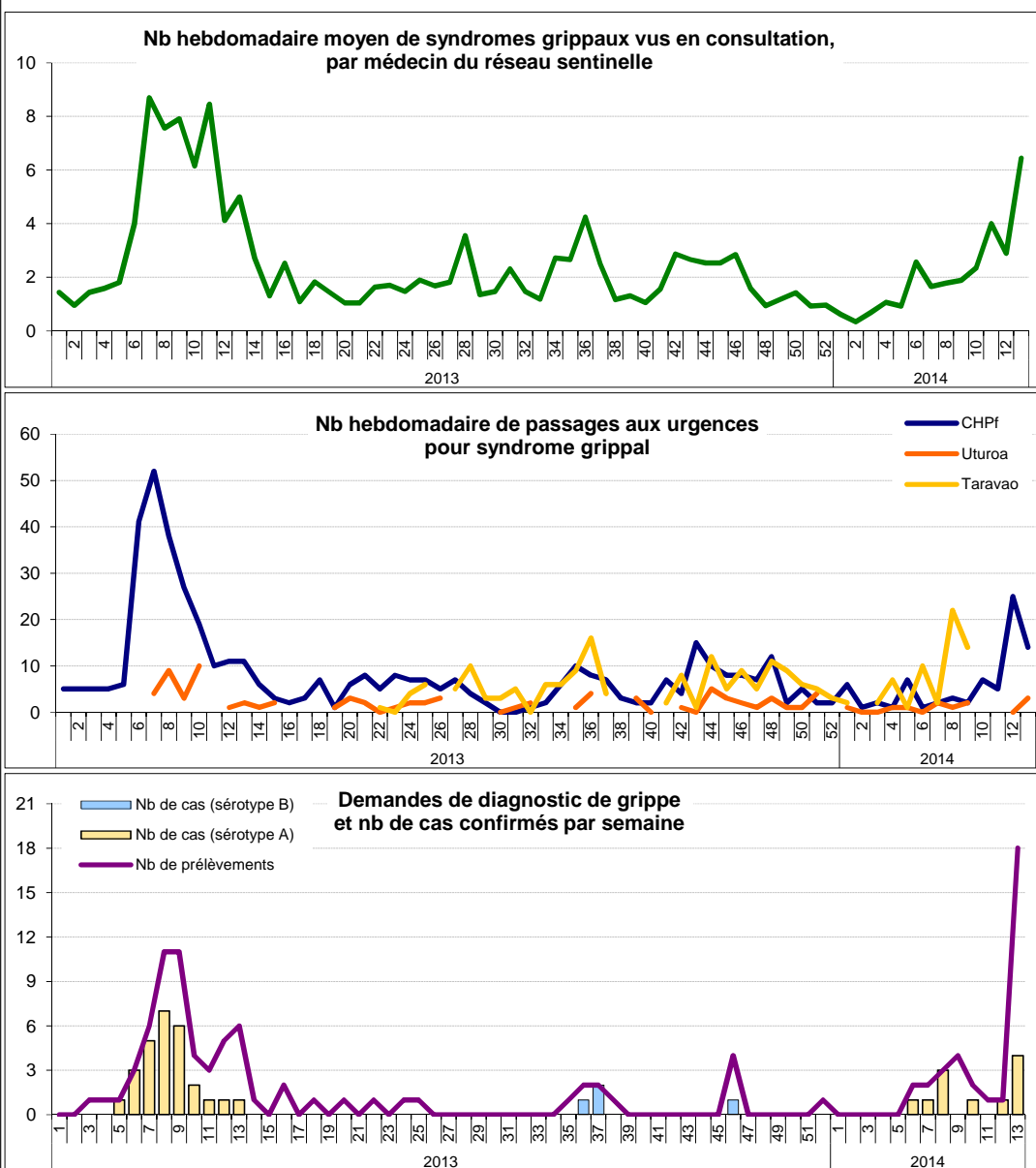
- \* Epidémie de syndromes grippaux et de syndromes viraux divers dans plusieurs îles de Pf.
- \* Epidémie de dengue persistante en Pf.
- \* Epidémies de dengue en cours dans plusieurs territoires du Pacifique (Fidji et Vanuatu).
- \* Décroissance de l'épidémie de ZIKA sur l'ensemble du territoire de Pf.

### ACTUALITES LOCALES

#### Syndromes grippaux

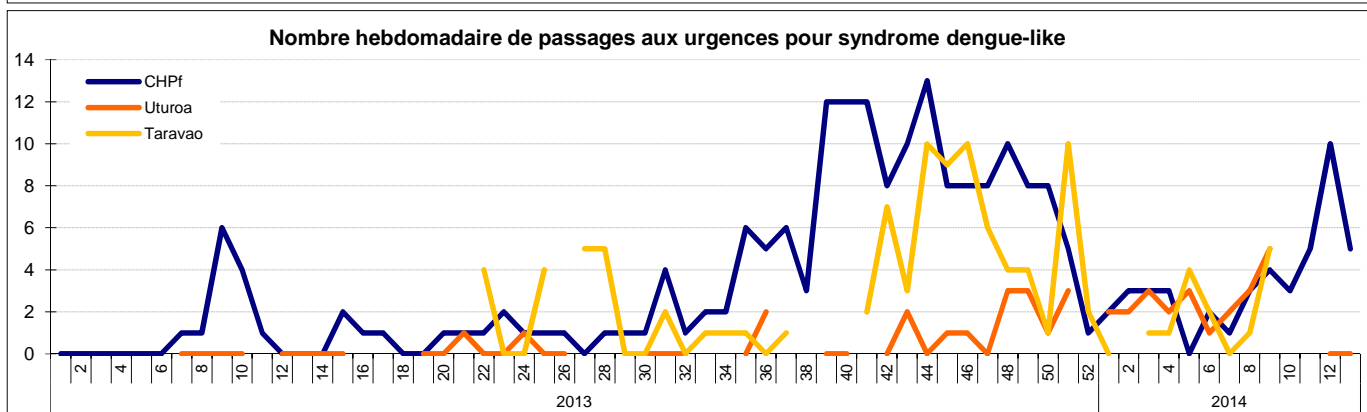
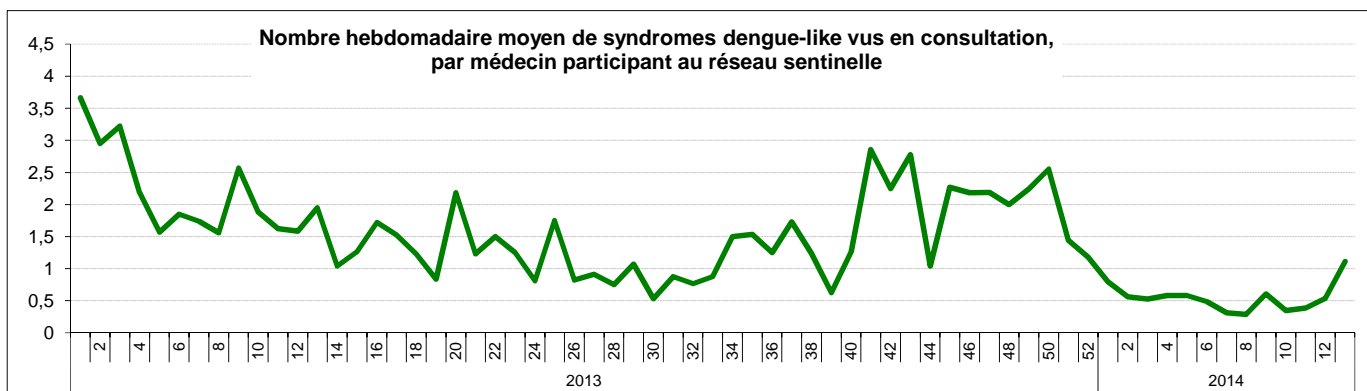
- Activité syndromique en forte augmentation dans le réseau sentinelle et importante aux urgences du CHPf.
- 4 cas confirmés de grippe A(H1N1) en semaine 13 (sur 18 prélèvements).

*Nous vous rappelons l'importance des prélèvements rhino-pharyngés pour confirmer la circulation des virus grippaux en Pf, et leur type.*

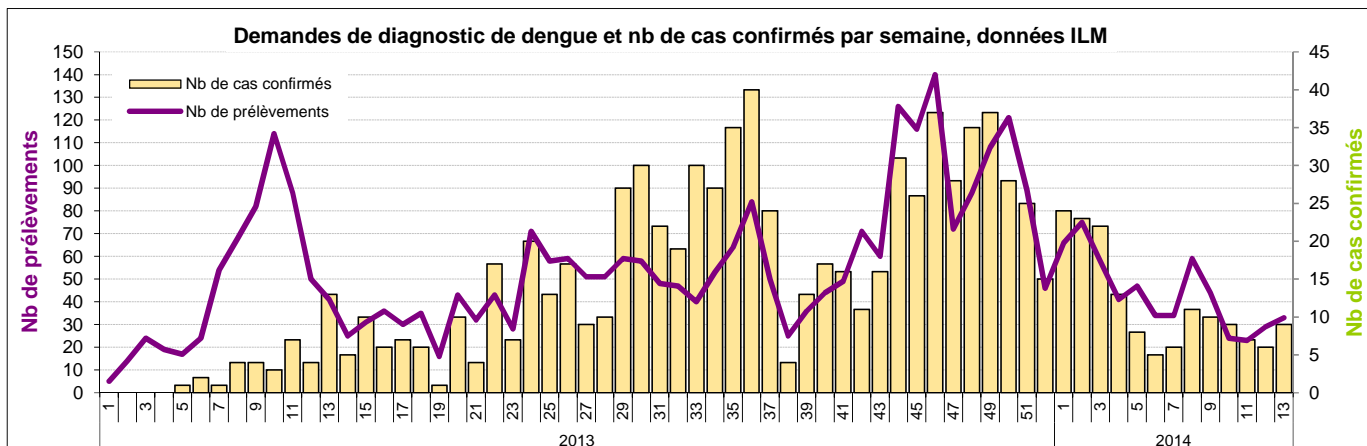


## Syndromes Dengue-like

- Activité syndromique en faible augmentation dans le réseau sentinelle.
- Activité syndromique importante aux urgences du CHPf.
- En semaine 13, 9 cas confirmés sur 33 prélèvements analysés (taux de positivité = 27,3%)

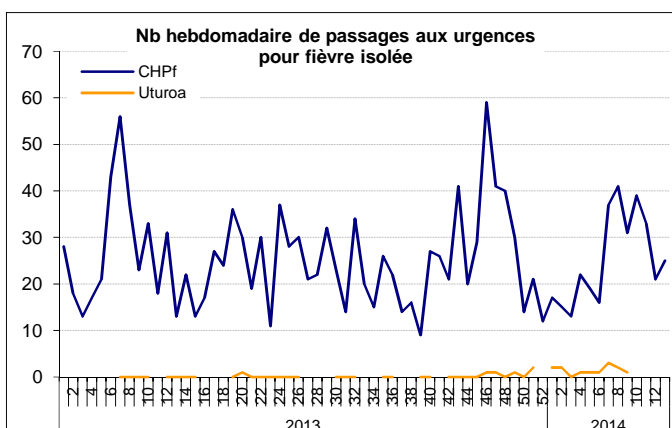
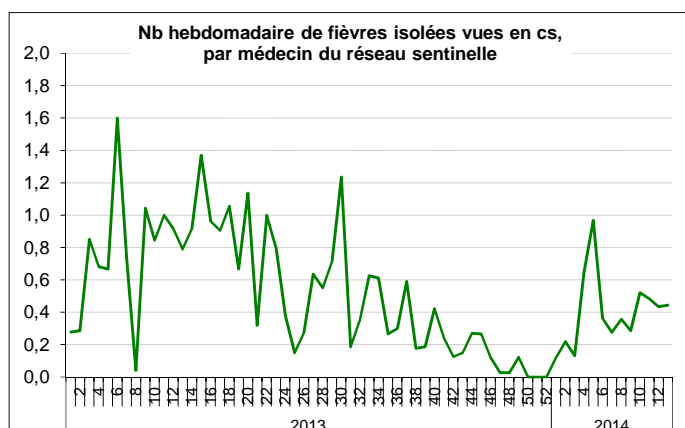


- ATTENTION : à partir de la semaine 37/2013 les diagnostics de dengue ne sont plus centralisés à l'ILM, la courbe ci-après ne présente que les résultats des demandes de diagnostic et des cas confirmés de dengue par l'ILM.



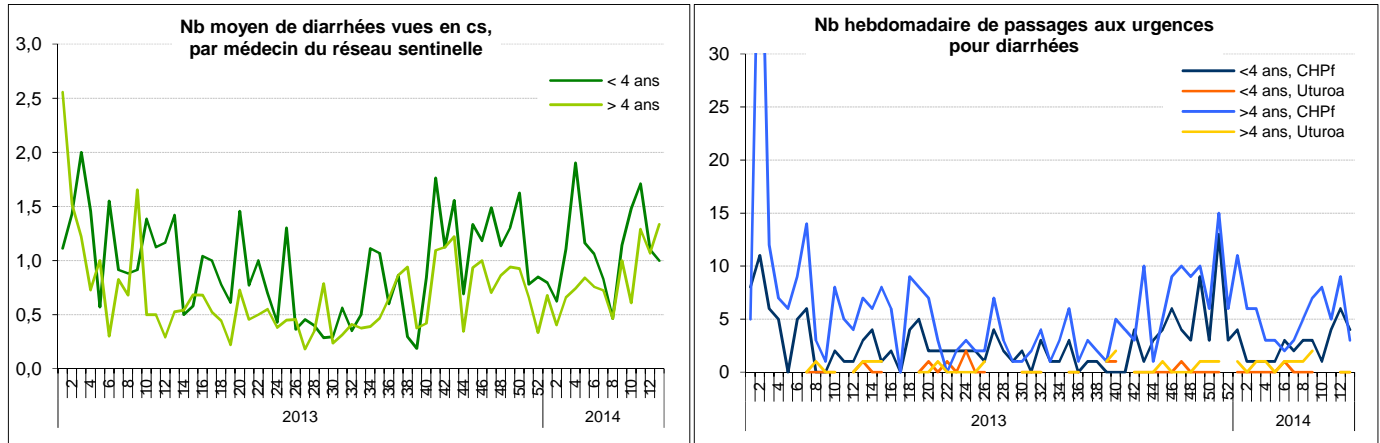
## Autres syndromes fébriles

- Activité syndromique importante dans le réseau sentinelle et aux urgences du CHPf.



## Diarrhées

- Activité soutenue pour le réseau sentinelle et en diminution aux urgences du CHPf.

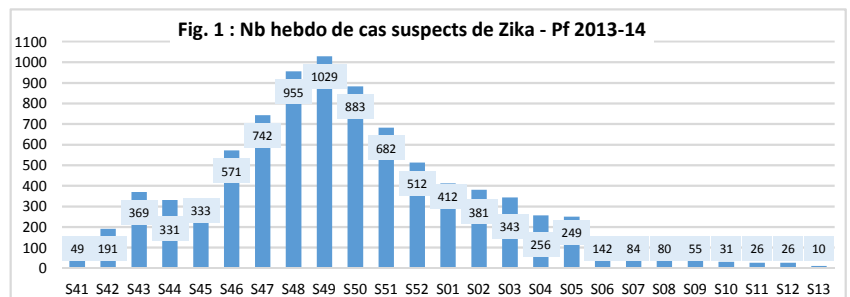


## AUTRES ACTUALITES LOCALES

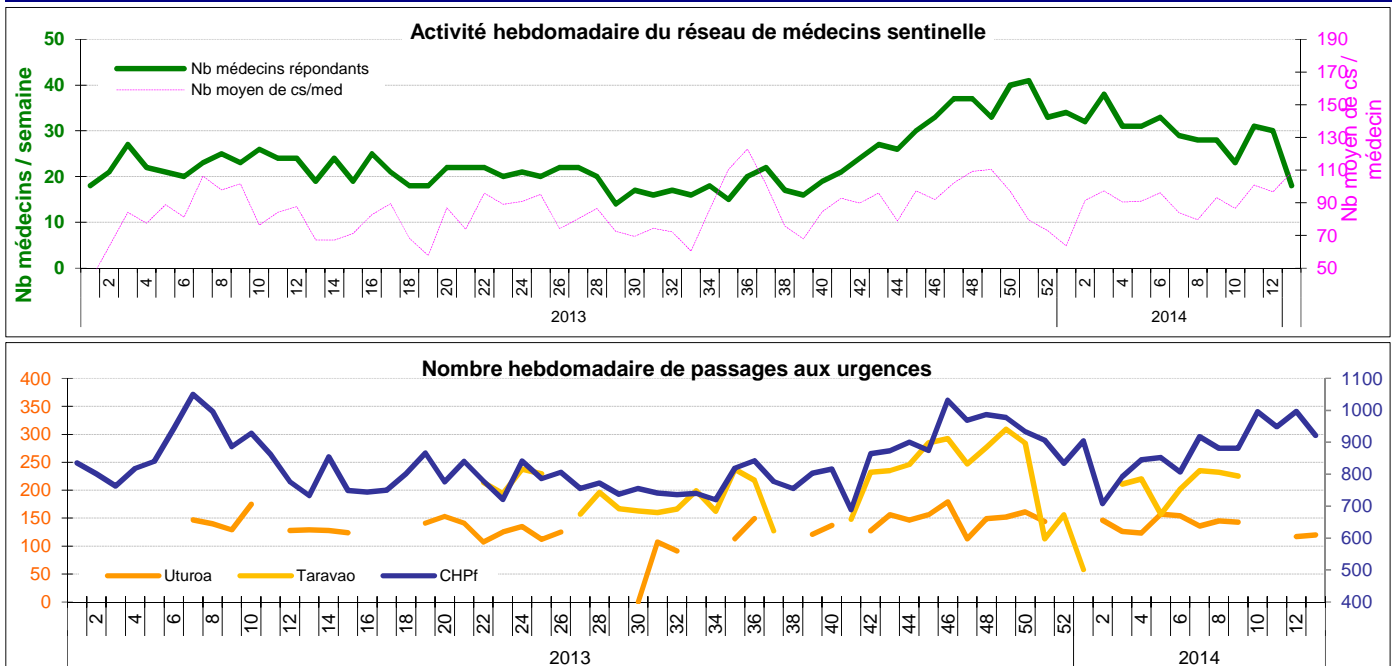
### Epidémie de ZIKA (Fig. 1)

- Plus de 8 700 cas ont été signalés. L'épidémie est en phase de décroissance dans l'ensemble de la Pf.

- Quelques cas sont encore signalés aux Australes, mais aucun nouveau cas dans les autres archipels en semaine 13.



## INDICATEURS D'ACTIVITE



### Définitions utilisées pour la surveillance syndromique du réseau sentinelles :

- **Syndrome grippal** : Fièvre élevée ( $\geq 38,5^{\circ}\text{C}$ ) d'apparition brutale, ET accompagnée de myalgies ou fatigue, ET de signes respiratoires ou ORL
- **Syndrome dengue-like** : Fièvre élevée ( $\geq 38,5^{\circ}\text{C}$ ) d'apparition brutale de moins de 8 jours, ET syndrome algique (céphalées, arthralgies ou myalgies) ET absence de tout point d'appel infectieux (en particulier respiratoire)
- **Diarrhées** : au moins 3 selles liquides ou molles / jour, datant de moins de 14 jours ET motivant la consultation
- **Fièvre isolée** : Fièvre  $> 38^{\circ}\text{C}$  durant plus de 3 jours sans cause évidente

### Définitions utilisées pour la surveillance virologique :

- **Cas confirmé de dengue** : cas suspect avec au moins un résultat de biologie positif, AgNS1 / RT PCR / IgM

### Codage CIM 10 utilisé pour la surveillance syndromique aux Urgences :

- **Syndrome grippal** : J11
- **Suspicion de dengue** : A90 - A91
- **Syndrome zika** : A 928
- **Diarrhée** : A02 à A09
- **Fièvre isolée** : R509

**NOUVELLE-CALEDONIE** (source : données de la DASS-NC - Bilan au 28 mars)

- **CHIKUNGUNYA** : pas de nouveau cas depuis la semaine 44 (fin octobre).
- **ZIKA** : **Epidémie déclarée le 01/02/14**. Bilan au 4 avril : 548 cas confirmés, dont 405 cas autochtones répartis dans 22 communes. Le nombre de cas hebdomadaire et le nombre de communes touchées sont en augmentation.
- **DENGUE** - Bilan au 3 avril : Circulation virale persistante (DEN-1 et DEN-3) depuis le début de l'année, avec 58 cas en février, 56 en mars et 6 cas en avril.

**ARBOVIROSES DANS LE PACIFIQUE**

- Les **Îles Cook** ont rapportées 257 cas de syndrome dengue-like en semaine 13. Au total, 905 cas ont été rapportés depuis le 13 février. 49 échantillons sont positifs pour le **zika virus**.
- Au **Vanuatu** et à **Fidji**, une épidémie de **DEN-3** est en cours.
- **Tuvalu** connaît une **épidémie de dengue** avec 7 cas confirmés au 3 avril. Le sérotype est pour l'heure encore inconnu. Le Ministère de la santé a entrepris une vaste campagne de nettoyage dans les zones concernées.
- **Un cas importé de Zika virus** a été rapporté à Townsville dans le Queensland en **Australie** ; il s'agit d'un voyageur en provenance des îles Cook. C'est le premier cas importé connu dans le nord du Queensland où le moustique vecteur est présent.

**Rougeole - Papouasie - Nouvelle-Guinée**

- Une épidémie de rougeole est actuellement en cours en PNG. Au 28 mars 2014, 100 cas confirmés en laboratoire ont été rapportés. Les génotypes des cas de rougeole confirmés à ce jour ont été détectés en 2014 (parmi des cas de rougeole importés) en Australie, à Hong Kong, au Japon, en Nouvelle-Zélande, en République de Corée et à Singapour.

**CHIKUNGUNYA AUX ANTILLES - Situation au 3 avril** (source : *Cire Antilles Guyane*)**Territoires épidémiques :**

- **SAINT MARTIN** : L'épidémie se poursuit. La transmission est persistante et généralisée (phase 3b du Psage\* : épidémie généralisée).
- **SAINT BARTHELEMY** : Les indicateurs suggèrent une stabilisation de l'épidémie. Cette collectivité a été placée le 30/12 en phase 3a du Psage\* : épidémie avérée.
- **MARTINIQUE** : Poursuite de l'épidémie, qui s'accélère et se généralise à l'ensemble du territoire. Phase 3a du Psage\* depuis le 24/01 (situation épidémique).

**Territoires non épidémiques :**

- **GUADELOUPE** : La situation épidémiologique évolue avec une forte augmentation du nombre hebdomadaire de cas. Phase 2 du Psage\* (chaines localisées de transmission).
- **GUYANE** : La circulation virale se fait essentiellement sur le littoral guyanais. Phase 2 du Psage\* (transmission autochtone modérée).

\* Programme de Surveillance, d'alerte et de gestion d'émergence du virus Chikungunya

**Virus Ebola - GUINEE - Bilan au 25 mars** (source : BHI)

- Au 1er avril, 122 cas (dont 24 confirmés biologiquement) et 98 cas suspects ont été rapportés. Parmi ces cas, 80 sont décédés (létalité 65%). Les cas sont répartis dans 3 zones géographiques (les districts de la zone forestière du sud-est du pays, Conakry la capitale, et dans 2 districts du Haut-Guinée).
- Au vu de la situation épidémiologique actuelle, la survenue de cas d'infection par le virus Ebola à Conakry et dans le nord du pays ne modifie pas le niveau de risque pour les voyageurs à destination et au retour de pays affectés.

**Remerciements aux partenaires de la surveillance épidémiologique en Polynésie française :**

- Dispensaires et infirmeries de la Direction de la santé
- Centre de la mère et de l'enfant
- Réseau des médecins sentinelles
- Service de Santé des Armées
- Centre Hospitalier du Taaone
- Hôpitaux publics de Moorea, Taravao, Uturoa, Taiohae
- Institut Louis Malardé
- Laboratoires privés
- Cliniques privées Cardella et Paofai

**Bulletin téléchargeable sur les sites suivants :**

- Réseau Océanien de Surveillance de Santé Publique [http://www.spc.int/phs/PPHSN/Surveillance/Routine\\_reports.htm](http://www.spc.int/phs/PPHSN/Surveillance/Routine_reports.htm)
- Centre d'hygiène et de salubrité publique de la Direction de la santé <http://www.hygiene-publique.gov.pf/spip.php?article120>

**Bureau de veille  
sanitaire :**

**Responsable**  
Dr Henri-Pierre  
Mallet

**Epidemiologiste**  
Anne-Laure Berry

**Médecin**  
Dr Léon LAW

**Infirmiers**  
Jean-Paul  
Pescheux  
Moea  
Liao-Toiroro

**Secrétaire**  
Thilda  
Tehaamoana

Tél : 488 201  
Fax : 488 212  
**Astreinte : 706 502**

Mail :  
veille@sante.gov.pf