



Direction de la santé
Bureau de veille sanitaire

Bulletin de Surveillance Sanitaire

Surveillance et veille sanitaire en Polynésie française

Données du 8 au 14 avril 2013 (Semaine 15)

A RETENIR

Syndrome grippaux

- L'activité syndromique est revenue à son niveau basal et aucun nouveau cas n'a été confirmé : fin de l'épidémie de grippe

Syndrome dengue

- L'activité syndromique reste très modérée dans le réseau sentinelle, en légère augmentation aux Urgences du CHPF
- 10 cas de dengue ont été confirmés en semaine 15 sur les 31 prélèvements analysés. En semaine 16, 5 nouveaux cas ont été confirmés
- Au total au 19/04, 59 cas ont été confirmés (dont 38 DEN 1 et 15 DEN 3), sur Moorea et Tahiti (voir courbes en fin de page)

Diarrhées

- Activité faible (réseau sentinelles et urgences CHPf).

Fièvre

- Activité faible

AUTRES ACTUALITES LOCALES

Salmonellose à *Salmonella enteritidis*

- Par mesure de précaution, il est toujours recommandé de consommer les œufs bien cuits : blanc et jaune (cuisson 5 minutes au minimum à 65°C).

Leptospirose

- Encore de nombreux cas à Tahiti et aux ISLV (15 en mars et 7 en avril à ce jour)

ACTUALITES REGIONALES ET INTERNATIONALES

(sources : InVS, PacNet, OMS, ProMed)

DENGUE

- Nouvelle-Calédonie - DEN 1

- Bilan au 16/04 : depuis le début de la circulation du virus DEN 1 en septembre 2012, 7814 cas ont été confirmés. Une baisse des cas déclarés est notée depuis 3 à 4 semaines

- Iles Salomon - DEN 1

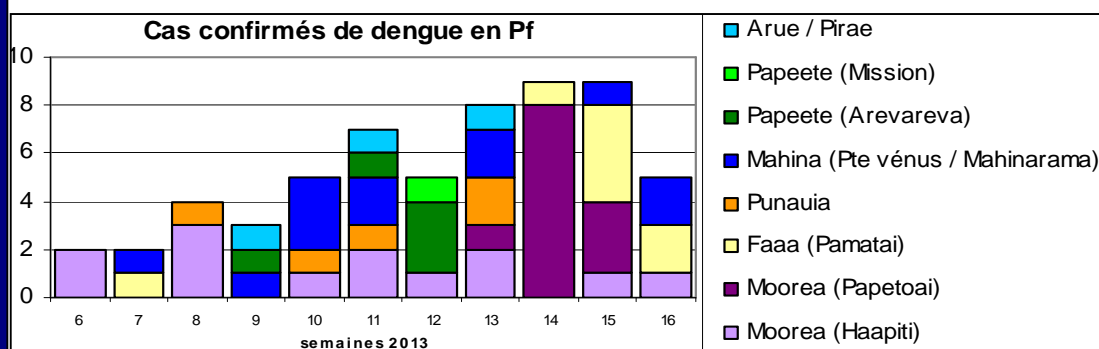
- Poursuite de l'épidémie de DEN 1 : 2 713 cas signalés au 12/04

GRIPPE AVIAIRE : Chine - nouveau variant A(H7N9)

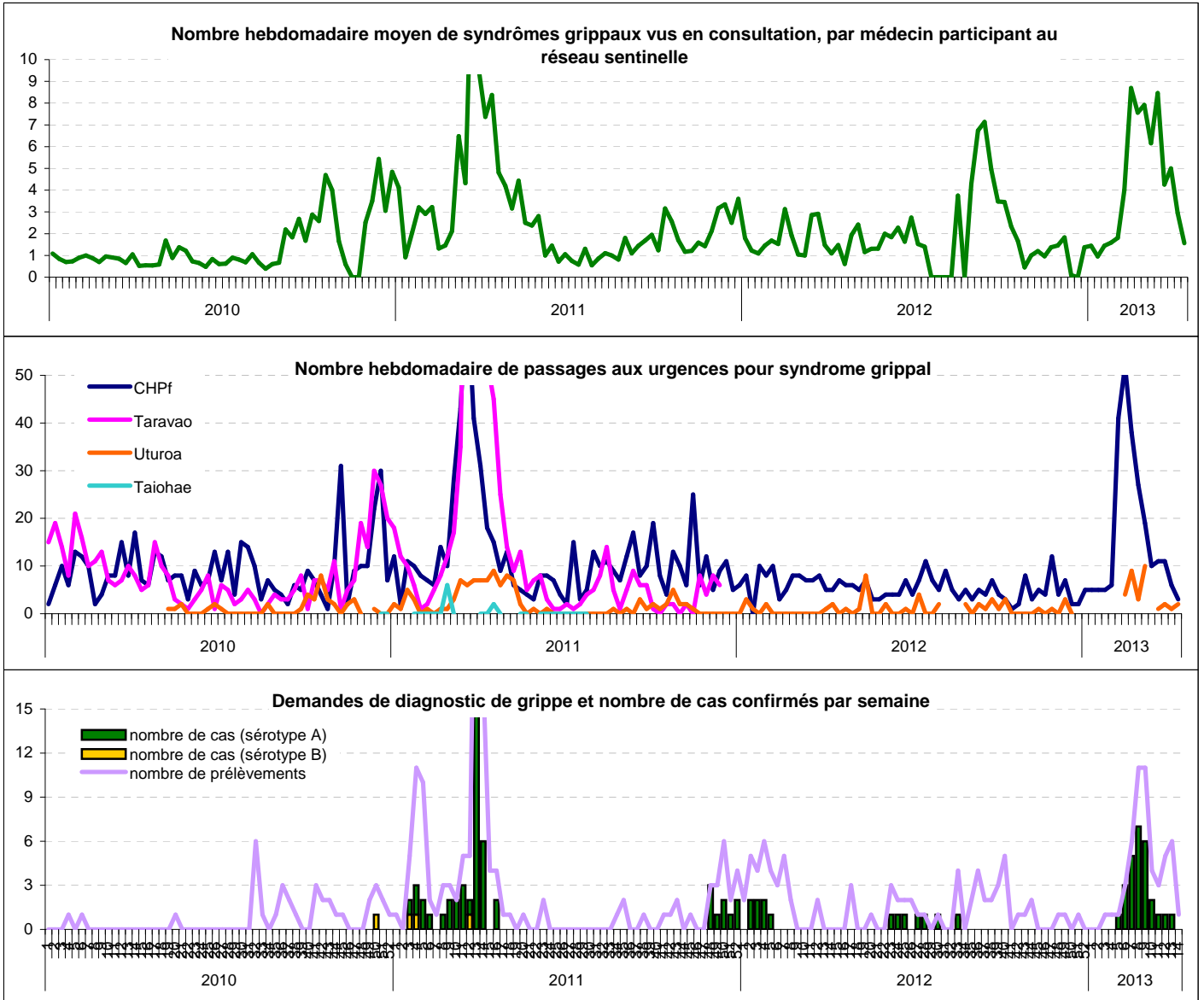
- Au 16 avril, 72 cas humains d'infection à A(H7N9) ont été confirmés dont 37 cas graves et 14 décès, dans 6 provinces différentes de Chine.

- Il n'existe pas de preuve de transmission inter-humaine pour l'instant

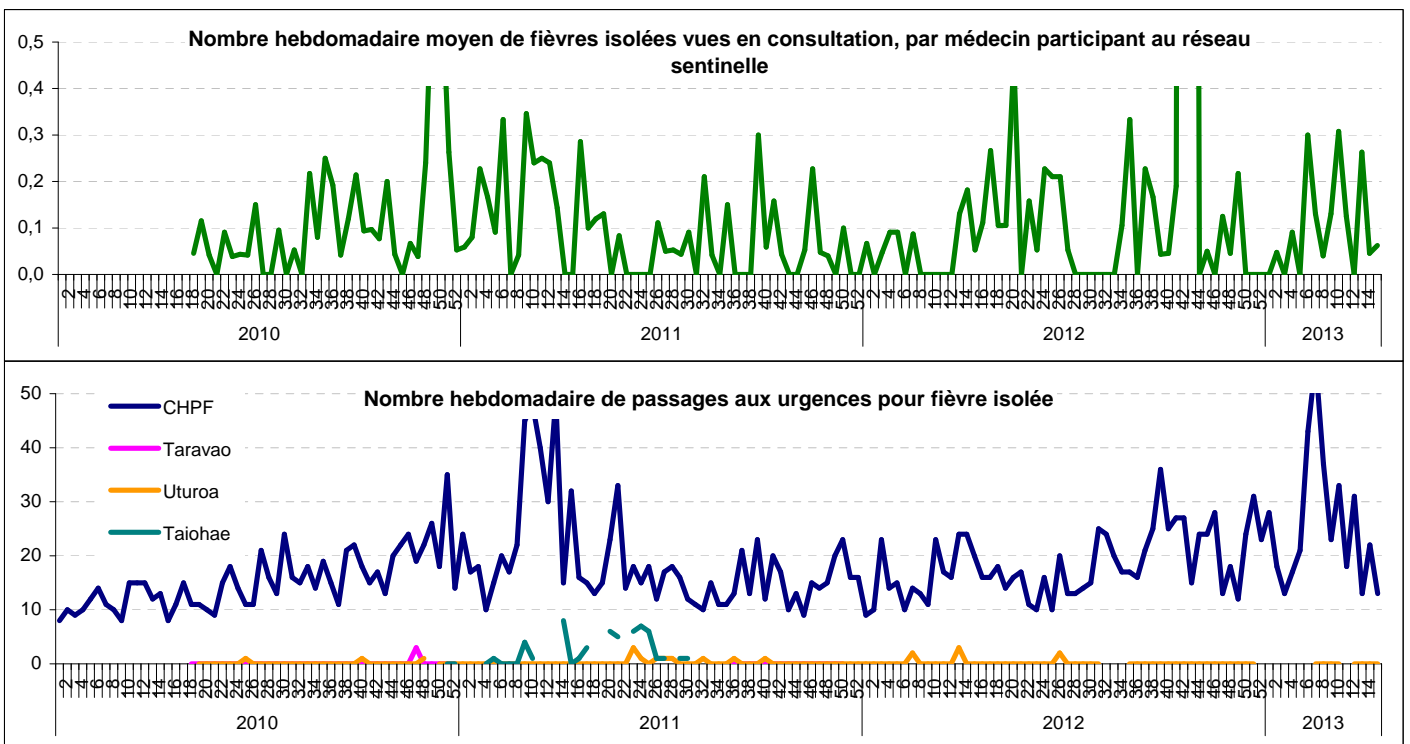
- Les formes cliniques observées sont le plus souvent graves, avec un tableau de pneumopathie sévère



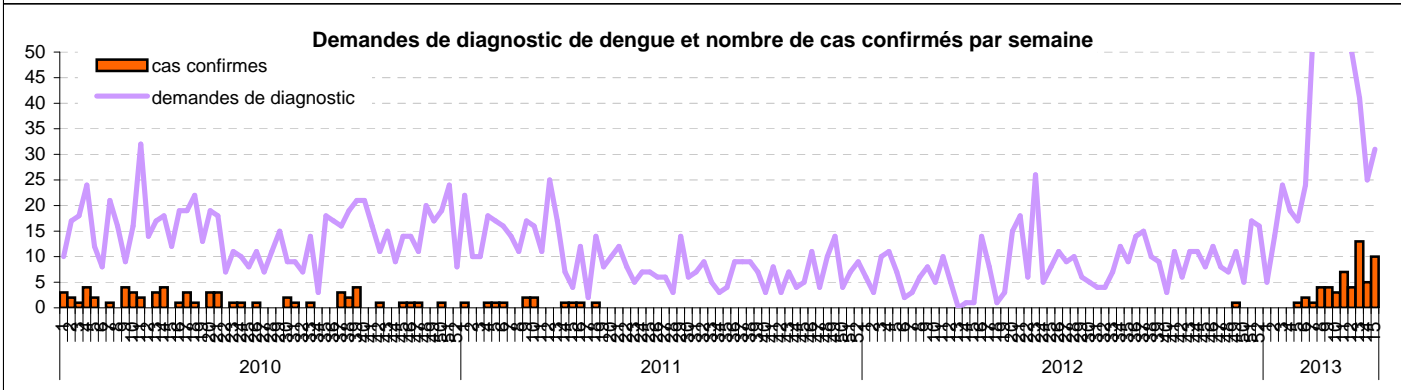
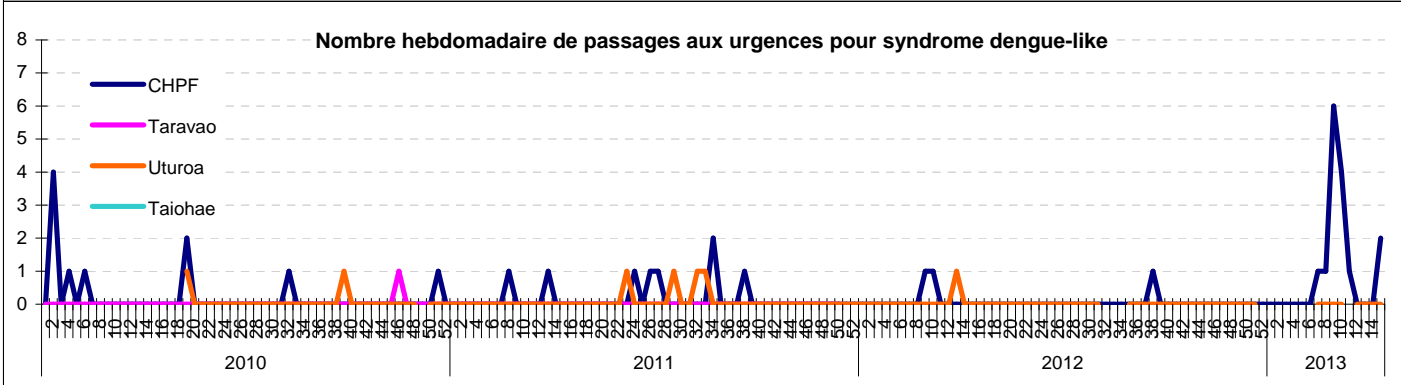
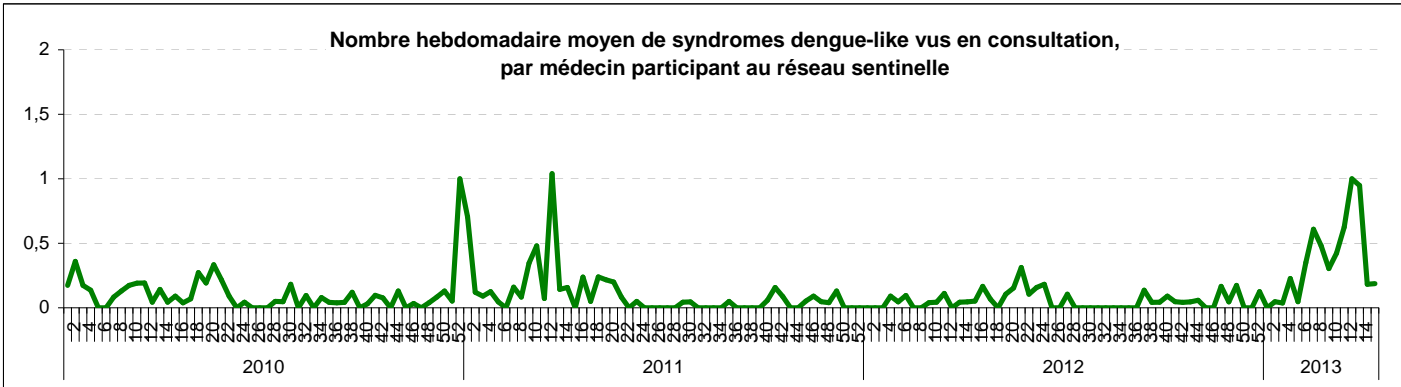
Grippe



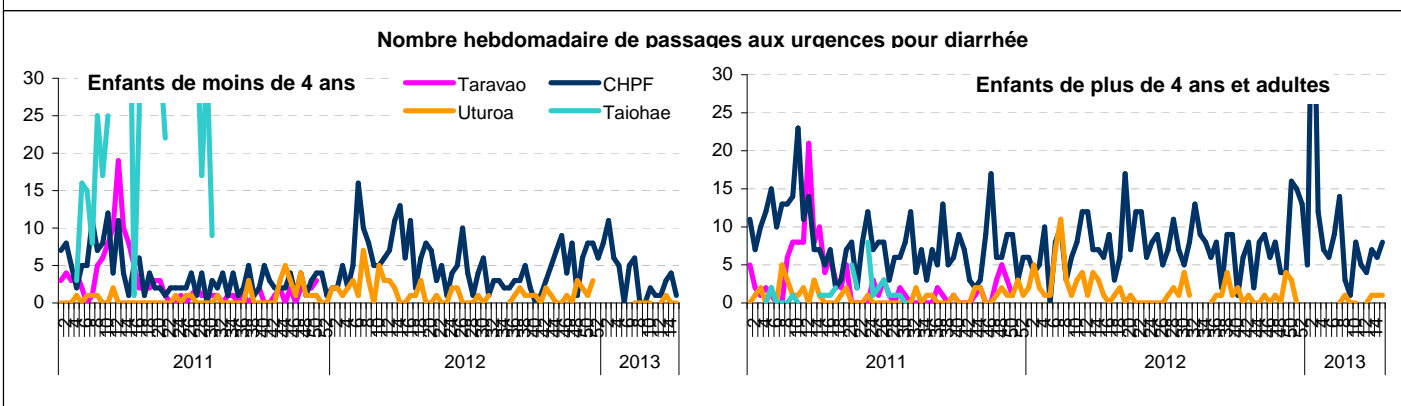
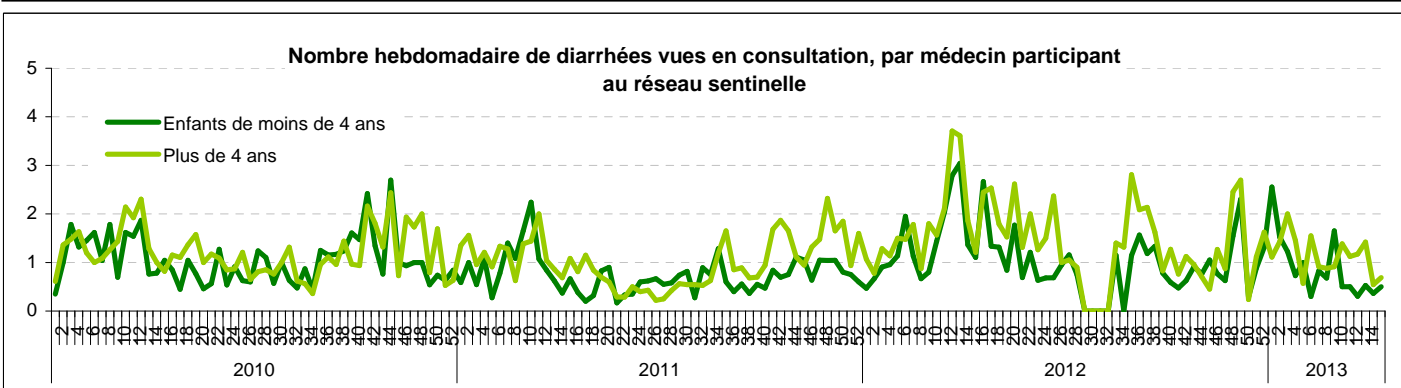
Fièvre isolée



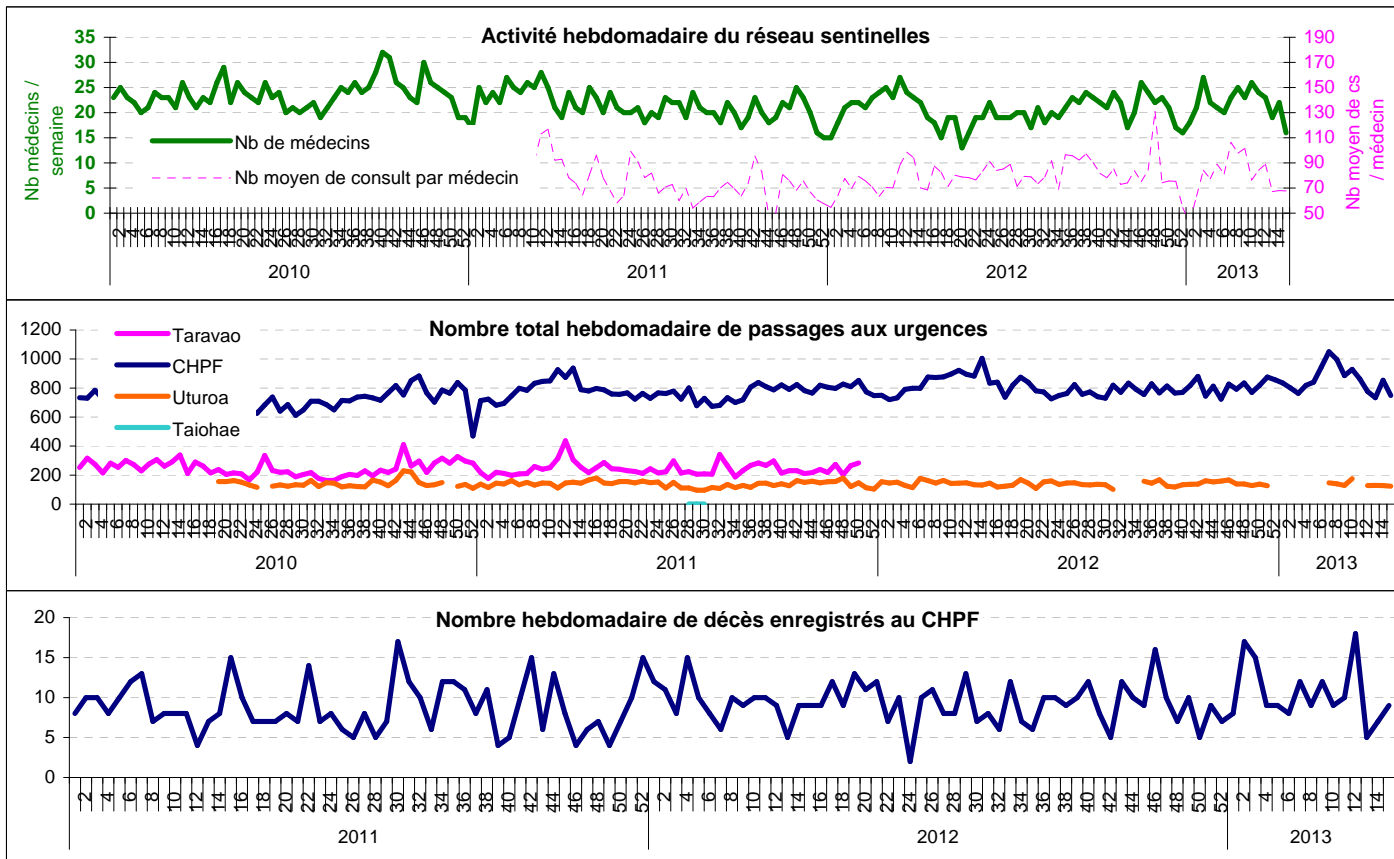
Dengue



Diarrhées



Indicateurs d'activité



Bulletin téléchargeable sur les sites suivants :

- Réseau Océanien de Surveillance de Santé Publique http://www.spc.int/phs/PPhSN/Surveillance/Routine_reports.htm
- Centre d'hygiène et de salubrité publique de la Direction de la santé <http://www.hygiene-publique.gov.pf/spip.php?article120>

Définitions utilisées pour la surveillance syndromique du réseau sentinelles

- Syndrome grippal : Fièvre élevée ($\geq 38,5^{\circ}\text{C}$) d'apparition brutale, ET accompagnée de myalgies ou fatigue, ET de signes respiratoires ou ORL
- Suspicion de dengue : Fièvre élevée ($\geq 38,5^{\circ}\text{C}$) d'apparition brutale de moins de 8 jours, ET syndrome algique (céphalées, arthralgies ou myalgies) ET absence de tout point d'appel infectieux (en particulier respiratoire)
- Diarrhées : au moins 3 selles liquides ou molles / jour, datant de moins de 14 jours ET motivant la consultation
- Fièvre isolée : Fièvre élevée ($> 38^{\circ}\text{C}$) de plus de 3 jours sans cause évidente

Définitions utilisées pour la surveillance virologique

- Cas confirmé de dengue : cas suspect avec au moins un résultat de biologie positif, AgNS1 / RT PCR / IgM

Codage CIM 10 utilisé pour la surveillance syndromique aux Urgences

- Syndrome grippal : J11
- Suspicion de dengue : A90 - A91
- Diarrhée : A02 à A09
- Fièvre isolée : R509

Remerciements aux partenaires de la surveillance épidémiologique en Polynésie française :

- Dispensaires et infirmeries de la Direction de la santé
- Centre de la mère et de l'enfant
- Réseau des médecins sentinelles
- Service de Santé des Armées
- Centre Hospitalier du Taaone
- Hôpitaux publics de Moorea, Taravao, Uturoa, Taiohae
- Institut Louis Malardé
- Laboratoires privés
- Cliniques privées Cardella et Paofai
- Pharmacie d'approvisionnement de la Direction de la Santé
- Pharmacies d'officine
- Centre d'hygiène et de salubrité publique
- Réseau informatique de santé publique de la Direction de la Santé

Bureau de veille sanitaire :

Responsable
Dr Henri-Pierre Mallet

Epidemiologiste
Anne-Laure Berry

Infirmiers
Jean-Paul Pescheux
Auguste Buluc

Secrétaire
Thilda Tehaamoana

Tél: 488 201
Fax: 488 212

Astreinte : 706 502

Mail : veille@sante.gov.pf