



Direction de la santé  
Bureau de veille sanitaire

# Surveillance et veille sanitaire en Polynésie française

## Données du 7 au 13 avril 2014 (Semaine 15)

Bulletin de Surveillance Sanitaire

### A RETENIR

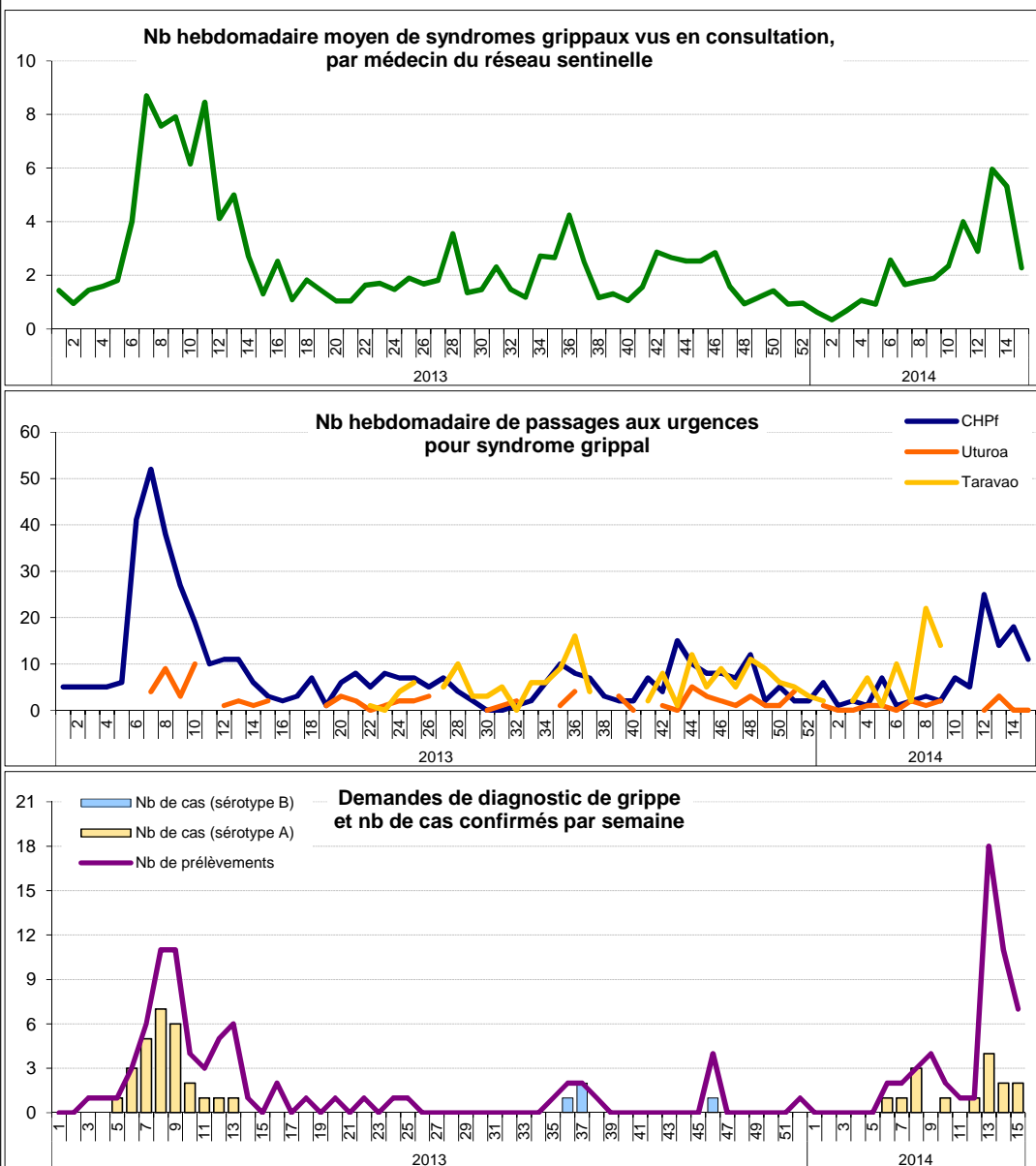
- \* Epidémie de syndromes grippaux et autres syndromes fébriles (type infections respiratoires hautes) dans plusieurs îles de Pf.
- \* Epidémie de dengue persistante en Pf.
- \* Epidémies de dengue en cours dans plusieurs territoires du Pacifique.
- \* Fin de l'épidémie de Zika en Pf.

### ACTUALITES LOCALES

#### Syndromes grippaux

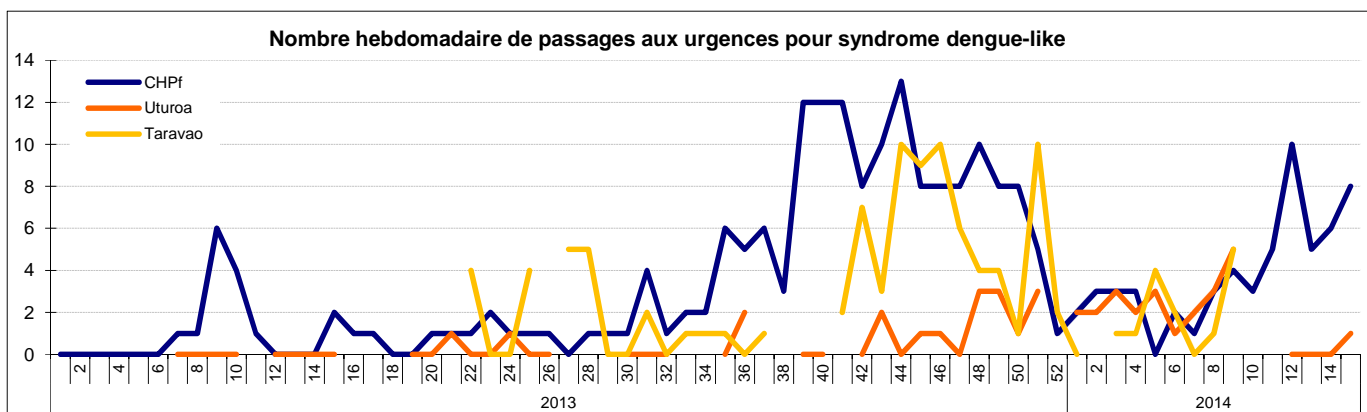
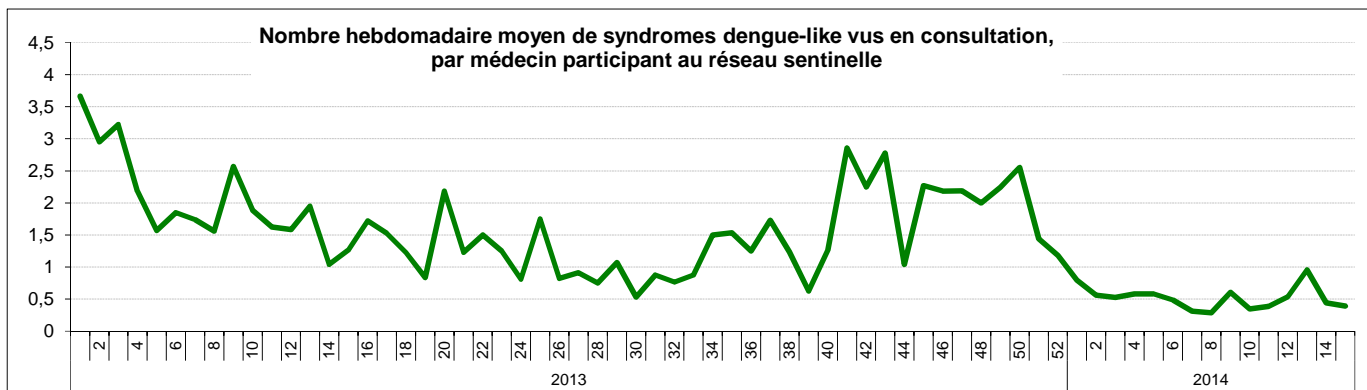
- Baisse de l'activité syndromique dans le réseau sentinelle et aux urgences du CHPf.
- 2 cas confirmés de grippe A(H1N1) en semaine 15 (sur 7 prélèvements).

*Nous vous rappelons l'importance des prélèvements rhino-pharyngés pour confirmer la circulation des virus grippaux en Pf, et leur type.*

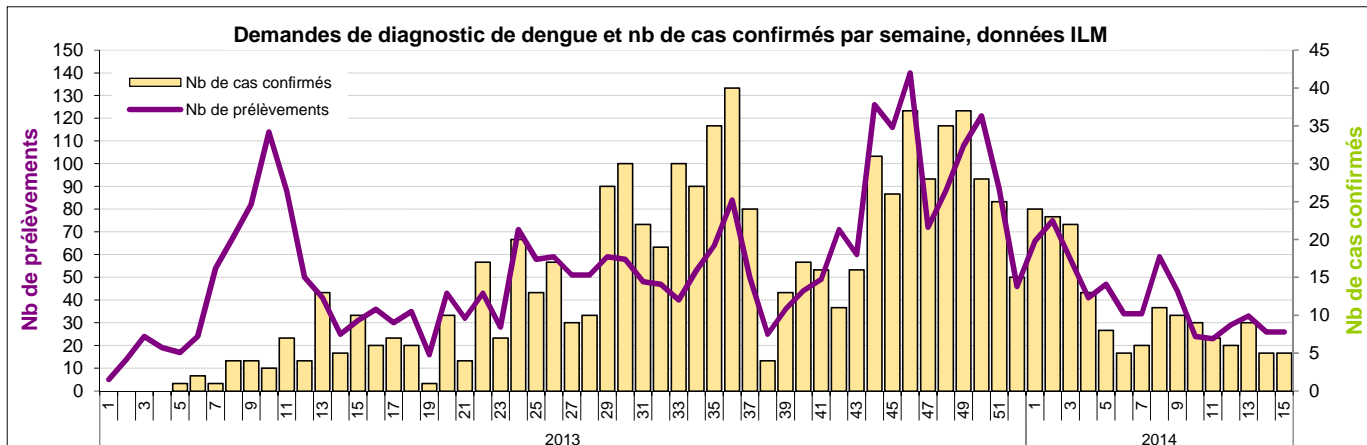


## Syndromes Dengue-like

- Activité syndromique modérée dans le réseau sentinelle et élevée aux urgences du CHPf.
- En semaine 15, 5 cas confirmés sur 26 prélèvements analysés (taux de positivité = 19,2%).

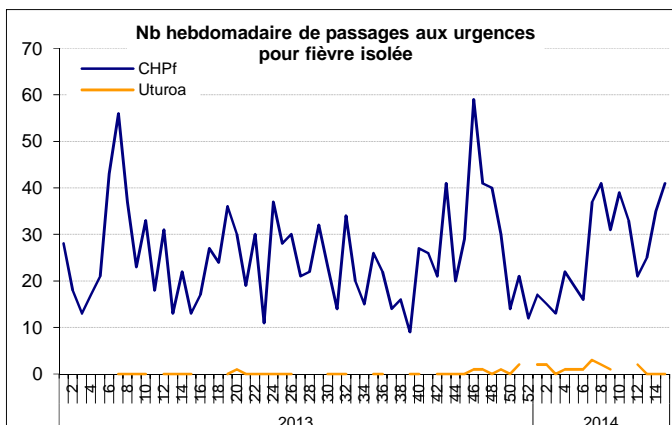
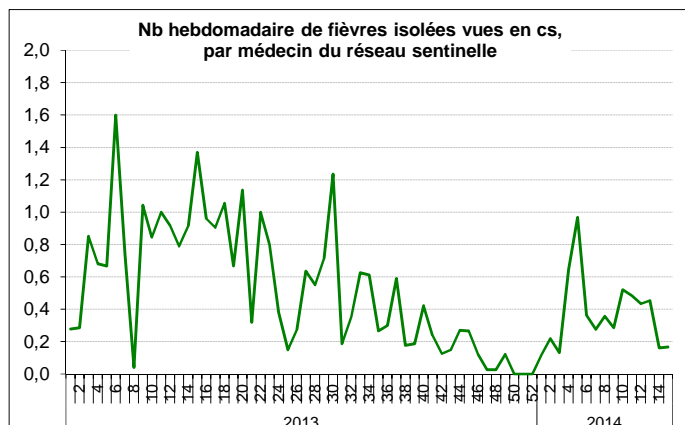


- **ATTENTION** : à partir de la semaine 37/2013 les diagnostics de dengue ne sont plus centralisés à l'ILM, la courbe ci-après ne présente que les résultats des demandes de diagnostic et des cas confirmés de dengue par l'ILM.



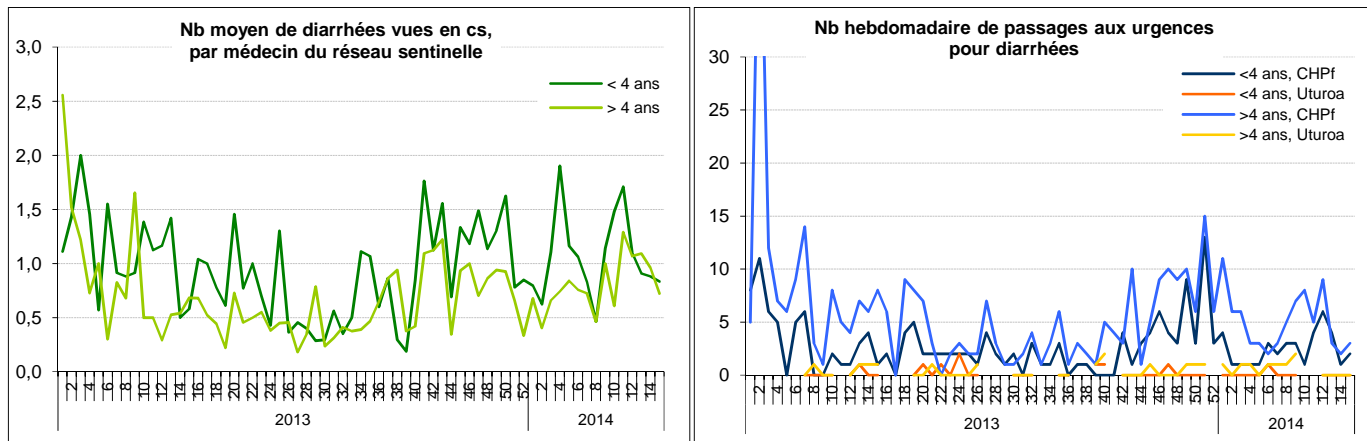
## Autres syndromes fébriles

- Activité syndromique en diminution dans le réseau sentinelle et élevée aux urgences du CHPf.



## Diarrhées

- Activité soutenue pour le réseau sentinelle et faible aux urgences du CHPf.

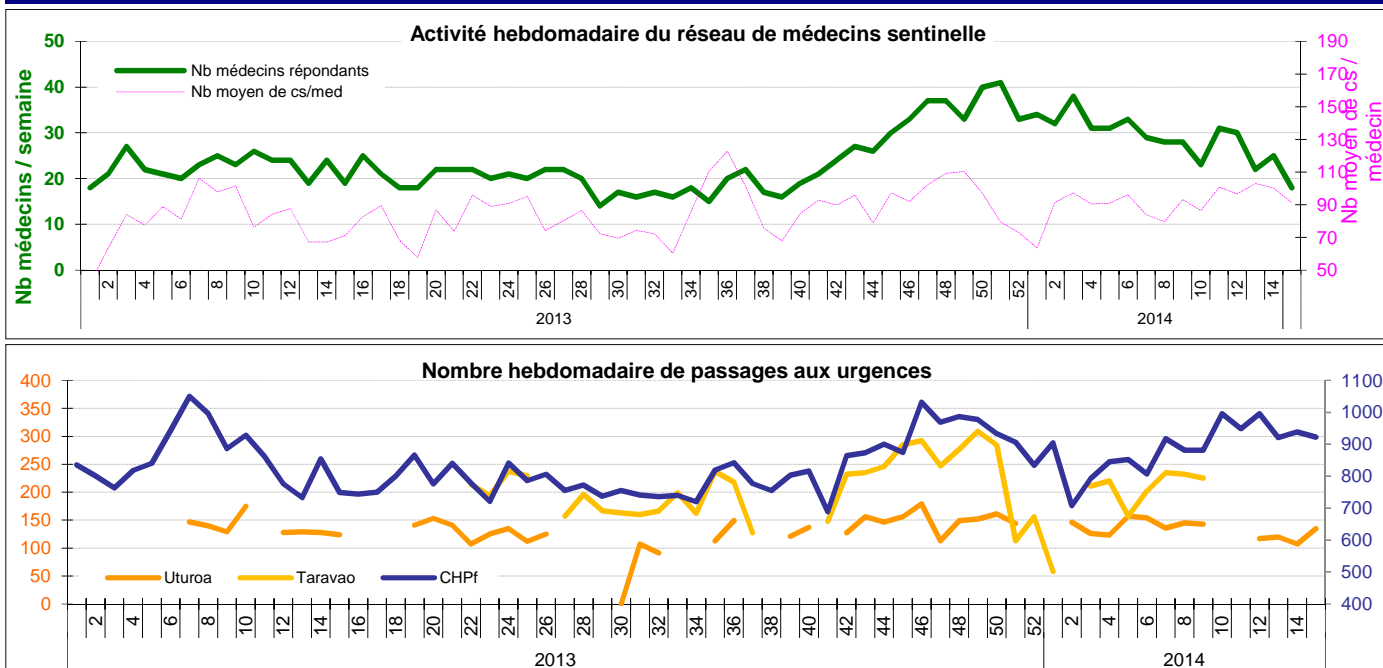


## AUTRES ACTUALITES LOCALES

### Fin de l'épidémie de ZIKA

- Au total, plus de 8 700 cas suspects ont été signalés par les professionnels de santé en 5 mois.
- Quelques cas sporadiques sont encore signalés à Tahiti en semaine 15.

## INDICATEURS D'ACTIVITE



### Définitions utilisées pour la surveillance syndromique du réseau sentinelles :

- **Syndrome grippal** : Fièvre élevée ( $\geq 38,5^{\circ}\text{C}$ ) d'apparition brutale, ET accompagnée de myalgies ou fatigue, ET de signes respiratoires ou ORL
- **Syndrome dengue-like** : Fièvre élevée ( $\geq 38,5^{\circ}\text{C}$ ) d'apparition brutale de moins de 8 jours, ET syndrome algique (céphalées, arthralgies ou myalgies) ET absence de tout point d'appel infectieux (en particulier respiratoire)
- **Diarrhées** : au moins 3 selles liquides ou molles / jour, datant de moins de 14 jours ET motivant la consultation
- **Fièvre isolée** : Fièvre  $> 38^{\circ}\text{C}$  durant plus de 3 jours sans cause évidente

### Définitions utilisées pour la surveillance virologique :

- **Cas confirmé de dengue** : cas suspect avec au moins un résultat de biologie positif, AgNS1 / RT PCR / IgM

### Codage CIM 10 utilisé pour la surveillance syndromique aux Urgences :

- **Syndrome grippal** : J11
- **Suspicion de dengue** : A90 - A91
- **Syndrome zika** : A 928
- **Diarrhée** : A02 à A09
- **Fièvre isolée** : R509

**NOUVELLE-CALEDONIE** (source : données de la DASS-NC - Bilan au 17 avril)

- **CHIKUNGUNYA** : Le premier cas de l'année vient d'être signalé. C'est un cas importé des îles Tonga (où une épidémie est actuellement en cours), le virus ne circulait plus en Nouvelle-Calédonie depuis fin octobre.

- **ZIKA** : **Epidémie déclarée le 01/02/14** - 852 cas confirmés, dont 801 cas autochtones répartis dans 25 communes. Le nombre de cas hebdomadaire et le nombre de communes touchées sont en augmentation.

- **DENGUE** - Circulation virale persistante (DEN-1 et DEN-3) depuis le début de l'année, avec 58 cas en février, 56 en mars et 56 cas en avril, à ce jour.

**ARBOVIROSES DANS LE PACIFIQUE**

- Les **Îles Cook** rapportent toujours des cas syndromes dengue-like. Le **zika virus** avait été identifié dans des échantillons, en semaine 15, la **dengue** a été identifiée par test rapide (Ag NS1) dans un échantillon.

- A **Nauru, Tuvalu** et aux **îles Salomon**, une épidémie de **dengue** est en cours. Le sérotype reste inconnu. Aux **Vanuatu**, où une épidémie est aussi en cours, aucun cas de dengue n'est rapporté en semaine 15.

- Une **épidémie de chikungunya** est en cours au **Royaume de Tonga**, plus de 10 000 cas estimés à ce jour dont 2 décès. Cette épidémie est la première aux Tonga et est en cours depuis au moins 1 mois, il semble que le pic soit atteint.

**CHIKUNGUNYA**

- **REPUBLIQUE DOMINICAINE** : Les autorités sanitaires ont confirmé une épidémie de chikungunya évoluant depuis début février en République Dominicaine.

**- CARAIBES : PAS DE MISE A JOUR DES DONNEES EPIDEMIOLOGIQUES**

**Territoires épidémiques :**

- **SAINT MARTIN** : Phase 3b du Psage\* : épidémie généralisée
- **SAINT BARTHELEMY** : Phase 3a du Psage\* : épidémie avérée
- **MARTINIQUE** : Phase 3a du Psage\* : situation épidémique

**Territoires non épidémiques :**

- **GUADELOUPE** : Phase 3a du Psage\* = situation épidémique
- **GUYANE** : Phase 2 du Psage\* = transmission autochtone modérée

\* Programme de Surveillance, d'alerte et de gestion d'émergence du virus Chikungunya

**Virus Ebola - Bilan au 17 avril** (source : BHI, OMS et ambassade de France à Conakry)

- En Guinée : 168 cas suspects dont 108 décès (létalité = 64,3%) ; 396 personnes contacts font l'objet d'un suivi médical. Depuis le 27 mars, extension de l'épidémie à Conakry (31 cas dont 13 décès à ce jour) avaient des liens épidémiologiques avec les cas du sud-est du pays.

- Au Liberia : 20 cas suspects (6 confirmés) dont 13 décès et 35 personnes contacts font l'objet d'un suivi médical. Au Sierra Leone : 2 cas suspects et décédés, la confirmation biologique est en cours. Au Mali : le ministère de la santé malien a affirmé qu'il n'y a aucun cas confirmé d'Ebola dans le pays après analyse biologique de quelques cas suspects.

- Les pays frontaliers (Sénégal, Gambie, Mali et Côte d'Ivoire) ont annoncé avoir réactivé et renforcé leur système de surveillance épidémiologique.

- D'autres virus responsables de FHV (fièvre hémorragique virale) circulent dans la région et peuvent compliquer le diagnostic, le virus de la fièvre de Lassa et de la Fièvre Jaune.

- L'OMS n'a pas, à ce jour, émis de restrictions de voyage à destination de ces pays.

**Remerciements aux partenaires de la surveillance épidémiologique en Polynésie française :**

- Dispensaires et infirmeries de la Direction de la santé
- Centre de la mère et de l'enfant
- Réseau des médecins sentinelles
- Service de Santé des Armées
- Centre Hospitalier du Taaone
- Hôpitaux publics de Moorea, Taravao, Uturoa, Taiohae
- Institut Louis Malardé
- Laboratoires privés
- Cliniques privées Cardella et Paofai

**Bureau de veille  
sanitaire :**

**Responsable**  
Dr Henri-Pierre  
Mallet

**Epidemiologiste**  
Anne-Laure Berry

**Médecin**  
Dr Léon LAW

**Infirmiers**  
Jean-Paul  
Pescheux  
Moea  
Liao-Toiroro

**Secrétaire**  
Thilda  
Tehaamoana

Tél : 488 201  
Fax : 488 212  
**Astreinte : 706 502**

Mail :  
veille@sante.gov.pf

**Bulletin téléchargeable sur les sites suivants :**

- Réseau Océanien de Surveillance de Santé Publique [http://www.spc.int/phs/PPHSN/Surveillance/Routine\\_reports.htm](http://www.spc.int/phs/PPHSN/Surveillance/Routine_reports.htm)
- Centre d'hygiène et de salubrité publique de la Direction de la santé <http://www.hygiene-publique.gov.pf/spip.php?article120>