



Direction de la santé
Bureau de veille sanitaire

Surveillance et veille sanitaire en Polynésie française

Données du 5 au 11 mai 2014 (Semaine 19)

Bulletin de Surveillance Sanitaire

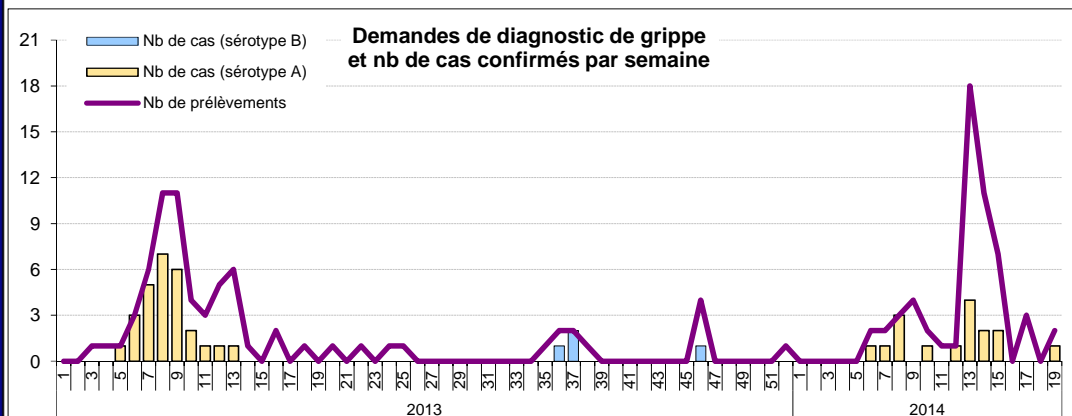
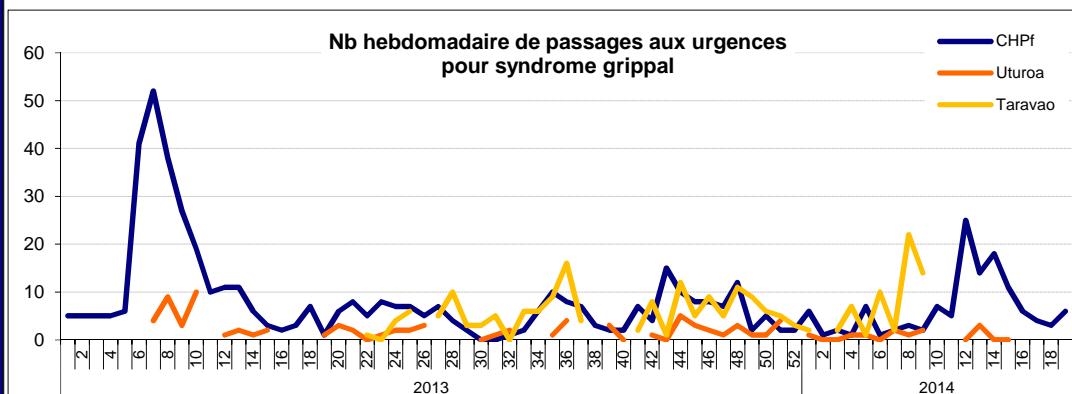
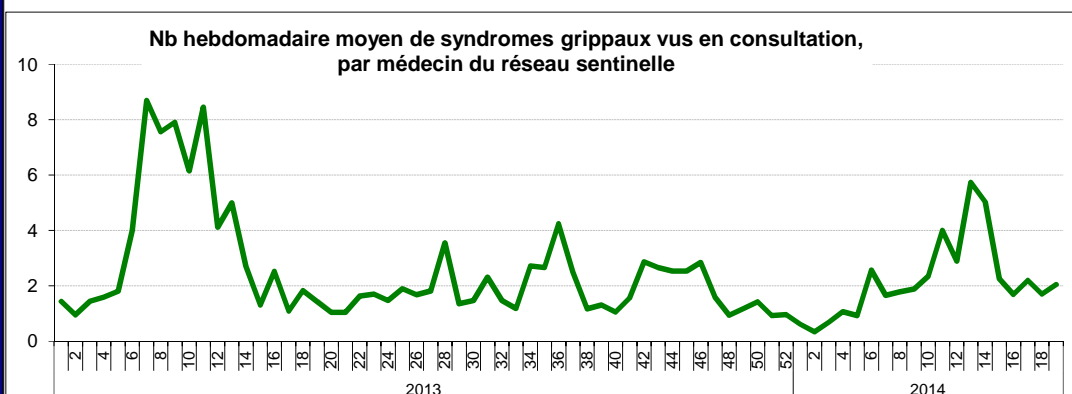
A RETENIR

- * Epidémie de bronchiolites.
- * Epidémie de dengue persistante en Pf. notamment à Raiatea et Bora bora (transmission virale active) pour les ISLV et à Arutua (épidémie de DEN-1 en cours).
- * Epidémies de dengue en cours dans plusieurs territoires du Pacifique.

ACTUALITES LOCALES

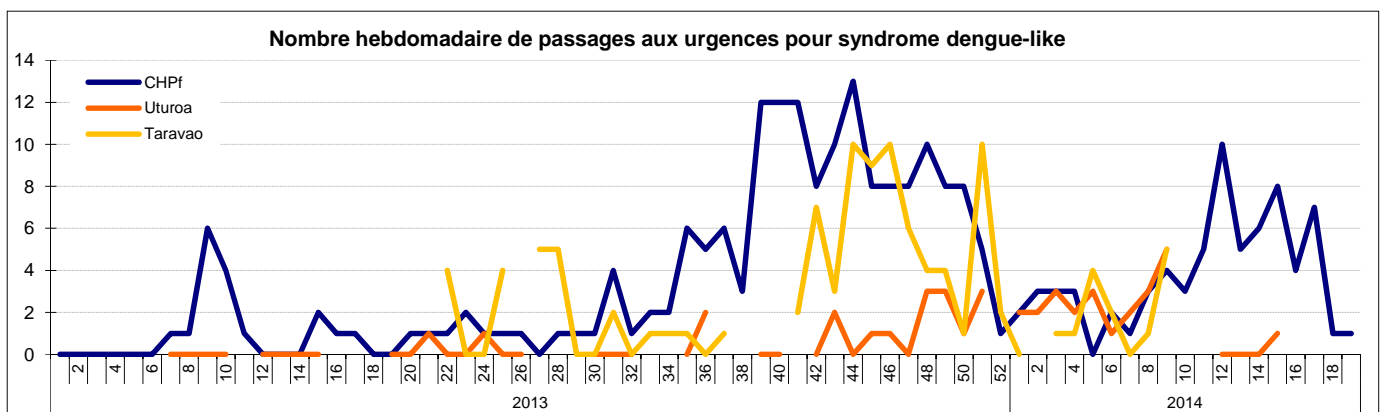
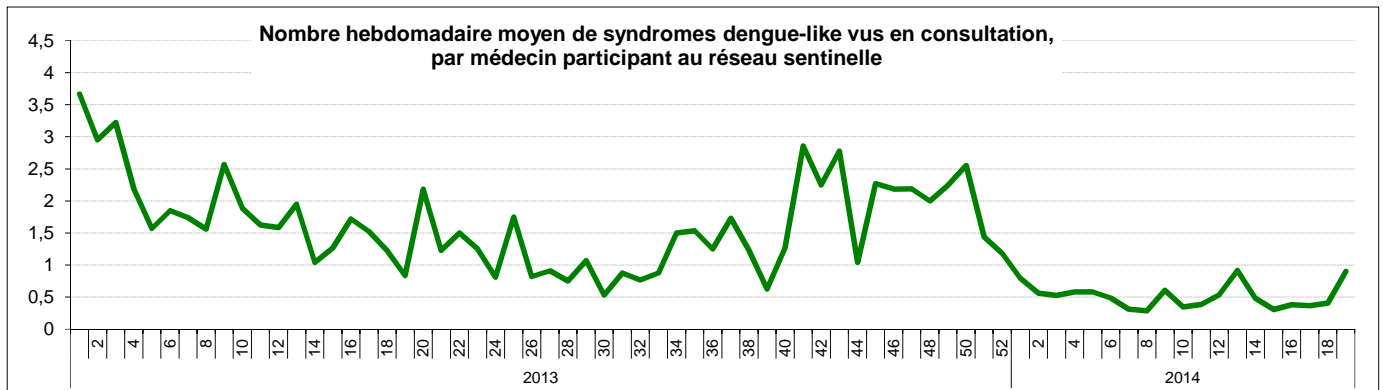
Syndromes grippaux

- Activité syndromique modérée dans le réseau sentinelle et aux urgences du CHPf.
- 1 cas confirmé de grippe A H1N1 en semaine 19 (2 prélèvements).

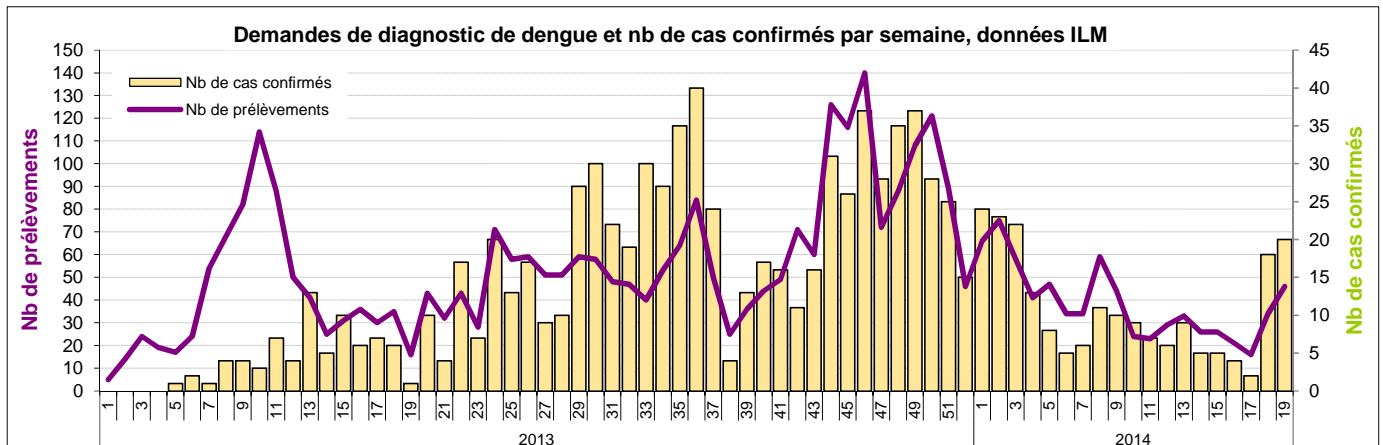


Syndromes Dengue-like

- Augmentation de l'activité syndromique dans le réseau sentinelle (précisions en page 3).
- Activité syndromique faible aux urgences du CHPf.

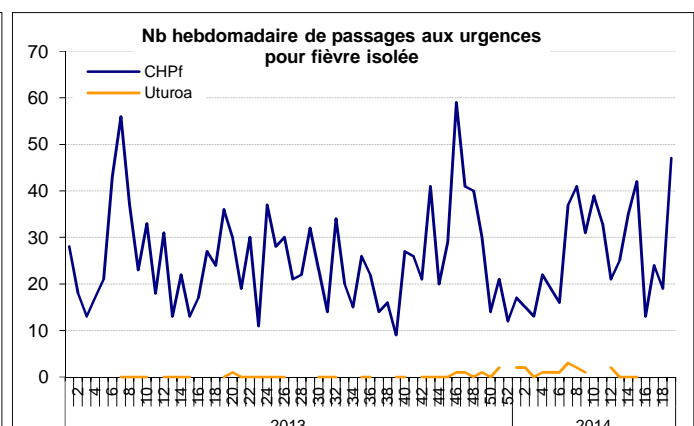
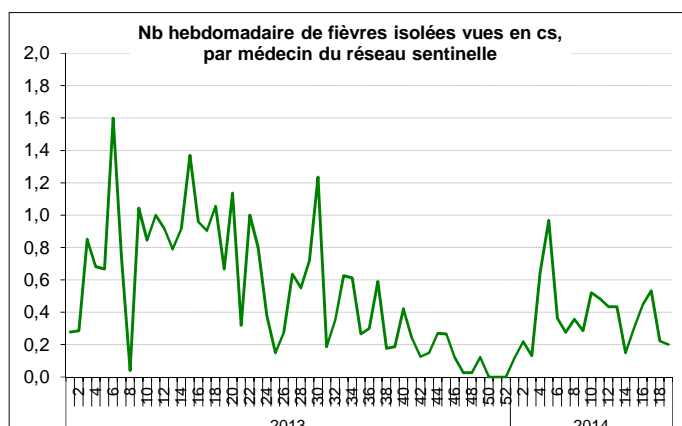


- **ATTENTION** : à partir de la semaine 37/2013 les diagnostics de dengue ne sont plus centralisés à l'ILM, la courbe ci-après ne présente que les résultats des demandes de diagnostic et des cas confirmés de dengue par l'ILM.



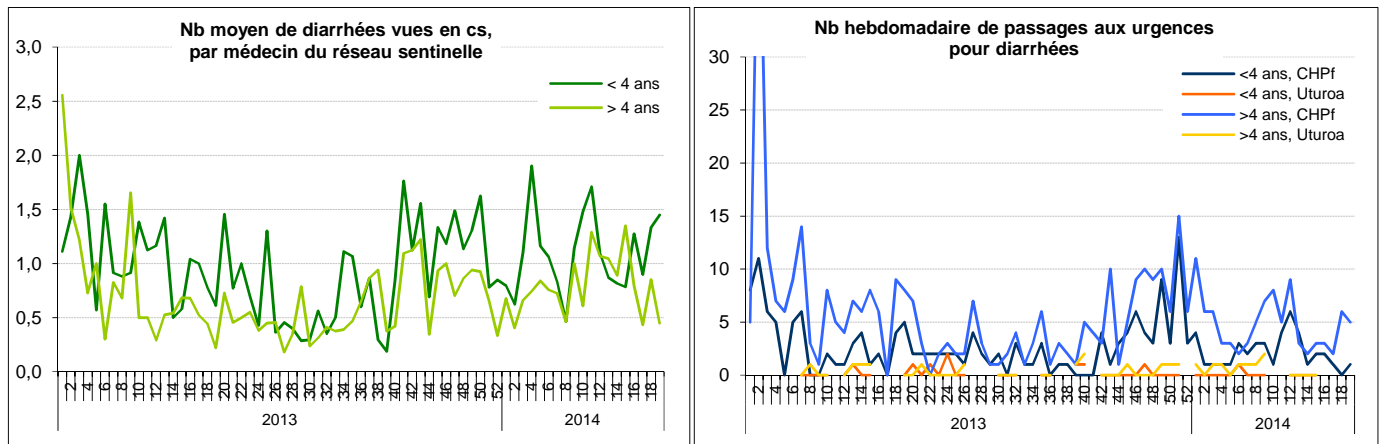
Autres syndromes fébriles

- Activité syndromique en augmentation dans le réseau sentinelle et en diminution aux urgences du CHPf.



Diarrhées

- Activité soutenue pour le réseau sentinelle et faible aux urgences du CHPf.



AUTRES ACTUALITES LOCALES

Epidémie de BRONCHIOLITES

- Epidémie de bronchiolites en cours. Signalement d'une augmentation des cas d'infections à VRS diagnostiqués depuis la semaine 12, au CHPf et à Cardella.

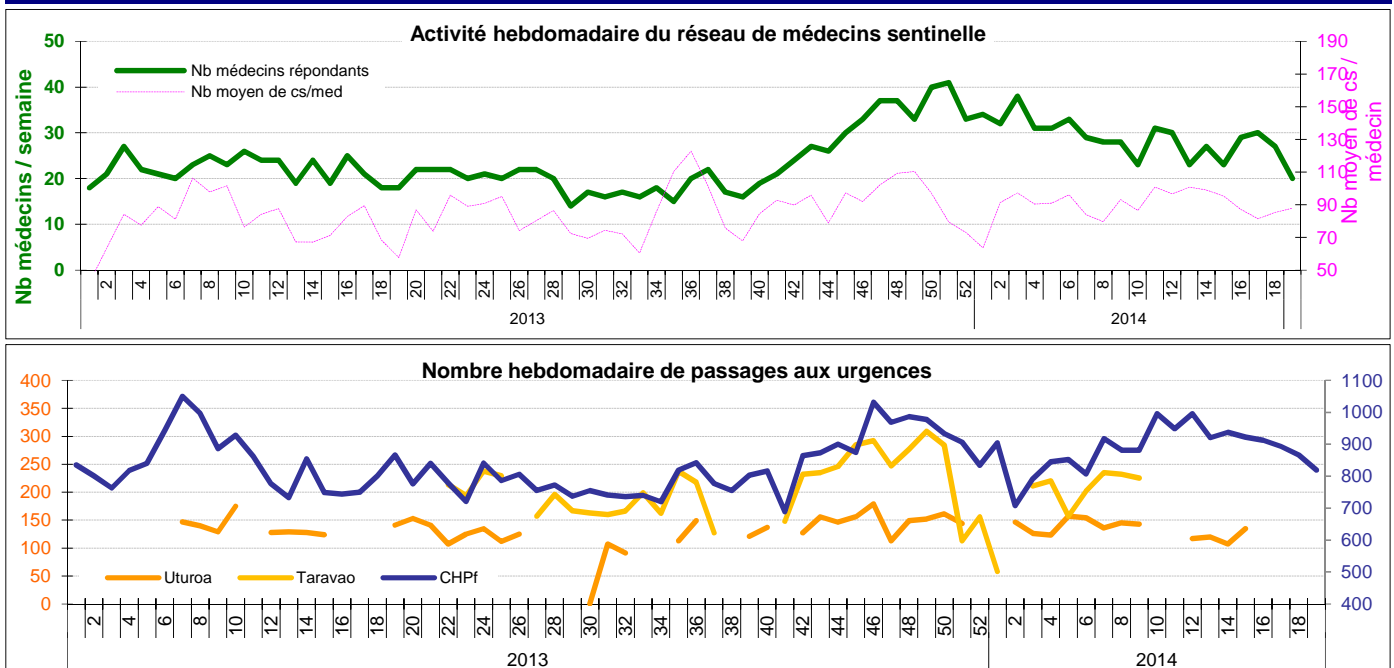
Dengue

Depuis la semaine 5, dans les ISLV, il semble y avoir une transmission virale active :

- 64 cas suspects signalés à Raiatea, en augmentation
- 10 cas suspects signalés à Bora Bora

A Tahiti, la transmission virale reste modérée et stable.

INDICATEURS D'ACTIVITE



Définitions utilisées pour la surveillance syndromique du réseau sentinelles :

- **Syndrome grippal** : Fièvre élevée ($\geq 38,5^{\circ}\text{C}$) d'apparition brutale, ET accompagnée de myalgies ou fatigue, ET de signes respiratoires ou ORL
- **Syndrome dengue-like** : Fièvre élevée ($\geq 38,5^{\circ}\text{C}$) d'apparition brutale de moins de 8 jours, ET syndrome algique (céphalées, arthralgies ou myalgies) ET absence de tout point d'appel infectieux (en particulier respiratoire)
- **Diarrhées** : au moins 3 selles liquides ou molles / jour, datant de moins de 14 jours ET motivant la consultation
- **Fièvre isolée** : Fièvre $> 38^{\circ}\text{C}$ durant plus de 3 jours sans cause évidente

Définitions utilisées pour la surveillance virologique :

- **Cas confirmé de dengue** : cas suspect avec au moins un résultat de biologie positif, AgNS1 / RT PCR / IgM

Codage CIM 10 utilisé pour la surveillance syndromique aux Urgences :

- **Syndrome grippal** : J11
- **Suspicion de dengue** : A90 - A91
- **Syndrome zika** : A 928
- **Diarrhée** : A02 à A09
- **Fièvre isolée** : R509

NOUVELLE-CALEDONIE (source : données de la DASS-NC - Bilan au 13 mai)

- **CHIKUNGUNYA** : Le premier cas de l'année, un cas importé des îles Tonga, a été signalé en semaine 15. Le virus ne circulait plus en N-C depuis fin octobre.
- **ZIKA : Epidémie déclarée le 01/02/14** - Nombre de cas hebdomadaire en diminution. 1262 cas confirmés, dont 1228 cas autochtones répartis dans 30 communes.
- **DENGUE** - Circulation virale persistante (DEN-1 et DEN-3) depuis le début de l'année, avec 56 en mars, 115 cas en avril et 21 cas en mai.

ARBOVIROSES DANS LE PACIFIQUE

- Une épidémie de **Zika virus** est en cours aux **Îles Cook**, cette semaine on observe une diminution du nombre de cas.
- Une épidémie de **DEN-3** est en cours aux **îles Salomon**, on observe une diminution des cas suspects et confirmés cette semaine.
- A **Tuvalu** et aux **Vanuatu**, une épidémie de **dengue** est en cours. Le sérotype reste inconnu. Le nombre de cas augmente à Tuvalu, et diminue aux Vanuatu.

CHIKUNGUNYA (Pas de mise à jour des données cette semaine)

- **CARAIBES** : (source : le point épidémiologique de la CIRE Antilles-Guyane du 07/05/14 et BHI du 30/04 au 06/05/14)
- **2 nouveaux territoires des Caraïbes** ont rapporté pour la première fois des cas de chikungunya : **Saint-Vincent-et-les-Grenadines** et **Antigua-et-Barbuda**, on ne connaît pas le caractère autochtones ou non de ces cas.

Territoires épidémiques :

- **SAINT BARTHELEMY** : Phase 3a du Psage* : situation épidémique
- **MARTINIQUE** : Phase 3a du Psage* : situation épidémique
- **GADELOUPE** : Accélération de l'épidémie depuis plusieurs semaines. Phase 3a du Psage* = situation épidémique

Territoires non épidémiques :

- **GUYANE** : Phase 2 du Psage* = transmission autochtone modérée
- **SAINT MARTIN** : Transmission virale en diminution, phase 2 du Psage* : transmission autochtone modérée

* Programme de Surveillance, d'alerte et de gestion d'émergence du virus Chikungunya

Virus Ebola - Bilan au 12 mai (source : BHI, OMS)

- **En Guinée** : 233 cas suspects dont 157 décès. A Conakry, 50 cas suspects dont 40 cas confirmés biologiquement ont été rapportés. Parmi ces cas 24 sont décédés. Pas de nouveau cas rapporté depuis le 26 avril.
- **La zone de Guekedou**, rapporte le plus grand nombre de cas et de décès avec 149 cas suspects dont 74 cas confirmés biologiquement et 106 décès. Pas de nouveau cas rapporté depuis le 7 mai 2014. Il n'y a pas eu de nouveau cas à **Kissidougou** depuis le 1er avril, à **Macenta** depuis le 9 avril, à **Djingaraye** et à **Dabola** depuis fin mars.
- **Au Liberia** : officiellement, 12 cas suspects dont 11 décès.
- La situation épidémiologique est suivie avec attention. L'OMS n'a pas, à ce jour, émis de restrictions de voyage à destination de ces pays.

**Bureau de veille
sanitaire :**

Responsable
Dr Henri-Pierre
Mallet

Epidemiologiste
Anne-Laure Berry

Médecin
Dr Léon LAW

Infirmiers
Jean-Paul
Pescheux
Moea
Liao-Toiroro

Secrétaire
Thilda
Tehaamoana

Tél : 488 201
Fax : 488 212
Astreinte : 706 502

Mail :
veille@sante.gov.pf

**Remerciements aux partenaires de la surveillance épidémiologique
en Polynésie française :**

- Dispensaires et infirmeries de la Direction de la santé
- Centre de la mère et de l'enfant
- Réseau des médecins sentinelles
- Service de Santé des Armées
- Centre Hospitalier du Taaone
- Hôpitaux publics de Moorea, Taravao, Uturoa, Taiohae
- Institut Louis Malardé
- Laboratoires privés
- Cliniques privées Cardella et Paofai

Bulletin téléchargeable sur les sites suivants :

- Réseau Océanien de Surveillance de Santé Publique http://www.spc.int/phs/PPHSN/Surveillance/Routine_reports.htm
- Centre d'hygiène et de salubrité publique de la Direction de la santé <http://www.hygiene-publique.gov.pf/spip.php?article120>