



Direction de la santé
Bureau de veille sanitaire

Bulletin de Surveillance Sanitaire

Surveillance et veille sanitaire en Polynésie française

Données du 30 juin au 13 juillet 2014
(Semaines 27 - 28)

A RETENIR

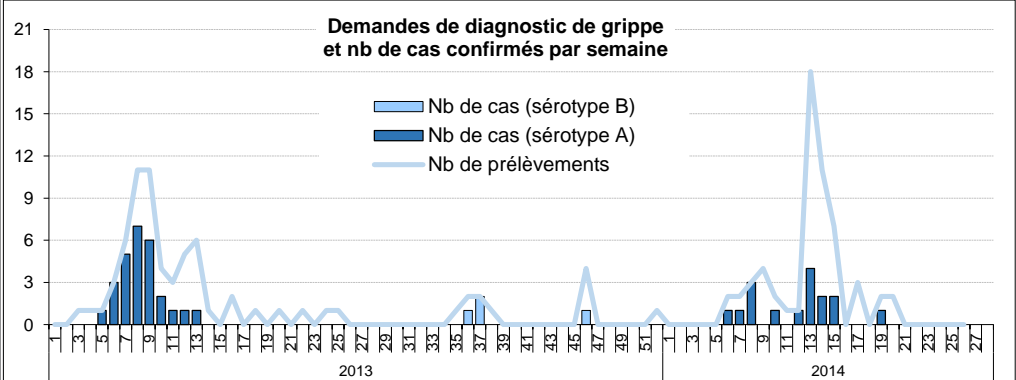
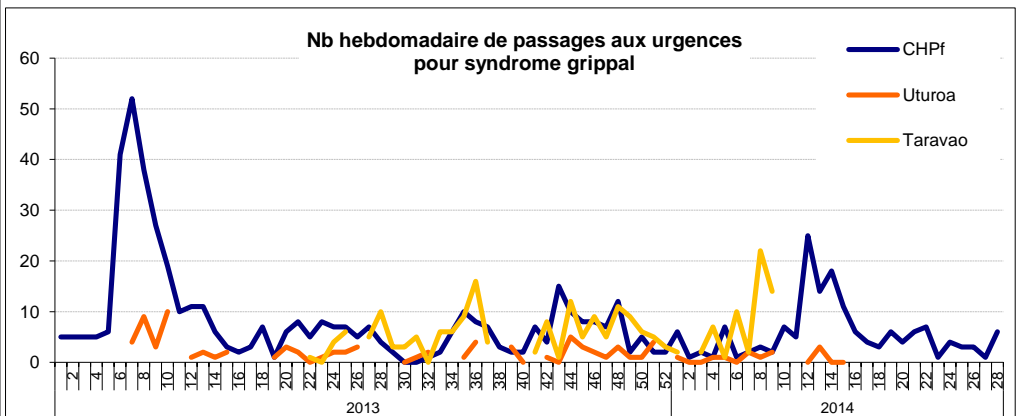
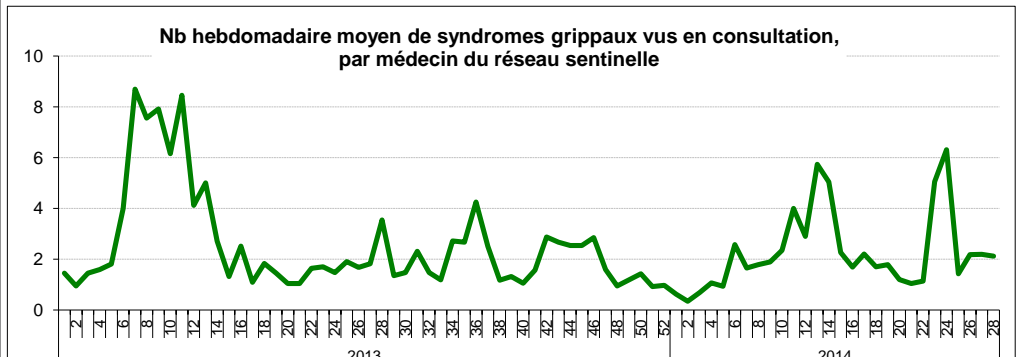
Circulation de Dengue (type I) toujours en cours sur le territoire polynésien ainsi que dans plusieurs territoires du Pacifique

ACTUALITES LOCALES

Syndromes grippaux

- Activité syndromique modérée
- Aucun prélèvement réalisé depuis plus de 6 semaines

*Rappel **Syndrome grippal** : Fièvre élevée ($\geq 38,5^{\circ}\text{C}$) d'apparition brutale **ET** accompagnée de myalgies ou fatigue, **ET** de signes respiratoires ou ORL

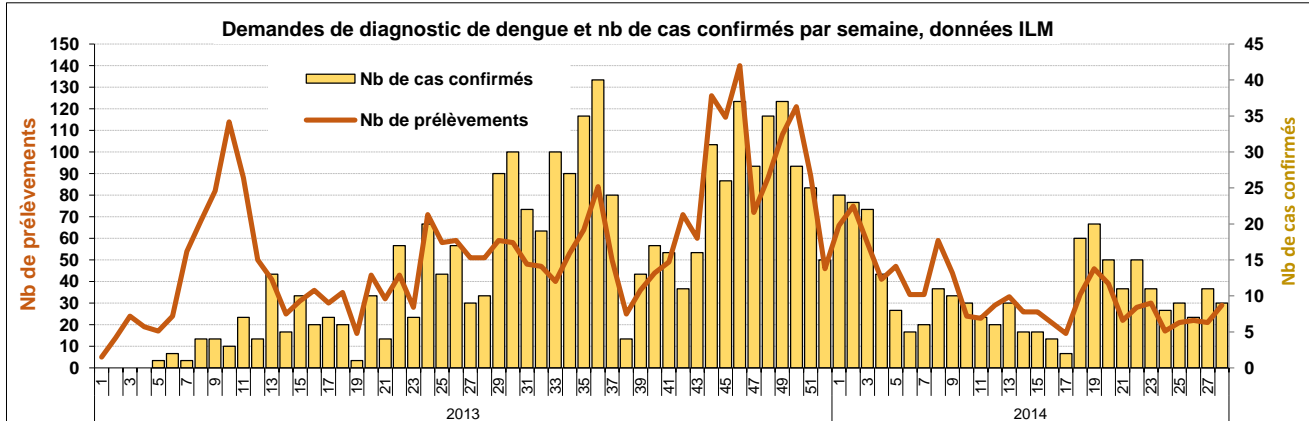
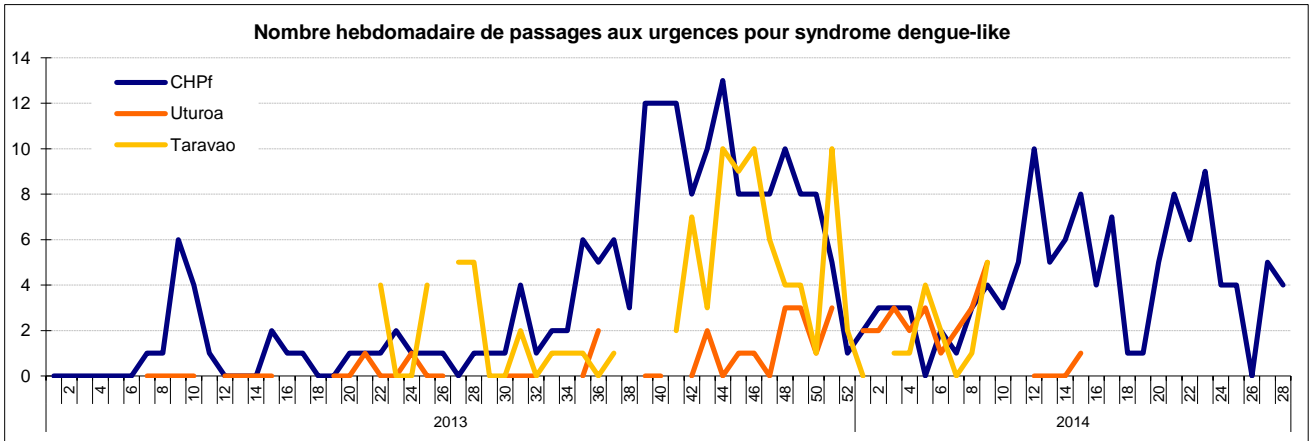
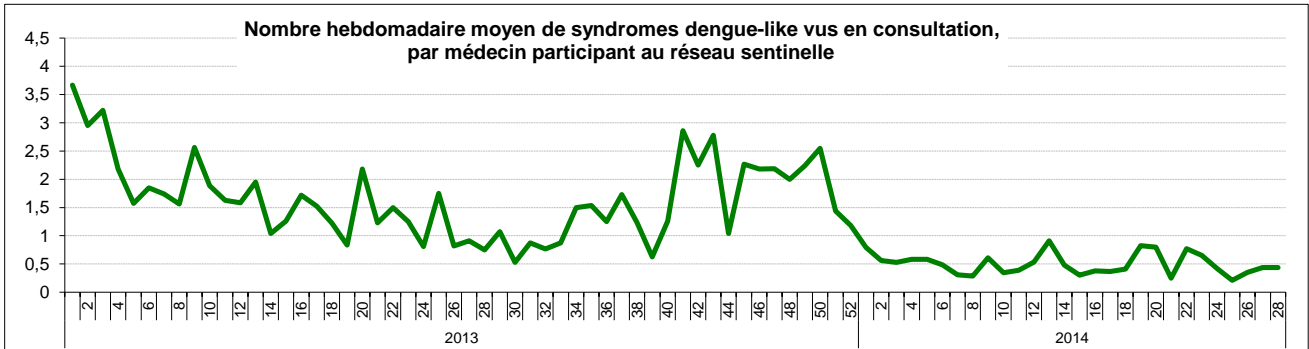


Syndromes Dengue-like

- Activité syndromique modérée

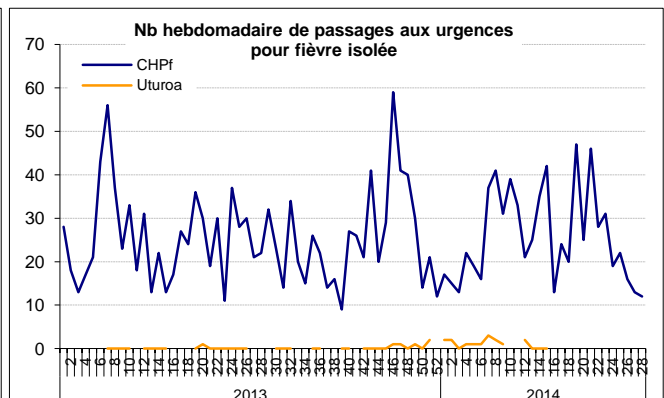
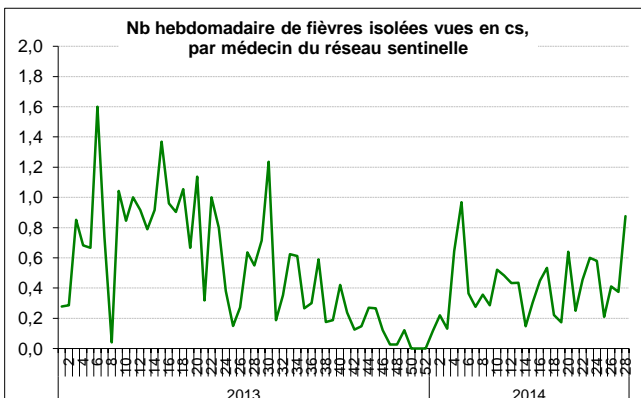
- Taux de positivité des prélèvements pour les diagnostics de dengue, traités à l'ILM, stable

*Rappel **Syndrome dengue-like** : Fièvre élevée ($\geq 38,5^\circ\text{C}$) d'apparition brutale de moins de 8 jours, **ET** syndrome algique (céphalées, arthralgies ou myalgies) **ET** absence de tout point d'appel infectieux (en particulier respiratoire)



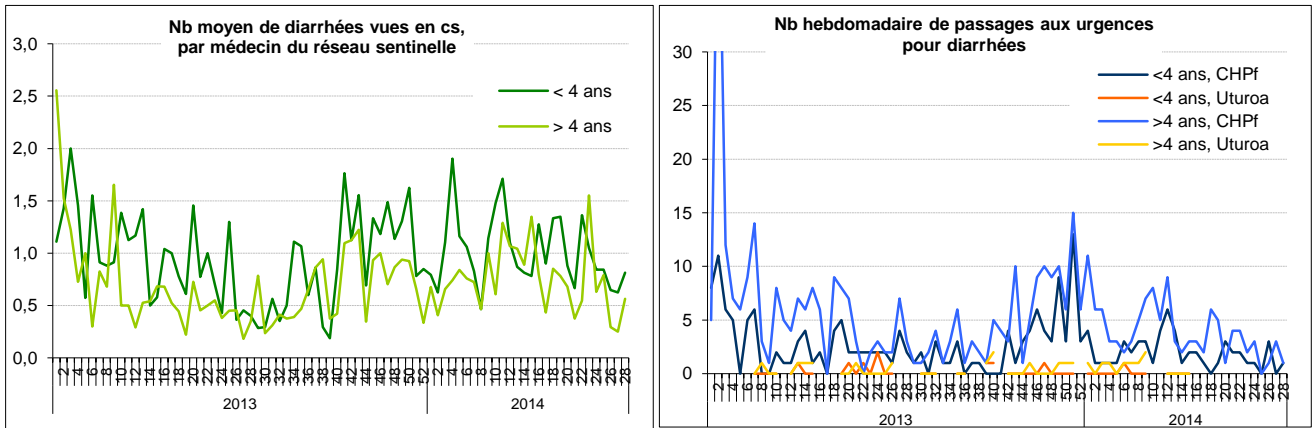
Autres syndromes fébriles

*Rappel **Fièvre isolée** : Fièvre $> 38^\circ\text{C}$ durant plus de 3 jours sans cause évidente



Diarrhées

*Rappel **Diarrhées** : au moins 3 selles liquides ou molles / jour, datant de moins de 14 jours ET motivant la consultation



AUTRES ACTUALITES LOCALES

Vigilance Chikungunya:

Les mesures d'information et de prévention d'importation de cas sont **toujours en vigueur** à l'aéroport international de Faa'a, à l'intention des **voyageurs en provenance** des zones où il existe une circulation du **virus chikungunya** (Caraïbes, Amérique Centrale, Asie, Afrique, Pacifique)

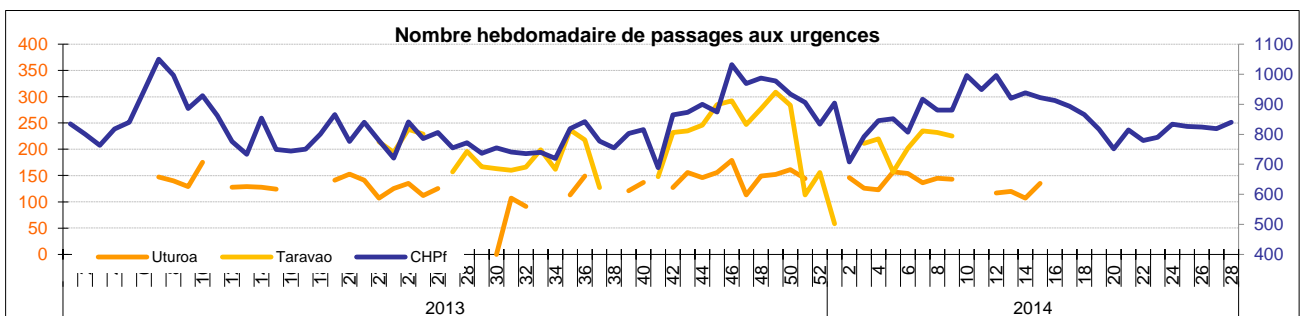
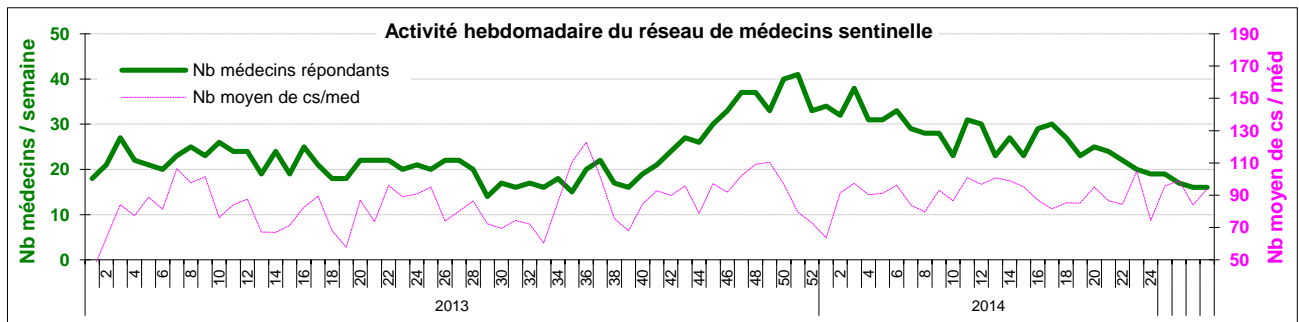
INDICATEURS D'ACTIVITE

BAISSE TROP IMPORTANTE DU NOMBRE DE MÉDECINS SENTINELLES RÉPONDANTS CES DERNIÈRES SEMAINES

Le BVS tient à **remercier** les médecins, infirmiers et structures qui continuent à nous transmettre leurs données,

Et souhaite rappeler à tous que **vous êtes les éléments essentiels** de cette surveillance qui n'aurait pas lieu d'être sans vous!

Alors n'hésitez pas à nous renvoyer chaque semaine vos fiches sentinelles remplies ! Merci



*Rappel du Codage CIM 10 utilisé pour la surveillance syndromique aux Urgences :

- Syndrome grippal : J11
- Suspicion de dengue : A90 - A91
- Syndrome zika : A 928
- Diarrhée : A02 à A09
- Fièvre isolée : R509

Surveillance de la dengue

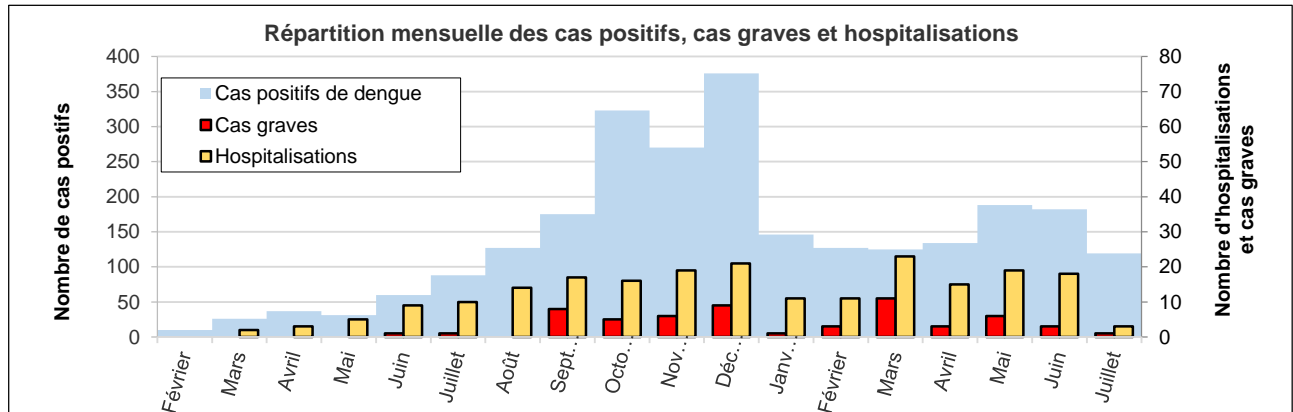
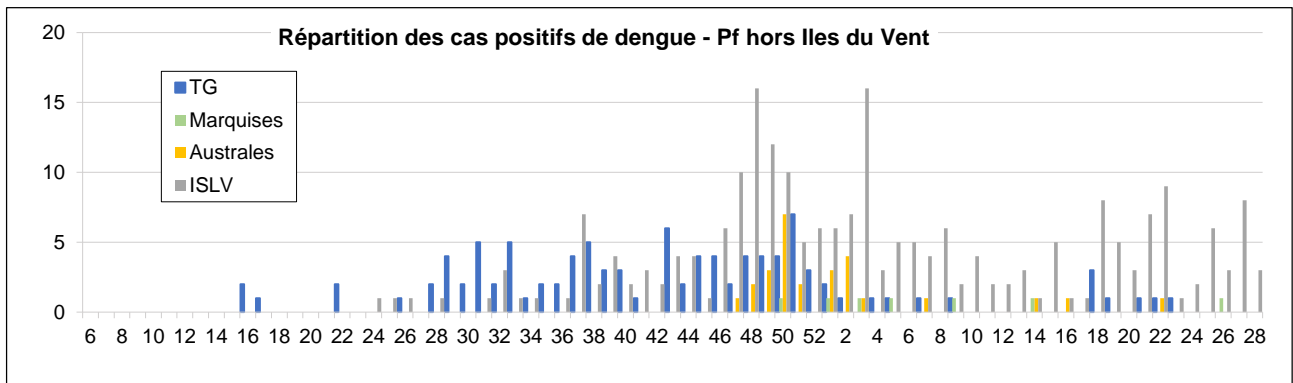
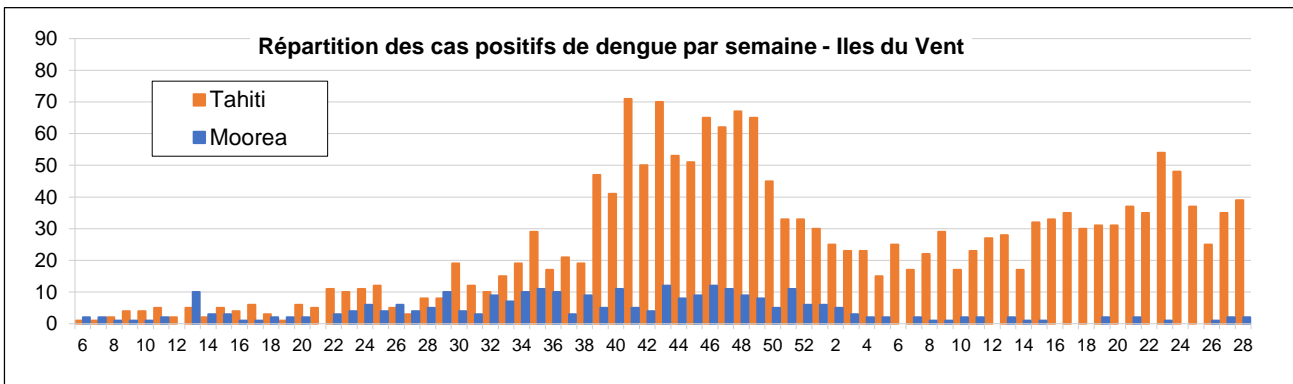
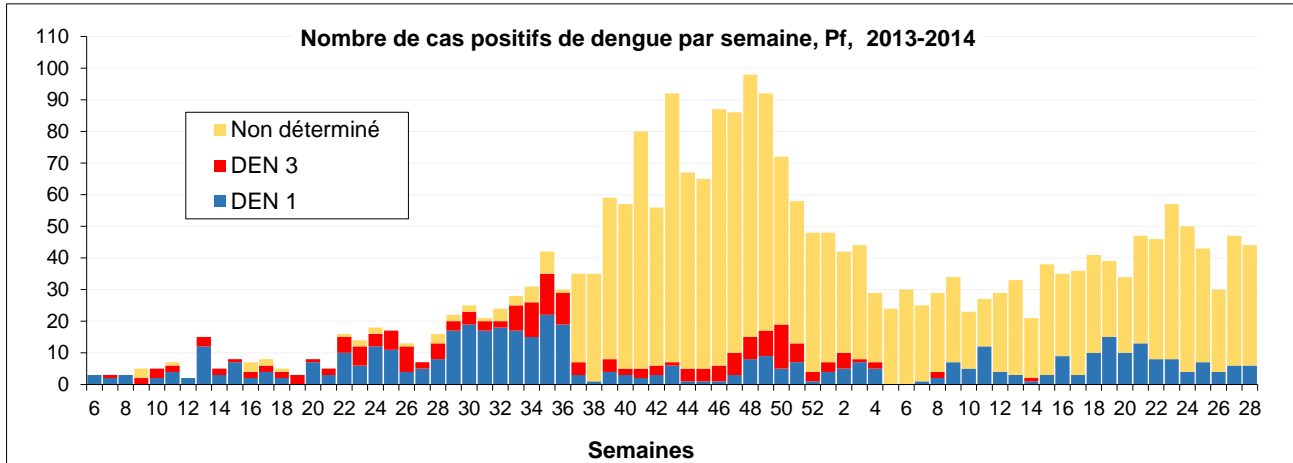
-Epidémie de dengue toujours en cours, le nombre reste **stable** avec 46 cas positifs par semaine (semaine 27 et 28), la majorité est déclarée à **Tahiti** et dans les **ISLV (Raiatea et Bora-Bora)**

-Le sérotype **DENV 1** représente la totalité des cas (12) pour lesquels une PCR est disponible

-Le taux de positivité global des prélèvements, pour l'ensemble des laboratoires, reste stable, autour de **33%**

-Le taux d'hospitalisation est également stable, de **10 % en mai et juin** ; 1 cas a été classé comme sévère depuis juillet

*Rappel **Cas confirmé de dengue** : cas suspect avec au moins un résultat de biologie positif, AgNS1 / RT PCR / IgM



ACTUALITES REGIONALES ET INTERNATIONALES

(sources : InVS, PacNet, OMS, ProMed)

DANS LE PACIFIQUE

Diarrhée :

- Cas signalés en **Papouasie-Nouvelle-Guinée (PNG)**, dans les **Etats fédérés de Micronésie**, à **Palau**, aux **Samoa**
- **Forte augmentation des cas** signalés aux **Fidji**

Syndrome grippal :

- **1153 cas** signalés en 2 semaines aux **Iles Fidji** - épidémie

Fièvre aigue éruptive (Rougeole):

- L'épidémie en **Papouasie-Nouvelle-Guinée** s'est propagée sur l'ensemble des provinces.
- Flambées épidémiques en cours dans les états de **Korsae**, de **Pohnpei** et les **Etats fédérés de Micronésie**.

Fièvre aigue avec éruption cutanées (en cours d'investigation) :

Epidémie dans les **Samoa Américaines** ; **48 cas** déclarés à ce jour sur l'île de Tutuila. Les symptômes principaux sont fièvre, éruptions cutanées et douleurs articulaires. 8 patients ont été testés (dengue) Ag NS1 négatif

Suspicion de méningite à méningocoques :

Semaine 27 : 5 cas suspects de méningite à méningocoque aux **Îles Salomon** dont **4 décès**, tous de sexe masculin, âgés de 7, 11, 13 et 13 ans, étant épidémiologiquement liés.

Semaine 28 : Pas de nouveaux cas suspects de méningite à méningocoque aux **Îles Salomon**.

Dengue :

Epidémie toujours en cours en **Nouvelle Calédonie**, à **Tuvalu**, aux **îles Salomon**, aux **Fidji** ainsi qu'à **Nauru**. Tendance générale à la baisse sur tous ces territoires.

INTERNATIONAL

Chikungunya :

Poursuite de l'épidémie aux **Caraïbes** et **Amérique centrale** :

- L'épidémie semble entrer en phase de plateau pour les îles **Saint-Martin**, **Saint Barthélemy**, **la Martinique** et **la Guadeloupe**.
- Tendance à l'**augmentation** en **Guyane**.
- 1^{er} cas autochtones dans les **îles d'Aruba**, ce qui porte à **15** le nombre de **territoires des Caraïbes** (hors DFA) touchés et à 4 celui des états d'Amérique centrale et du Sud (**Costa Rica**, **Guyana**, **Suriname** et **Salvador**).

Virus Ebola :

Le virus Ebola a **tué 603 personnes sur 964 cas** recensés depuis janvier 2014, dans les trois pays touchés, **la Sierra Leone**, **la Guinée** et **le Liberia**, selon le dernier bilan de l'OMS publié le 15 juillet. L'évolution de l'épidémie actuelle en **Sierra Leone** et au Libéria reste **préoccupante**, avec un nombre élevé de nouveaux cas et de décès signalés chaque semaine.

MERS-CoV :

Poursuite de l'épidémie dans la Péninsule Arabique. **13 nouveaux cas (dont 2 décès)** en **Arabie Saoudite**, **Iran** et **UAE**.

**Bureau de veille
sanitaire :**

Responsable
Dr Henri-Pierre
Mallet

Epidemiologiste
Priscillia Bompard

Médecin
Dr Léon LAW

Infirmiers
Jean-Paul Pescheux
Moea
Liao-Toiroro

Secrétaire
Thilda Tehaamoana

Tél : 40 48 82 01
Fax : 40 48 82 12

Astreinte :
87 70 65 02

Mail :
veille@sante.gov.pf

Remerciements aux partenaires de la surveillance épidémiologique en Polynésie française :

- Dispensaires et infirmeries de la Direction de la santé
- Centre de la mère et de l'enfant
- Réseau des médecins sentinelles
- Service de Santé des Armées
- Centre Hospitalier du Taaone
- Hôpitaux publics de Moorea, Taravao, Uturoa, Taiohae
- Institut Louis Malardé
- Laboratoires privés
- Cliniques privées Cardella et Paofai

Bulletin téléchargeable sur les sites suivants :

Réseau Océanien de Surveillance de Santé Publique http://www.spc.int/phs/PPHSN/Surveillance/Routine_reports.htm

Centre d'hygiène et de salubrité publique de la Direction de la santé <http://www.hygiene-publique.gov.pf/spip.php?article120>