



Direction de la santé
Bureau de veille sanitaire

Surveillance et veille sanitaire en Polynésie française

Données du 4 au 10 novembre 2013
(Semaine 45)

Bulletin de Surveillance Sanitaire

A RETENIR

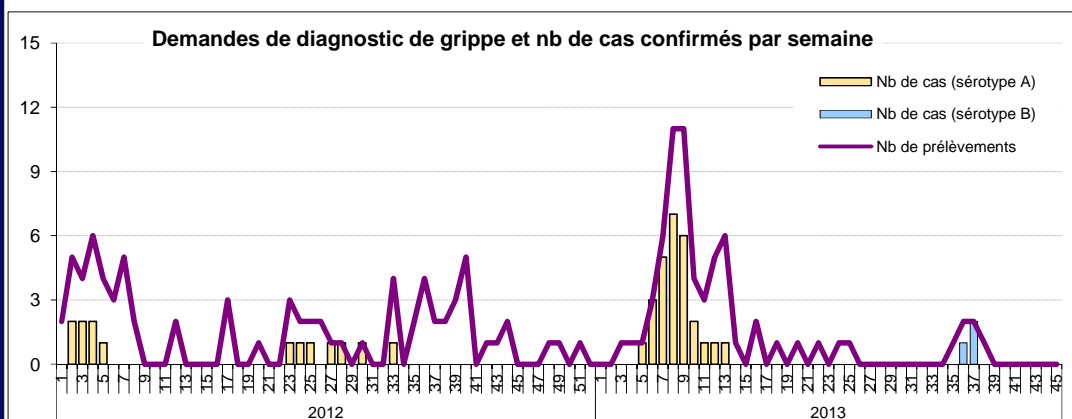
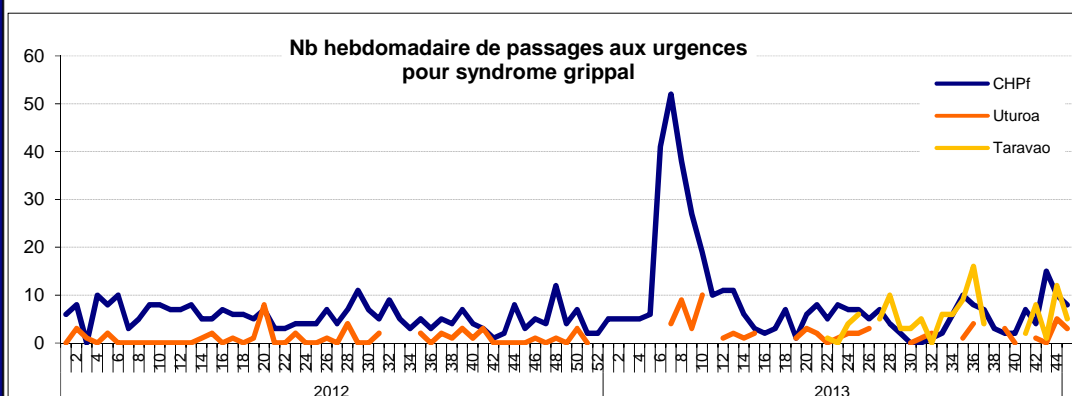
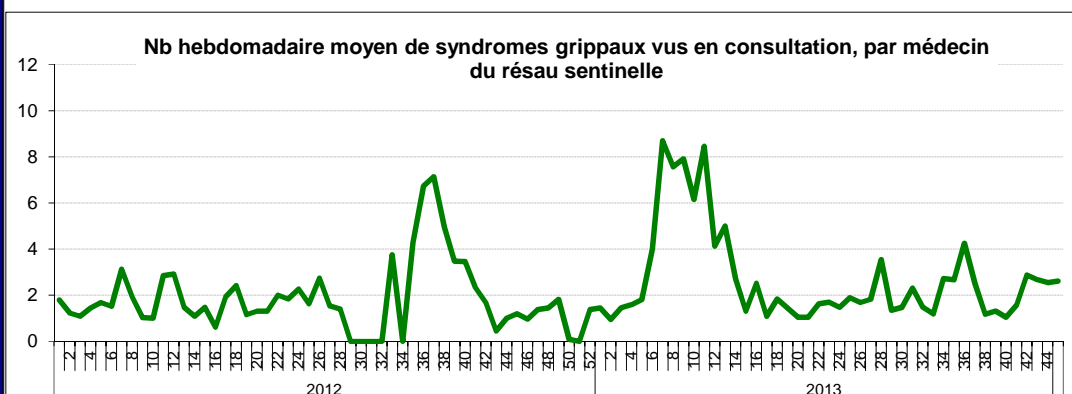
* Progression de l'épidémie de dengue en Pf, plus de 900 cas confirmés :
 --> Stade d'épidémie : Tahiti, Moorea, Bora-bora, Rangiroa et Fakarava
 --> Stade de début d'épidémie : Huahine, Raiatea et Tahaa
Cf bilan actualisé dans le Bulletin dengue à paraître mardi 19/11/13.

* Progression de l'épidémie de syndromes dus au virus ZIKA à Tahiti, Moorea, Raiatea, Tahaa, Huahine, Bora-bora, aux Marquises, et aux Tuamotu.

ACTUALITES LOCALES

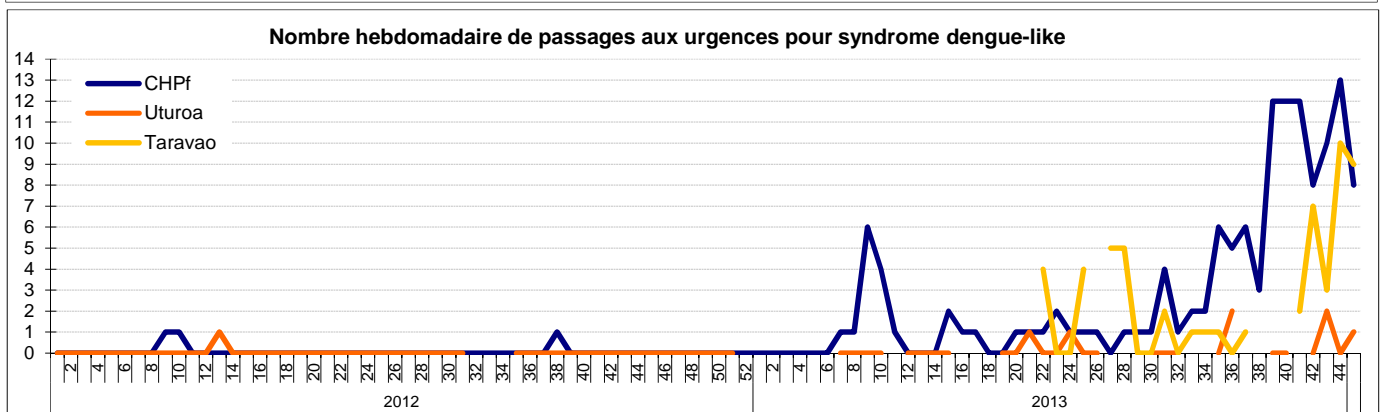
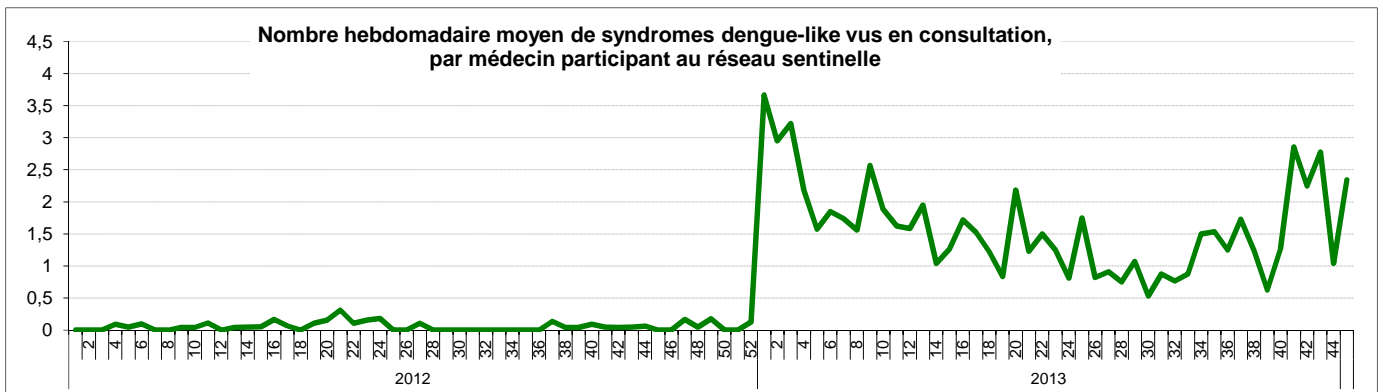
Syndromes grippaux

- Activité syndromique soutenue dans le réseau sentinelle et aux urgences du CHPf.
- Aucun cas confirmé à l'ILM (aucune demande), ni au CHPf (aucune demande).

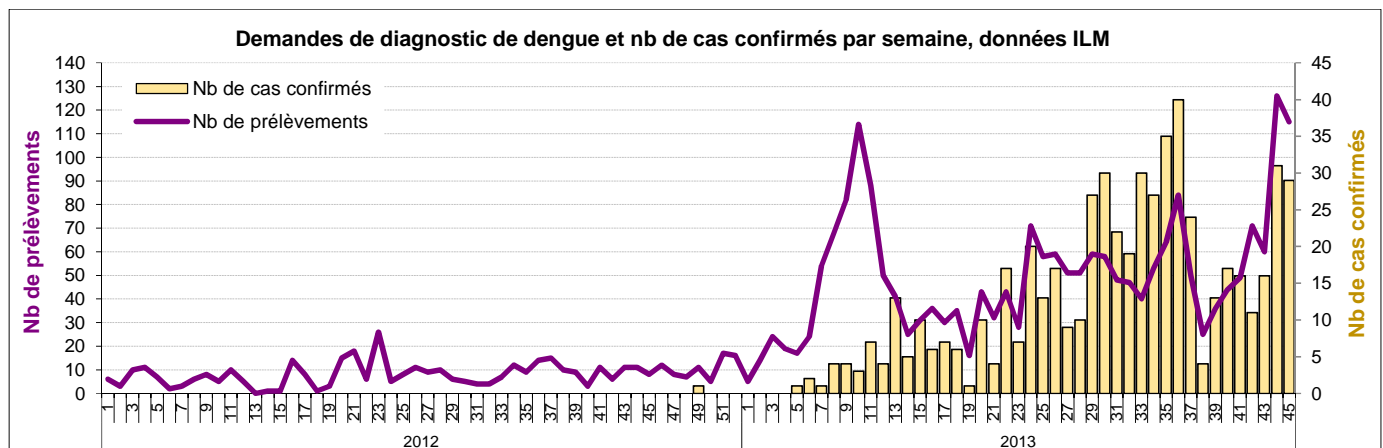


Syndromes Dengue-like

- Activité syndromique en augmentation dans le réseau sentinelle et toujours soutenue aux urgences du CHPf et de l'hôpital de Taravao.
- Le taux de réponse du réseau sentinelle est supérieur ces dernières semaines grâce à un rappel téléphonique des médecins participant par le BVS.

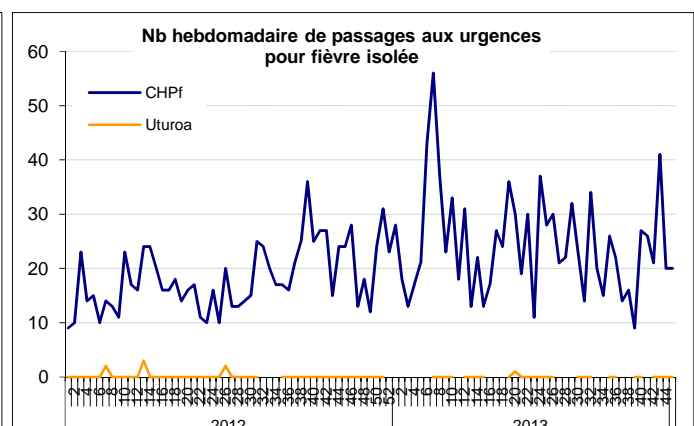
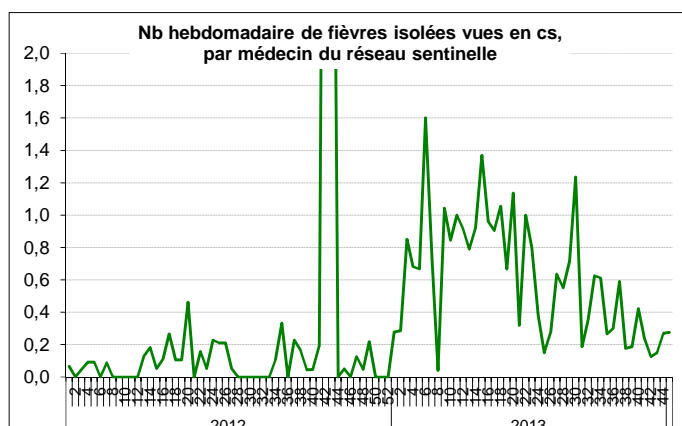


- **ATTENTION** : à partir de la semaine 37 les diagnostics de dengue ne sont plus centralisés à l'ILM, la courbe ci-après ne présente que les résultats des demandes et des cas confirmés par l'ILM.



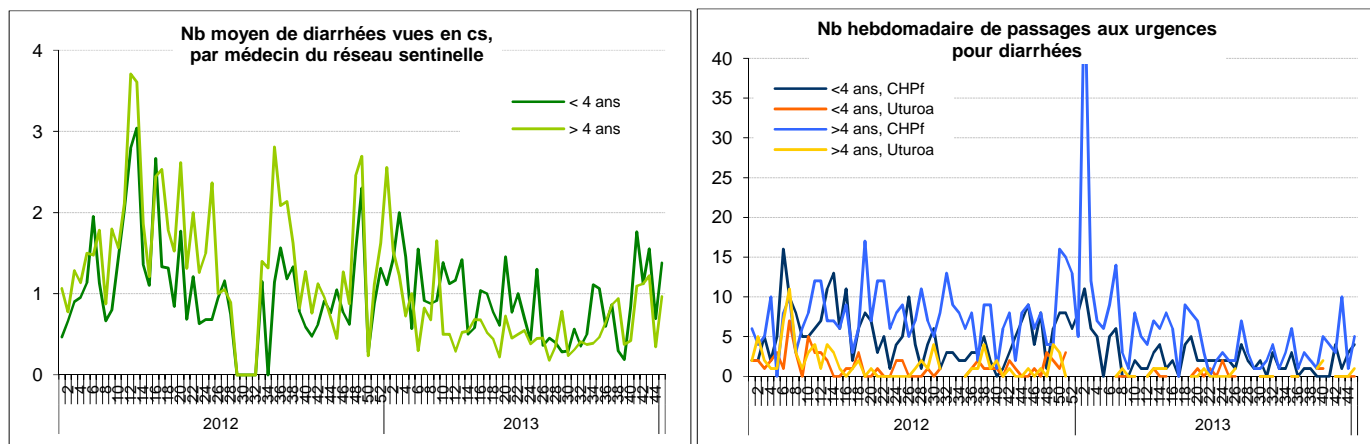
Autres syndromes fébriles

- Activité syndromique soutenue dans le réseau sentinelles et aux urgences du CHPf.



Diarrhées

- Activité en augmentation pour le réseau sentinelle et aux urgences du CHPf .

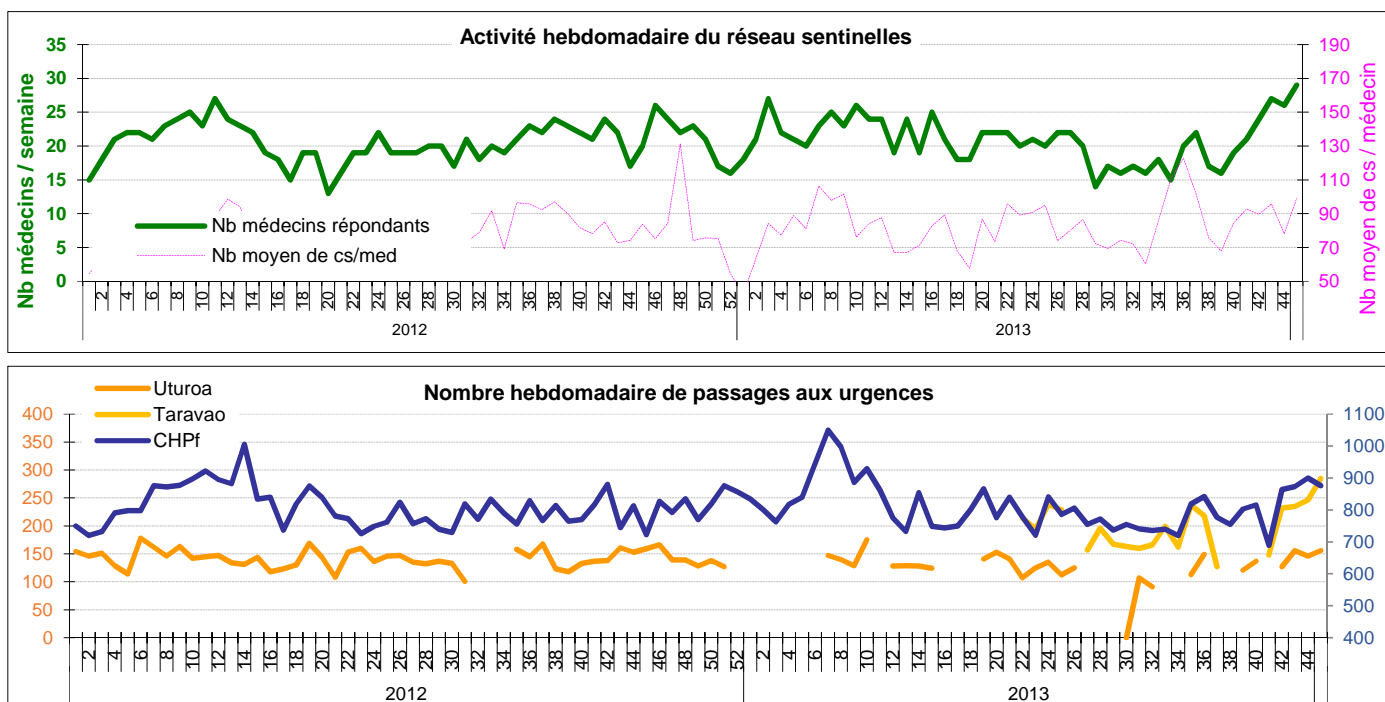


AUTRES ACTUALITES LOCALES

Epidémie de syndromes dus au virus ZIKA

- Environ 1300 cas ont été signalés dans les archipels de la Société, des Marquises et des Tuamotu depuis la semaine 41. On estime à plusieurs milliers le nombre total de cas depuis le début de l'épidémie. Les îles ayant rapporté des cas sont : Tahiti, Moorea, Raiatea, Tahaa, Bora bora, Huahine, Nuku Hiva, Hiva Oa, Ua Pou, Hao, Rangiroa, Fakarava, Tikehau, Takarua, Ahe et Arutua.
- Les cas signalés aux Australes en début d'épidémie ne correspondent finalement pas à la définition de cas.
- La définition de cas suspect est la suivante : éruption maculo-papuleuse érythémateuse et/ou fièvre mesurée ou rapportée ($< 38,5^{\circ}\text{C}$) et au moins 2 des signes parmi : hyperhémie conjonctivale, arthralgies et/ou myalgies, oedèmes des mains et/ou des pieds.

INDICATEURS D'ACTIVITE



Définitions utilisées pour la surveillance syndromique du réseau sentinelles :

- Syndrome grippal : Fièvre élevée ($\geq 38,5^{\circ}\text{C}$) d'apparition brutale, ET accompagnée de myalgies ou fatigue, ET de signes respiratoires ou ORL
- Syndrome dengue-like : Fièvre élevée ($\geq 38,5^{\circ}\text{C}$) d'apparition brutale de moins de 8 jours, ET syndrome algique (céphalées, arthralgies ou myalgies) ET absence de tout point d'appel infectieux (en particulier respiratoire)
- Diarrhées : au moins 3 selles liquides ou molles / jour, datant de moins de 14 jours ET motivant la consultation
- Fièvre isolée : Fièvre $> 38^{\circ}\text{C}$ durant plus de 3 jours sans cause évidente

Définitions utilisées pour la surveillance virologique :

- Cas confirmé de dengue : cas suspect avec au moins un résultat de biologie positif, AgNS1 / RT PCR / IgM

Codage CIM 10 utilisé pour la surveillance syndromique aux Urgences :

- Syndrome grippal : J11
- Suspicion de dengue : A90 - A91
- Diarrhée : A02 à A09
- Fièvre isolée : R509

CHIKUNGUNYA : Nouvelle-Calédonie

- Pas de nouveau cas cette semaine, le dernier cas a été rapporté en semaine 44.
- Bilan : 30 cas de chikungunya ont été confirmés par PCR en 2013.
- Pour toute information complémentaire, consultez le site internet de la DASS Nouvelle-Calédonie : http://www.dass.gouv.nc/portal/page/portal/dass/observatoire_sante/veille_sanitaire/LeChikungunya

CHIKUNGUNYA - Yap - Etats fédérés de Micronésie

- L'épidémie actuelle de chikungunya continue à Yap, un des 4 états de Micronésie, sans co-infection avec le virus zika ou un virus de la dengue.
- Un cas suspect est défini par une fièvre d'apparition brutale et de sévères arthralgies ou arthrites chez un résident ou un visiteur de Yap après le 11 août 2013.
- Bilan au 14 novembre : 529 cas suspects à Yap et 127 cas suspects dans les autres îles de Micronésie. L'âge médian des cas suspects est de 32 ans, il y a autant de femmes que d'hommes touchés et le taux d'hospitalisation est de 3% (18 cas hospitalisés).

CORONAVIRUS : MERS-CoV

- Bilan au 11 novembre : 2 nouveaux cas ont été signalés à l'OMS en Arabie Saoudite. Au total, 154 cas de MERS-CoV dont 64 décès ont été notifiés à l'OMS depuis avril 2012, répartis dans 9 pays, principalement au Moyen-Orient.
- Pour plus d'informations, consultez le site internet de l'INVS : <http://www.invs.sante.fr/fr/Dossiers-thematiques/Maladies-infectieuses/Infections-respiratoires/Infection-a-coronavirus/Infection-a-nouveau-coronavirus-MERS-CoV>

SITUATION DE LA DENGUE EN Pf AU 14 novembre 2013

Au 14 novembre 2013, le nombre total de cas positifs de dengue rapportés depuis février est de 925.

Le nombre de cas mensuel est en augmentation : 148 cas en septembre, 343 cas en octobre et 55 cas en novembre à ce jour.

En semaine 45, le taux de positivité global des prélèvements dans les 4 laboratoires (ILM, CHPf, Paofai et AMJ) est de 25,6% avec 30 cas confirmés pour 117 demandes de diagnostic.

Depuis le début de l'épidémie, la majorité des cas positifs est déclarée à Tahiti (626 cas) et Moorea (189 cas). Les autres cas positifs ont été identifiés à Rangiroa (47 cas), Bora-Bora (25 cas), Fakarava (14 cas), Tahaa (6 cas), Huahine (4 cas) et Raiatea (4 cas).

Les jeunes de moins de 20 ans représentent 60,4% de l'ensemble des cas. Le taux d'hospitalisation global est de 8,4% (78 hospitalisations), de 18,2% pour les moins de 5 ans et de 8,6% pour les 6 à 19 ans. Depuis le début de l'épidémie, 8 patients ont présenté des signes d'alerte, 8 autres une forme sévère, et un premier décès est survenu début novembre.

Remerciements aux partenaires de la surveillance épidémiologique en Polynésie française :

- Dispensaires et infirmeries de la Direction de la santé
- Centre de la mère et de l'enfant
- Réseau des médecins sentinelles
- Service de Santé des Armées
- Centre Hospitalier du Taaone
- Hôpitaux publics de Moorea, Taravao, Uturoa, Taiohae
- Institut Louis Malardé
- Laboratoires privés
- Cliniques privées Cardella et Paofai

Bulletin téléchargeable sur les sites suivants :

- Réseau Océanien de Surveillance de Santé Publique http://www.spc.int/phs/PPHSN/Surveillance/Routine_reports.htm
- Centre d'hygiène et de salubrité publique de la Direction de la santé <http://www.hygiene-publique.gouv.pf/spip.php?article120>

**Bureau de veille
sanitaire :**

Responsable
Dr Henri-Pierre
Mallet

Epidemiologiste
Anne-Laure Berry

Infirmier
Jean-Paul
Pescheux

Secrétaire
Thilda
Tehaamoana

Tél : 488 201
Fax : 488 212
Astreinte : 706 502

Mail :
veille@sante.gov.pf