



Direction de la santé
Bureau de veille sanitaire

Surveillance et veille sanitaire en Polynésie française

Données du 23 au 29 décembre 2013
(Semaine 52)

Bulletin de Surveillance Sanitaire

A RETENIR

* Progression de l'épidémie de dengue en Pf, 1 484 cas confirmés :
 --> Stade d'épidémie : Tahiti, Moorea, Bora-bora, Rangiroa et Fakarava
 --> Stade de début d'épidémie : Huahine, Raiatea, Tahaa, Makemo, Tubuai et Rurutu

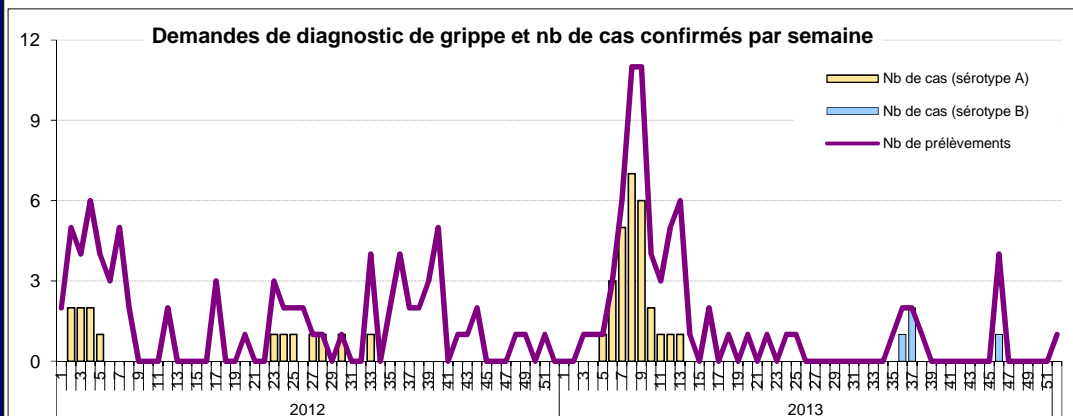
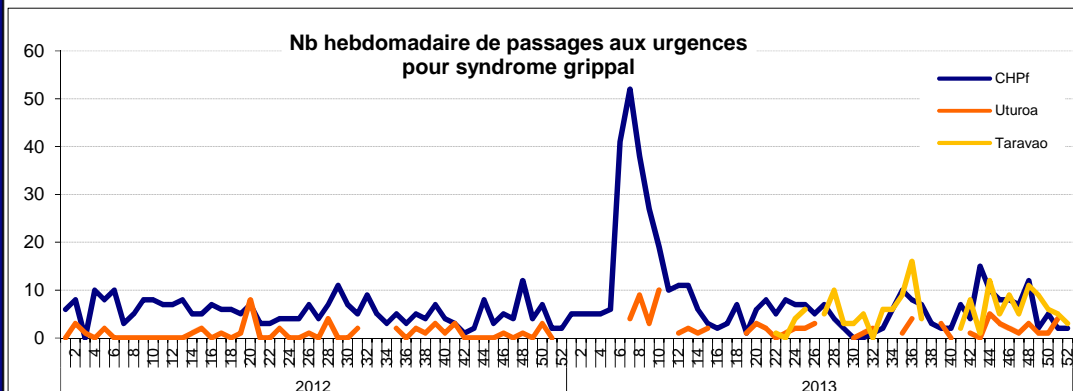
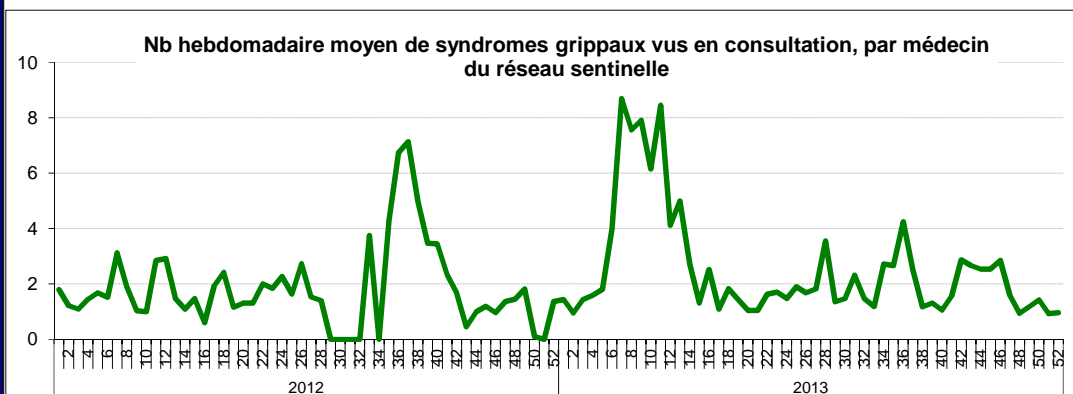
* Progression de l'épidémie de ZIKA aux Iles du Vent, Iles sous le Vent, Marquises, Tuamotu, Gambier et Australes

Cf bilan actualisé dans le Bulletin dengue et zika

ACTUALITES LOCALES

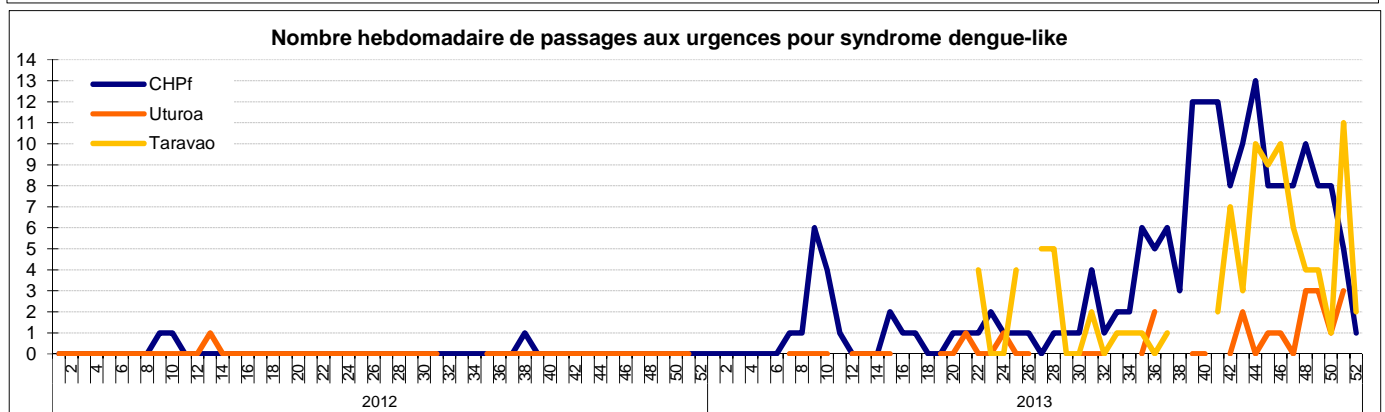
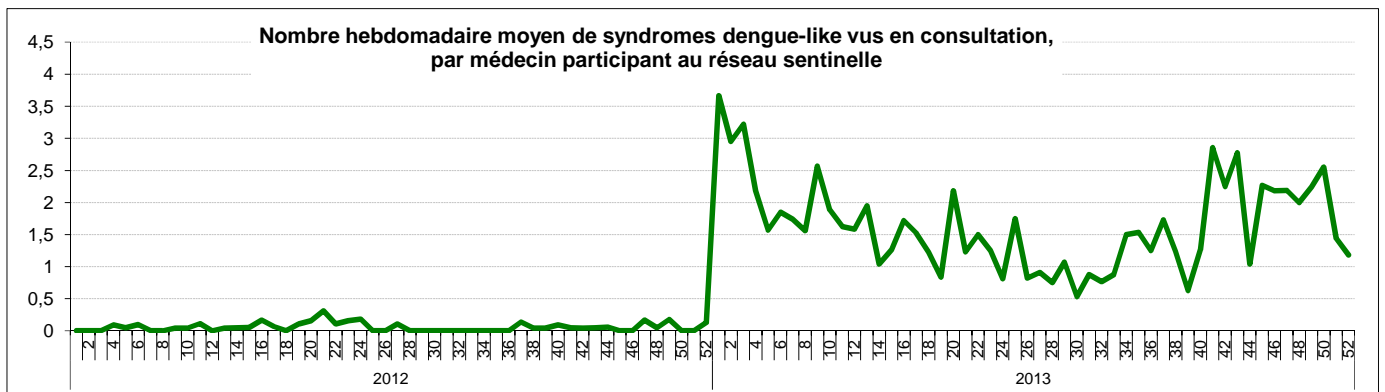
Syndromes grippaux

- Activité syndromique faible dans le réseau sentinelle et aux urgences.
- Aucun cas confirmé de grippe (1 demande de diagnostic) en semaine 52.

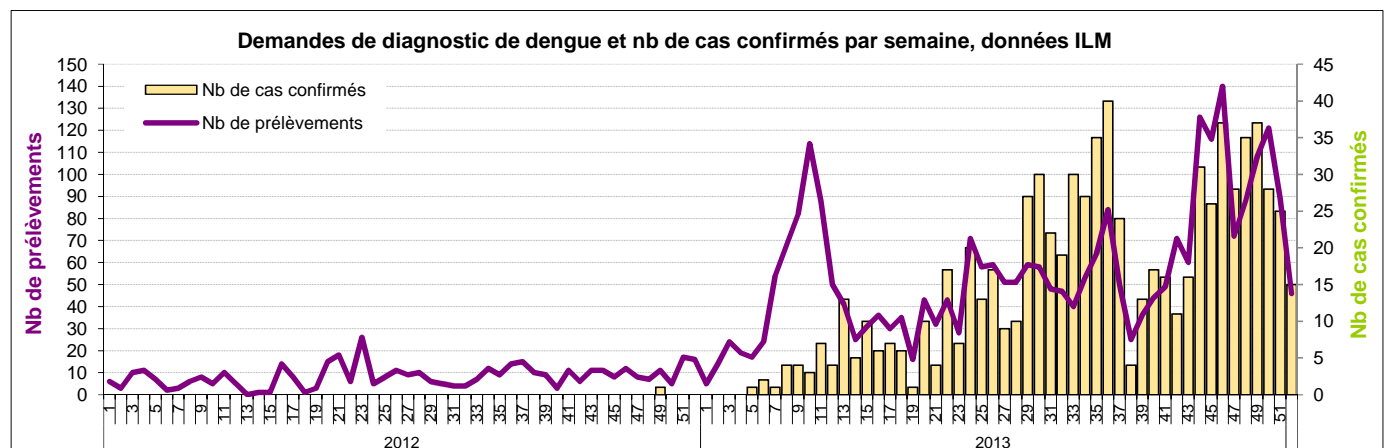


Syndromes Dengue-like

- Activité syndromique en diminution dans le réseau sentinelle.
- Activité syndromique en diminution aux urgences du CHPf, à l'hôpital de Taravao et à l'hôpital d'Uturoa.

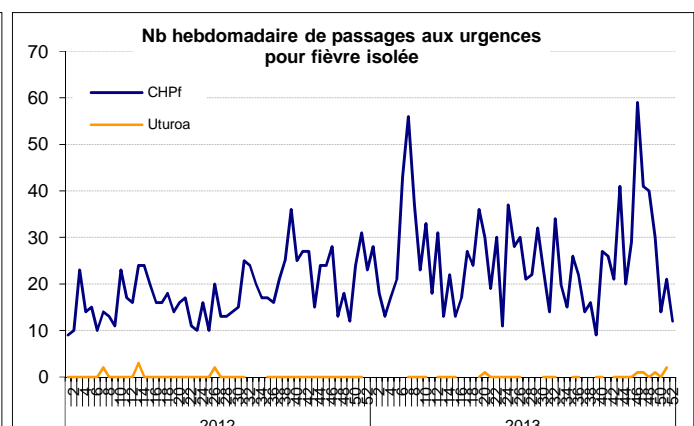
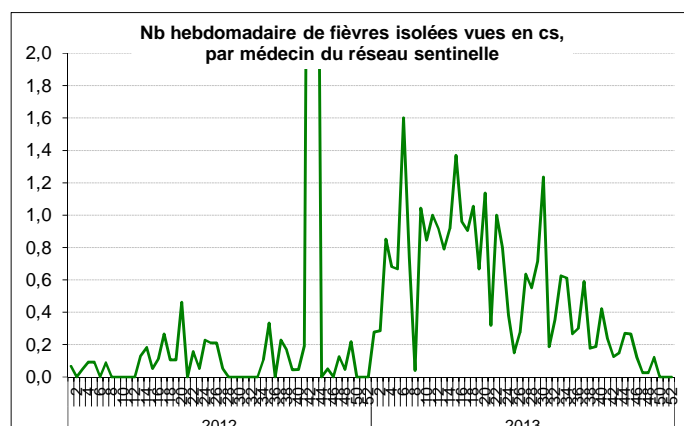


- ATTENTION : à partir de la semaine 37 les diagnostics de dengue ne sont plus centralisés à l'ILM, la courbe ci-après ne présente que les résultats des demandes et des cas confirmés par l'ILM.



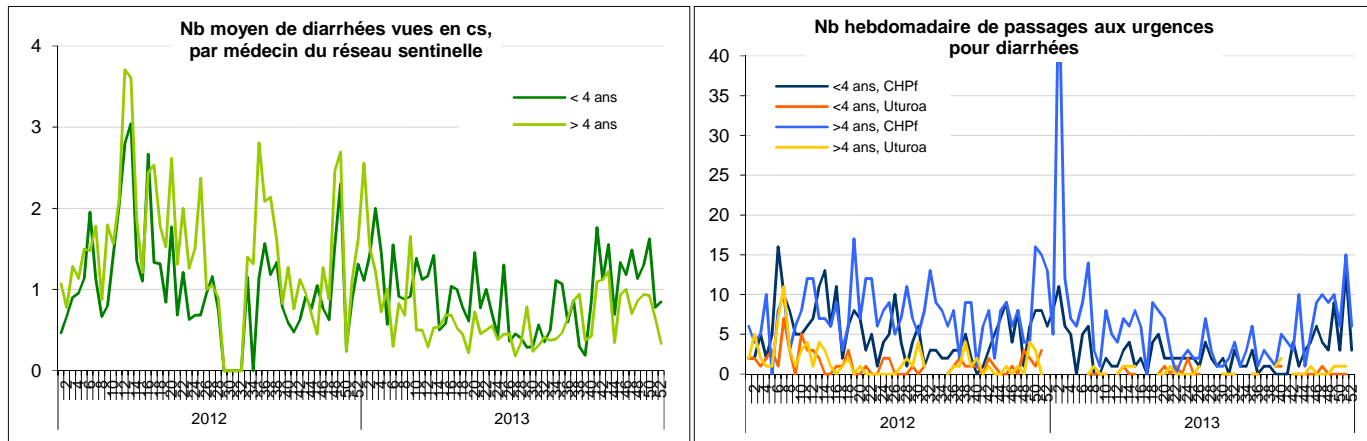
Autres syndromes fébriles

- Activité syndromique en diminution dans le réseau sentinelles et aux urgences du CHPf.



Diarrhées

- Activité en diminution pour le réseau sentinelle et aux urgences du CHPf.

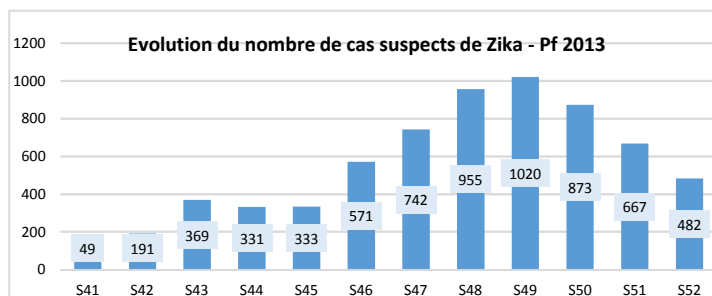


AUTRES ACTUALITES LOCALES

Epidémie de syndromes dus au virus ZIKA

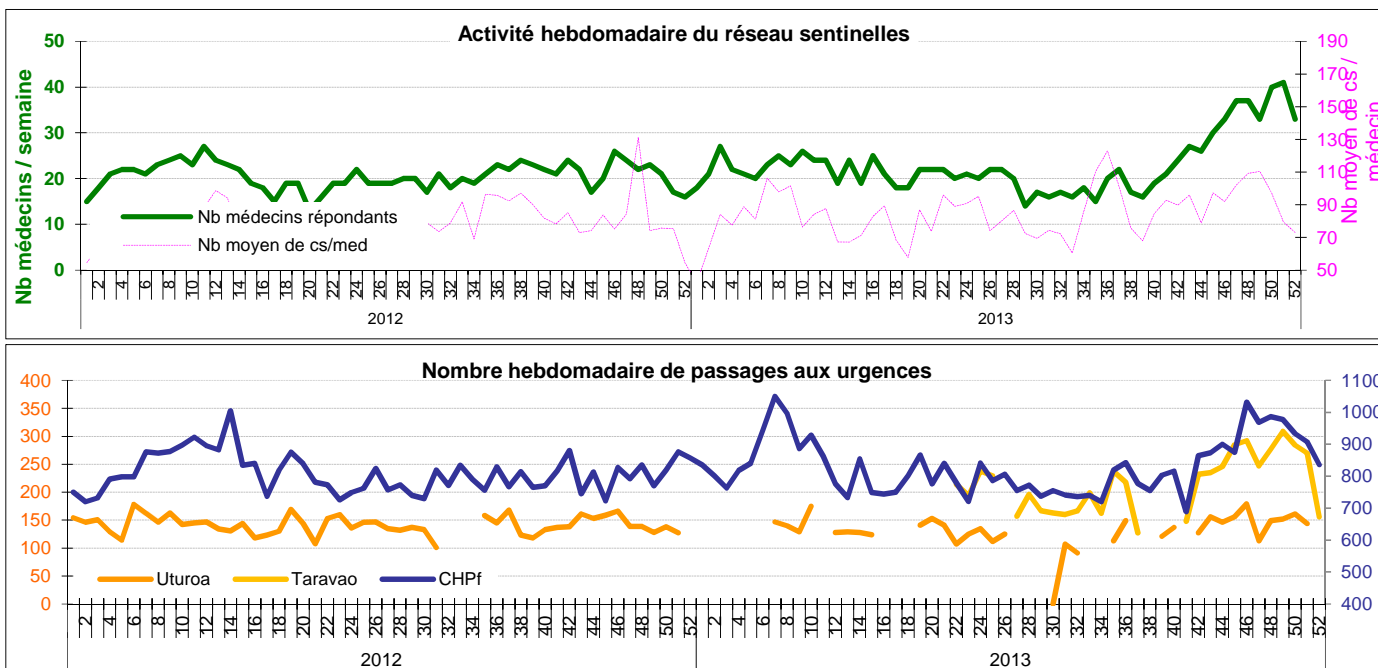
- Plus de 6 600 cas ont été signalés dans les archipels de la Société, des Marquises, des Tuamotu-Gambier et des Australes.

- La définition d'un cas suspect :
éruption maculo-papuleuse érythémateuse et/ou fièvre mesurée ou rapportée ($< 38,5^{\circ}\text{C}$) et au moins 2 des signes parmi : hyperhémie conjonctivale, arthralgies et/ou myalgies, oedèmes des mains et/ou des pieds.



INDICATEURS D'ACTIVITE

- En cette période de fêtes, certains sites sentinelles sont fermés, les données sont moins complètes cette semaine.



Définitions utilisées pour la surveillance syndromique du réseau sentinelles :

- **Syndrome grippal** : Fièvre élevée ($\geq 38,5^{\circ}\text{C}$) d'apparition brutale, ET accompagnée de myalgies ou fatigue, ET de signes respiratoires ou ORL
- **Syndrome dengue-like** : Fièvre élevée ($\geq 38,5^{\circ}\text{C}$) d'apparition brutale de moins de 8 jours, ET syndrome algique (céphalées, arthralgies ou myalgies) ET absence de tout point d'appel infectieux (en particulier respiratoire)
- **Diarrhées** : au moins 3 selles liquides ou molles / jour, datant de moins de 14 jours ET motivant la consultation
- **Fièvre isolée** : Fièvre $> 38^{\circ}\text{C}$ durant plus de 3 jours sans cause évidente

Définitions utilisées pour la surveillance virologique :

- **Cas confirmé de dengue** : cas suspect avec au moins un résultat de biologie positif, AgNS1 / RT PCR / IgM

Codage CIM 10 utilisé pour la surveillance syndromique aux Urgences :

- **Syndrome grippal** : J11
- **Suspicion de dengue** : A90 - A91
- **Diarrhée** : A02 à A09
- **Fièvre isolée** : R509

ALERTE CHIKUNGUNYA AUX ANTILLES**- A SAINT MARTIN :**

Bilan au 2 janvier : 98 cas confirmés et 20 cas probables d'infection par le virus du chikungunya et 271 cas suspects ont été rapportés par la surveillance.

- A SAINT BARHELEMY : Mise en place d'une surveillance hebdomadaire des cas suspects auprès des médecins généralistes en semaine 52. On compte 16 cas suspects. Depuis le début de l'épidémie, la surveillance biologique a confirmé 7 cas et 2 sont probables.

- EN MARTINIQUE : 13 cas confirmés, 5 cas probables et 43 cas suspects.

- EN GUADELOUPE : 3 cas confirmés (dont 1 importé de St Martin) et 26 cas suspects.

- EN GUYANE : 1 cas confirmé importé de Martinique.

- Rappelons que c'est la première fois que le virus chikungunya est rapporté dans les Caraïbes et aux Amériques. De plus, la persistance de l'épidémie de dengue rend complexe l'analyse précise de la situation épidémiologique.

NOUVELLE-CALEDONIE

- CHIKUNGUNYA - Bilan au 3 janvier : 31 cas de chikungunya ont été confirmés par PCR en 2013, et toujours aucun cas confirmé en novembre et en décembre.

- ZIKA - Bilan au 3 janvier, 19 cas ont été enregistrés dans 7 communes de la Nouvelle-Calédonie. Le pays a mis en place des actions de lutte anti-vectorielle autour de chaque cas ainsi que des mesures de surveillance autour des vols en provenance de Polynésie française. Pour le moment, tous les cas enregistrés sont importés de Pf.

- DENGUE - Bilan au 3 janvier, l'épidémie de DEN-1 est terminée cependant la DASS-NC a enregistré 10 nouveaux cas au mois de décembre. (2 cas en octobre et 4 en novembre)

DENGUE

- En Australie, on a enregistré jusqu'en octobre 15 cas de DEN-3 et la semaine dernière 3 cas de DEN-1.

- A Fidji, le ministère de la santé rapporte une épidémie de DEN-3. Le nombre de cas est particulièrement important et en croissance dans la capitale, Suva. Bilan au 30 décembre : 283 cas dans la région centre (taux d'attaque : 34%), 112 cas à l'ouest (taux d'attaque : 27%) et 11 cas au nord depuis le 30 octobre.

CORONAVIRUS : MERS-CoV

- Bilan au 27 décembre : 170 cas de MERS-CoV dont 72 décès ont été notifiés à l'OMS depuis septembre 2012, répartis dans 11 pays, principalement au Moyen-Orient.

GRIPPE SAISONNIERE

- Activité grippale faible dans toute l'Amérique du Nord.

- En France métropolitaine, cas sporadiques de grippe, virus grippaux majoritairement de type A(H3N2).

ROUGEOLE - Nouvelle-Zélande

- Auckland a notifié un premier cas de rougeole depuis juin 2012. Le patient a contracté cette maladie en Australie au cours du mois de décembre 2013.

Remerciements aux partenaires de la surveillance épidémiologique en Polynésie française :

- Dispensaires et infirmeries de la Direction de la santé
- Centre de la mère et de l'enfant
- Réseau des médecins sentinelles
- Service de Santé des Armées
- Centre Hospitalier du Taaone
- Hôpitaux publics de Moorea, Taravao, Uturoa, Taiohae
- Institut Louis Malardé
- Laboratoires privés
- Cliniques privées Cardella et Paofai

**Bureau de veille
sanitaire :**

Responsable
Dr Henri-Pierre
Mallet

Epidemiologiste
Anne-Laure Berry

Infirmier
Jean-Paul
Pescheux

Secrétaire
Thilda
Tehaamoana

Tél : 488 201
Fax : 488 212
Astreinte : 706 502

Mail :
veille@sante.gov.pf

Bulletin téléchargeable sur les sites suivants :

- Réseau Océanien de Surveillance de Santé Publique http://www.spc.int/phs/PPHSN/Surveillance/Routine_reports.htm
- Centre d'hygiène et de salubrité publique de la Direction de la santé <http://www.hygiene-publique.gov.pf/spip.php?article120>