



Direction de la santé

# Bulletin de Surveillance Sanitaire

## Surveillance et veille sanitaire en Polynésie française

Données du 13 Juin au 19 Juin 2016  
( Semaine 24 )

### POINTS CLÉS - SYNTHÈSE

**DENGUE 1** : CIRCULATION PERSISTANTE, EN PARTICULIER AUX ÎLES DU VENT

**INTERNATIONAL** : ZIKA AUX ANTILLES-GUYANE ET DANS LA RÉGION DES AMÉRIQUES

FIÈVRE JAUNE EN ANGOLA

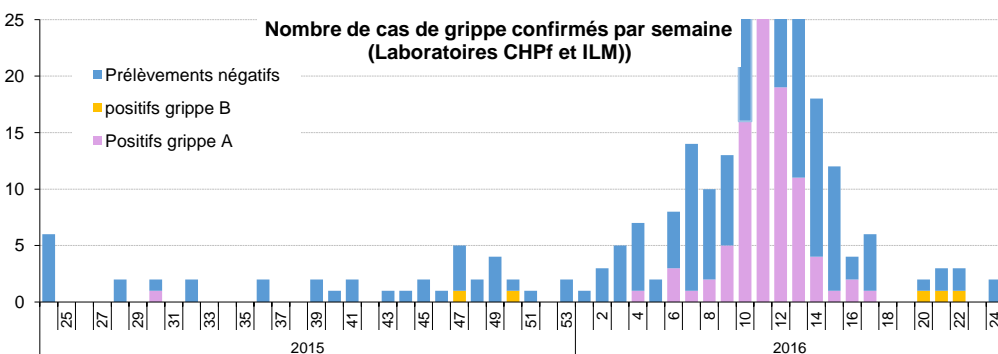
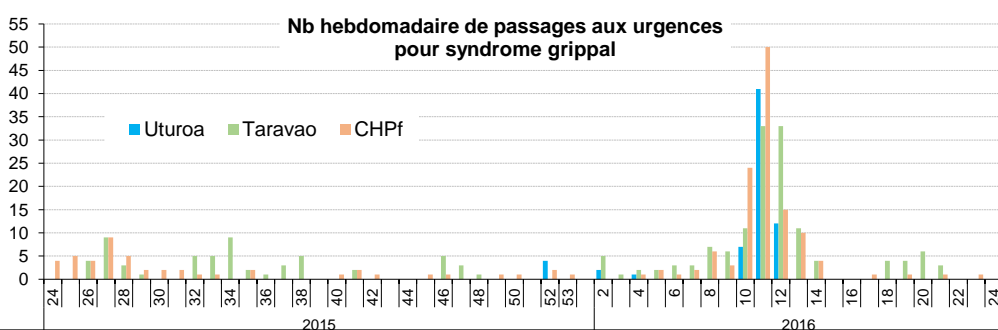
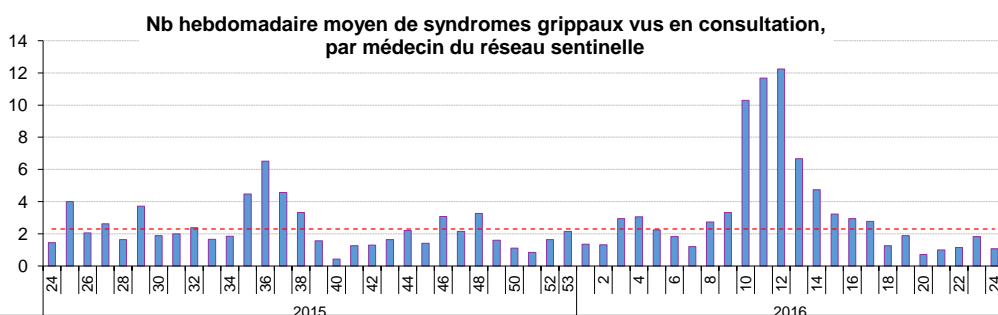
CORONAVIRUS-MERS EN ARABIE SAOUDITE

### ACTUALITES LOCALES

#### Syndromes grippaux

- Pas de nouveau cas de grippe B, après les 3 cas confirmés en semaines 20 à 22
- 2 prélèvements réalisés cette semaine (négatifs)

\*Rappel **Syndrome grippal** : Fièvre élevée ( $\geq 38,5^{\circ}\text{C}$ ) d'apparition brutale **ET** accompagnée de myalgies ou fatigue, **ET** de signes respiratoires ou ORL



## Syndromes "dengue-like" et cas confirmés de dengue

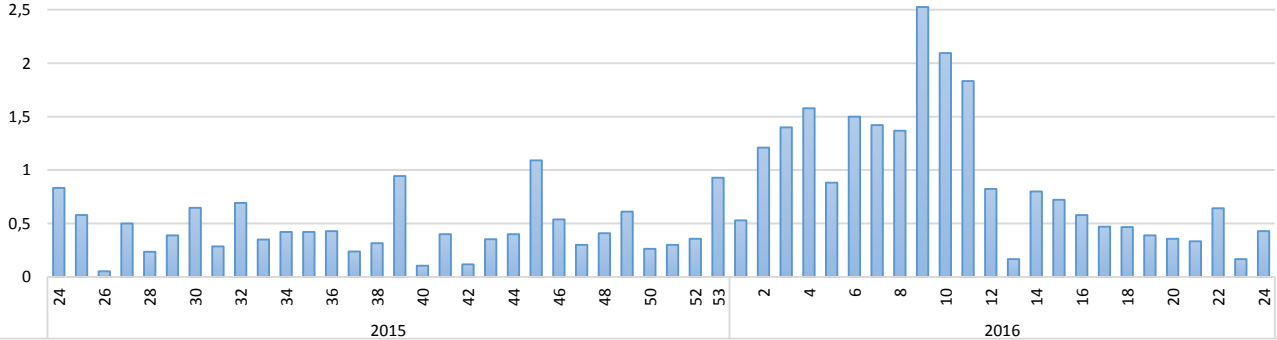
### - Circulation persistante

- 43 cas confirmés en semaine 24, dont 3 sérotypés DENV 1
- Aucune hospitalisation au CHPf cette même semaine

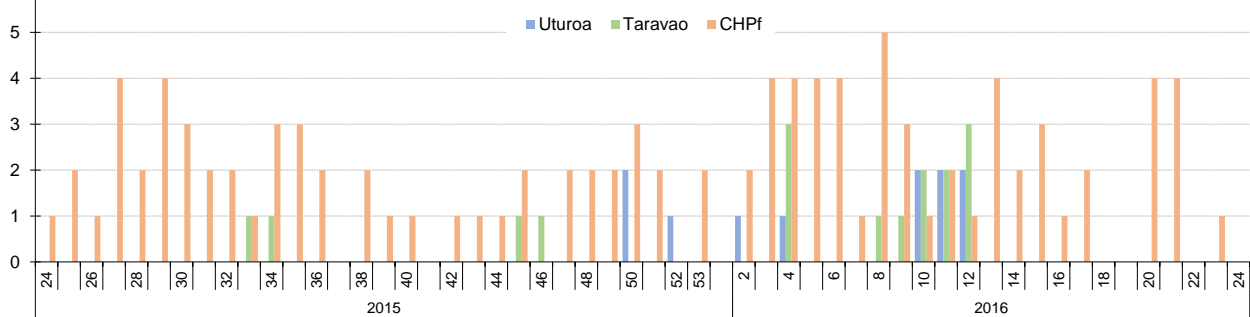
**Syndrome dengue-like** : Fièvre élevée ( $\geq 38,5^\circ\text{C}$ ) d'apparition brutale de moins de 8 jours, ET syndrome algique (céphalées, arthralgies ou myalgies) ET absence de tout point d'appel infectieux (en particulier respiratoire)

**Cas confirmé de dengue** : Syndrome "dengue-like" avec au moins un résultat de biologie positif, AgNS1 / RT PCR / IgM

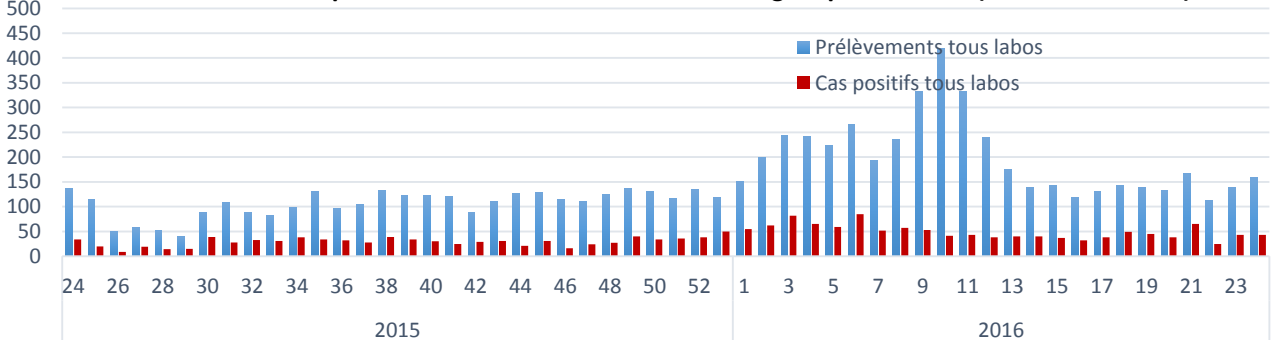
Nombre hebdomadaire moyen de syndromes "dengue-like" vus en consultation, par médecin participant au réseau sentinelle (RS)



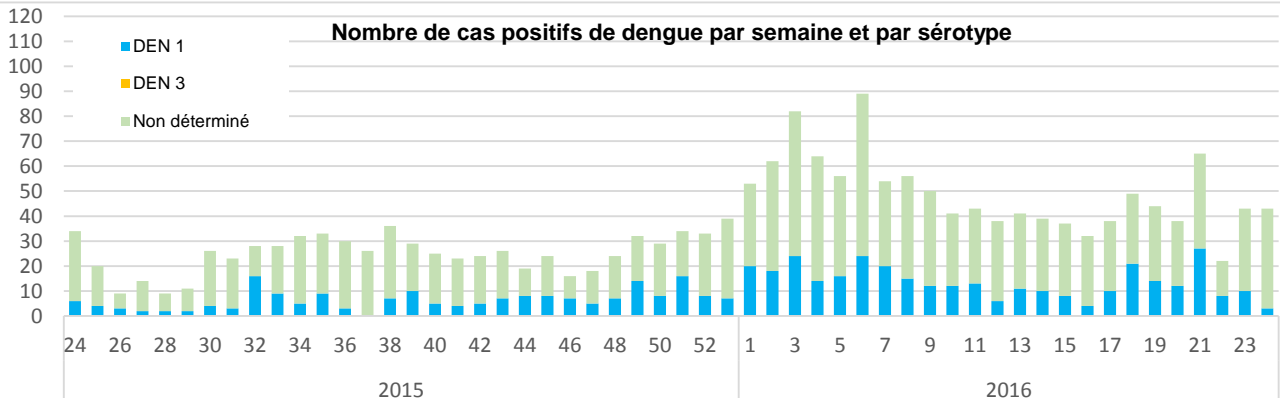
Nombre hebdomadaire de syndromes "dengue-like" vus aux services d'urgences



Nombre de prélèvements et cas confirmés de dengue, par semaine (tous laboratoires)

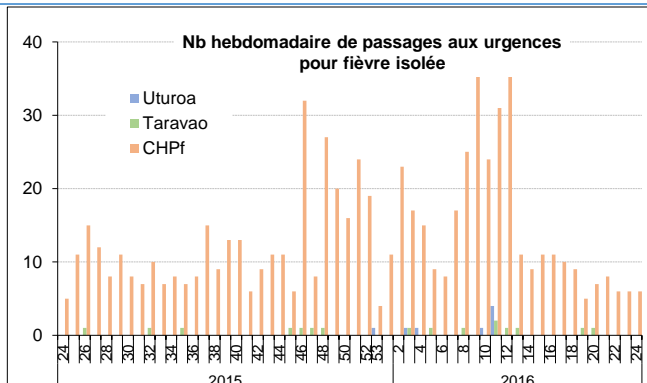
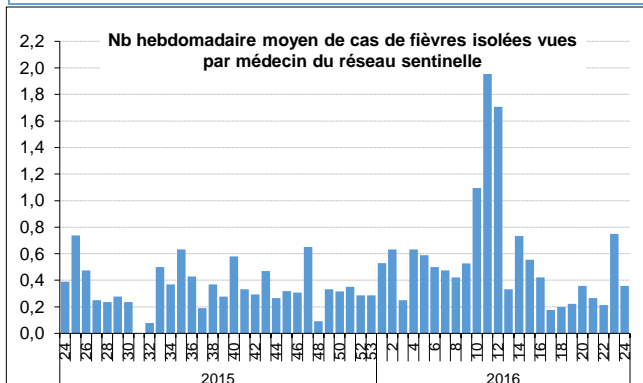


Nombre de cas positifs de dengue par semaine et par sérotype



## Autres syndromes fébriles

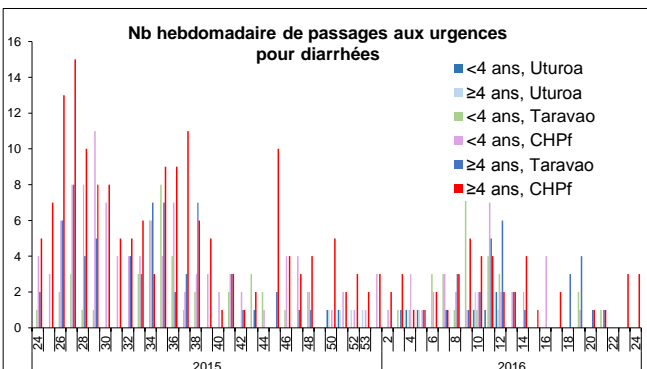
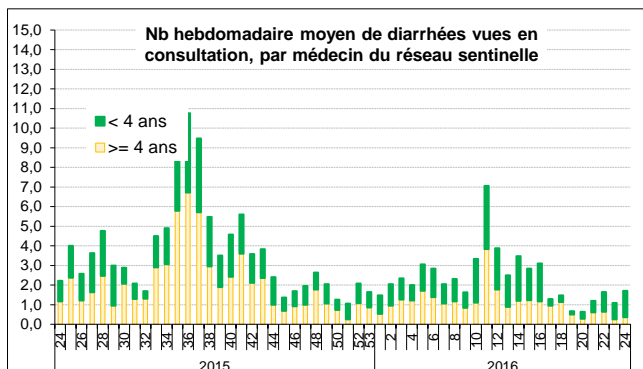
Activité faible



## Diarrhées

- Activité faible

\*Rappel **Diarrhées** : au moins 3 selles liquides ou molles / jour, datant de moins de 14 jours ET motivant la consultation

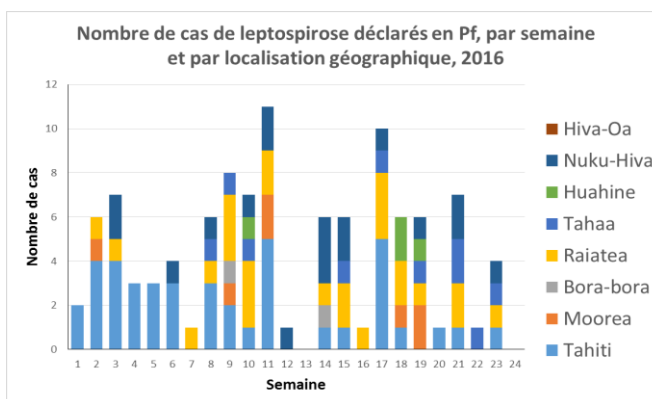


## AUTRES ACTUALITES LOCALES

### Leptospirose

Aucun cas déclaré en semaine 24.

*Rappel: Maladie grave, parfois mortelle, causée par des bactéries (leptospirales) pouvant pénétrer dans le corps lors de contacts de la peau avec la boue ou de l'eau sale, souillée par les urines d'animaux (rats, cochons, vaches, chiens, ...).*



### IST

- Des cas d'infections sexuellement transmissibles, dont la syphilis, sont régulièrement rapportés.
- 97 cas rapportés depuis le début de l'année par les médecins du réseau sentinelle.

### Conjonctivites

- L'épidémie de conjonctivite qui a touché le territoire ces derniers mois est en phase décroissante.
- 1 193 cas ont été déclarés par les médecins du réseau sentinelle depuis le début de l'année, avec un pic en semaines 15 et 16.

## ACTUALITES REGIONALES ET INTERNATIONALES

(sources : InVS, PacNet, OMS, ProMed, SPC, eccdc)

### **PACIFIQUE** (<http://www.spc.int/phd/epidemics/>) - Situation au 19 juin 2016

#### **Dengue**

- Circulation active en Papouasie Nouvelle-Guinée, aux îles Salomon, au Samoa et au Vanuatu
- Alerte épidémique en Nouvelle Calédonie (Dengue 1) et en Australie (Dengue 2, Queensland)

#### **Zika**

- Circulation active à Fidji, à Tonga, au Samoa et aux Samoa américaines
- Épidémie en cours dans les États Fédérés de Micronésie (Kosrae)

#### **Chikungunya**

- Circulation active à Fidji

#### **Conjonctivite**

- Épidémie aux Îles Marshall, à Nauru et à Tonga

#### **Grippe A**

- Circulation active aux Samoa américaines
- Alerte épidémique à Fidji

#### **Diarrhée**

- Épidémie au Vanuatu (en attente de diagnostic étiologique) et à Fidji.

### **INTERNATIONAL** - Situation au 19 juin 2016

#### **Zika**

- Épidémie en cours aux Antilles-Guyane et dans la région des Amériques

#### **Fièvre jaune**

- Au 15 juin 2016, 3 137 cas suspects de fièvre jaune en Angola, dont 847 cas confirmés en laboratoire et 345 décès.
- Malgré des vastes campagnes de vaccination menées dans plusieurs provinces, la circulation du virus persiste.
- On rappelle qu'en vertu du RSI, la vaccination contre la fièvre jaune est demandée en Polynésie française pour les voyageurs en provenance des pays épidémiques.

#### **MERS-CoV**

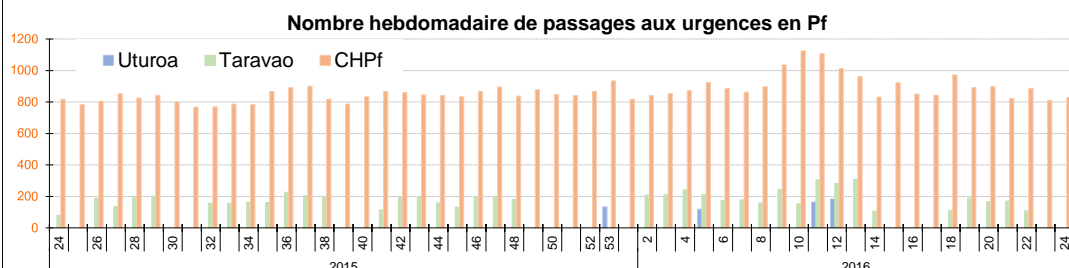
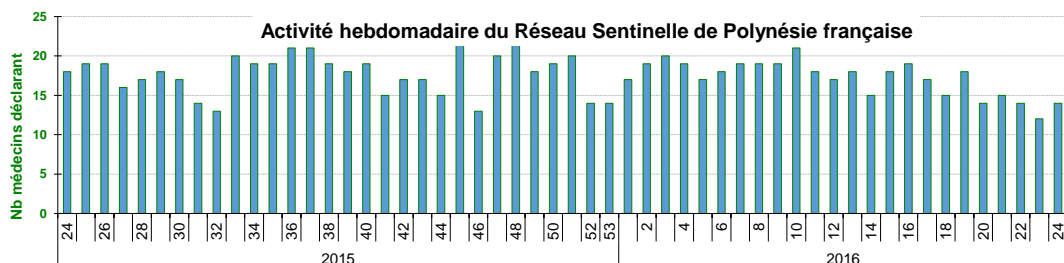
- Entre le 19 et le 20 juin 2016, 6 nouveaux cas reportés en Arabie Saoudite.
- A l'échelle mondiale, depuis septembre 2012, l'OMS a reçu 1 768 notifications de cas confirmés biologiquement d'infection au MERS-CoV, dont au moins 630 décès survenus des suites de la maladie.

## INDICATEURS D'ACTIVITE

La mobilisation des professionnels reste **essentielle** même en période inter-épidémique

**Merci de nous adresser chaque semaine**

**vos fiches sentinelles de surveillance syndromique complétées**



#### **Rappel du Codage CIM 10 utilisé pour la surveillance syndromique aux Urgences :**

- Syndrome grippal : J11
- Suspicion de dengue : A90 - A91
- Syndrome Zika : A 928
- Diarrhées : A02 à A09
- Fièvre isolée : R509
- Syndrome Chikungunya : A 920

#### **Remerciements aux partenaires de la surveillance épidémiologique en Polynésie française :**

- Réseau des médecins sentinelles
- Dispensaires et infirmeries de la Direction de la santé
- Centre Hospitalier du Taaoe
- Centre de la mère et de l'enfant
- Service de Santé des Armées
- Hôpitaux publics de Moorea, Taravao, Uturoa, Taiohae
- Institut Louis Malardé
- Laboratoires privés

#### **Bulletin téléchargeable sur les sites suivants :**

Réseau Océanien de Surveillance de Santé Publique [http://www.spc.int/phs/PPHSN/Surveillance/Routine\\_reports.htm](http://www.spc.int/phs/PPHSN/Surveillance/Routine_reports.htm)  
Centre d'hygiène et de salubrité publique de la Direction de la santé <http://www.hygiene-publique.gov.pf/spip.php?article120>

**Bureau de  
veille  
sanitaire :**

**Médecins**  
Dr François Laudon  
Dr Léon Law

**Épidémiologiste**  
Laure Yen Kai Sun

**Infirmiers**  
Jean-Paul Pescheux  
Ethel Taurua

**Secrétaire**  
Thilda Tehaamoana

Tél : 40 48 82 01  
Fax : 40 48 82 12

**Astreinte :**  
**87 70 65 02**

Mail :  
veille@sante.gov.pf