



Direction de la santé

Bulletin de Surveillance Sanitaire

Surveillance et veille sanitaire en Polynésie française

Données du 27 Juin au 3 Juillet 2016
(Semaine 26)

POINTS CLÉS - SYNTHÈSE

TUBERCULOSE : DÉPISTAGE AUTOUR DU CAS INDEX DE MAHINA (TAHITI) DIAGNOSTIQUÉ EN SEMAINE 25

DENGUE 1 : CIRCULATION PERSISTANTE

CONJONCTIVITE : FIN DE L'ÉPIDÉMIE

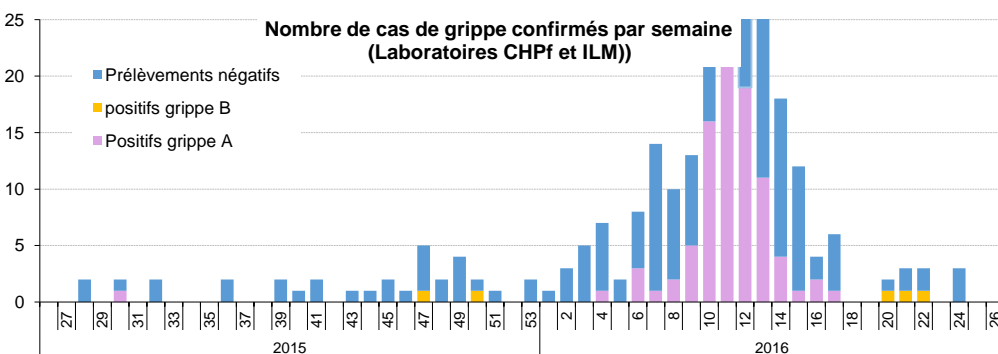
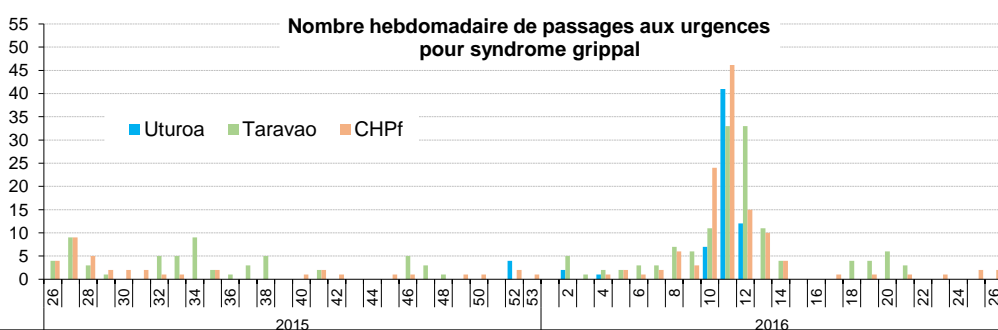
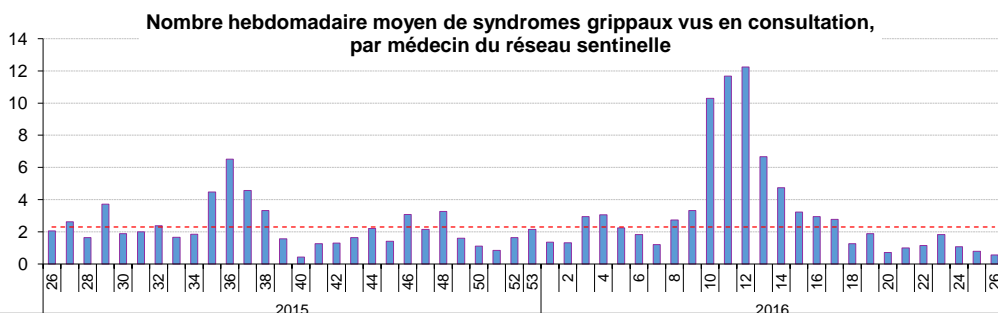
INTERNATIONAL : ZIKA AUX ANTILLES-GUYANE ET DANS LA RÉGION DES AMÉRIQUES
FIÈVRE JAUNE EN ANGOLA ET EN RÉPUBLIQUE DÉMOCRATIQUE DU CONGO

ACTUALITES LOCALES

Syndromes grippaux

- **Activité faible**
- **Aucun prélèvement grippe réalisé en semaine 26**

*Rappel **Syndrome grippal** : Fièvre élevée ($\geq 38,5^{\circ}\text{C}$) d'apparition brutale **ET** accompagnée de myalgies ou fatigue, **ET** de signes respiratoires ou ORL



Syndromes "dengue-like" et cas confirmés de dengue

- Circulation persistante

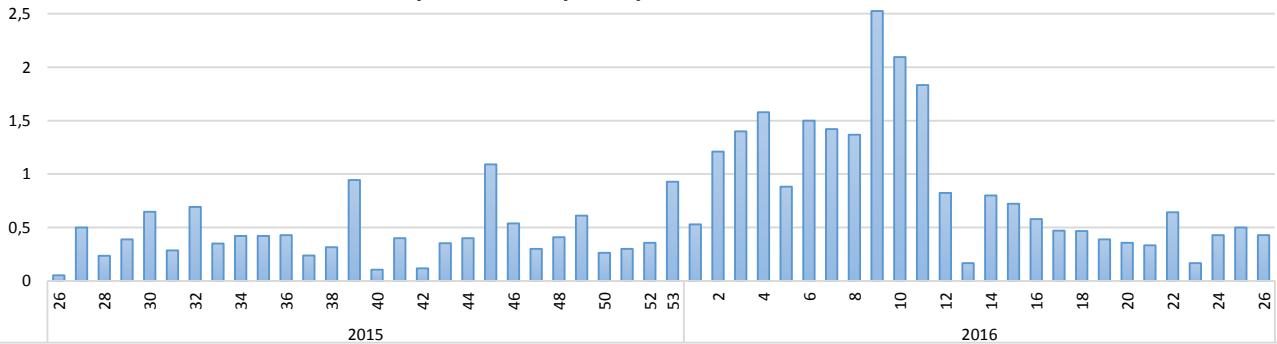
- **16 cas confirmés** en semaine 26, dont 6 sérotypés DENV 1

- **Aucune hospitalisation** au CHPf cette même semaine.

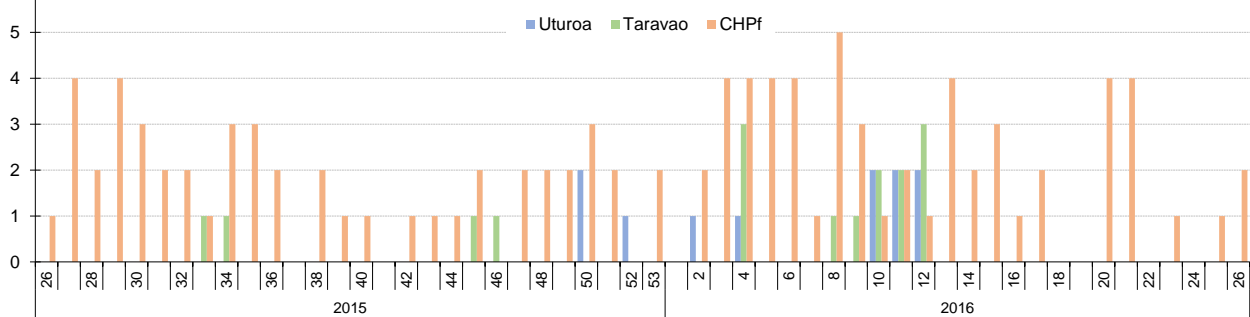
Syndrome dengue-like : Fièvre élevée ($\geq 38,5^{\circ}\text{C}$) d'apparition brutale de moins de 8 jours, **ET** syndrome algique (céphalées, arthralgies ou myalgies) **ET** absence de tout point d'appel infectieux (en particulier respiratoire)

Cas confirmé de dengue : Syndrome "dengue-like" avec au moins un résultat de biologie positif (AgNS1 / RT PCR / IgM)

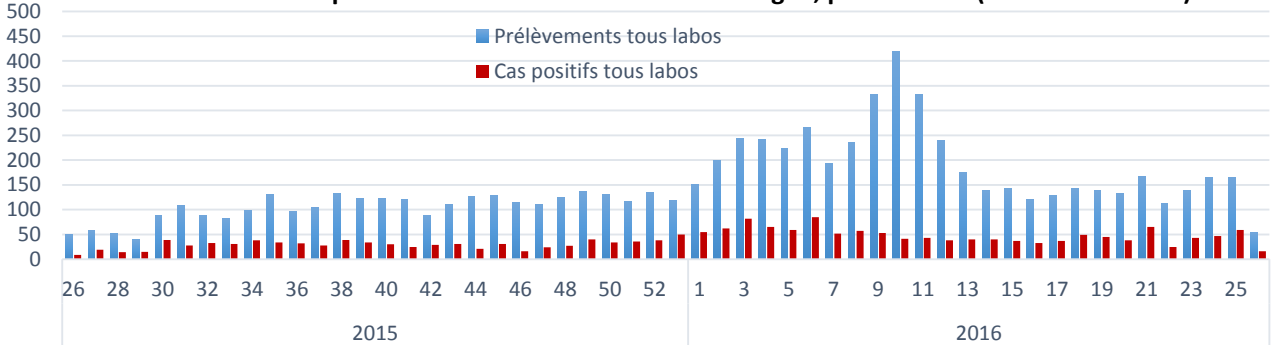
Nombre hebdomadaire moyen de syndromes "dengue-like" vus en consultation, par médecin participant au réseau sentinelle



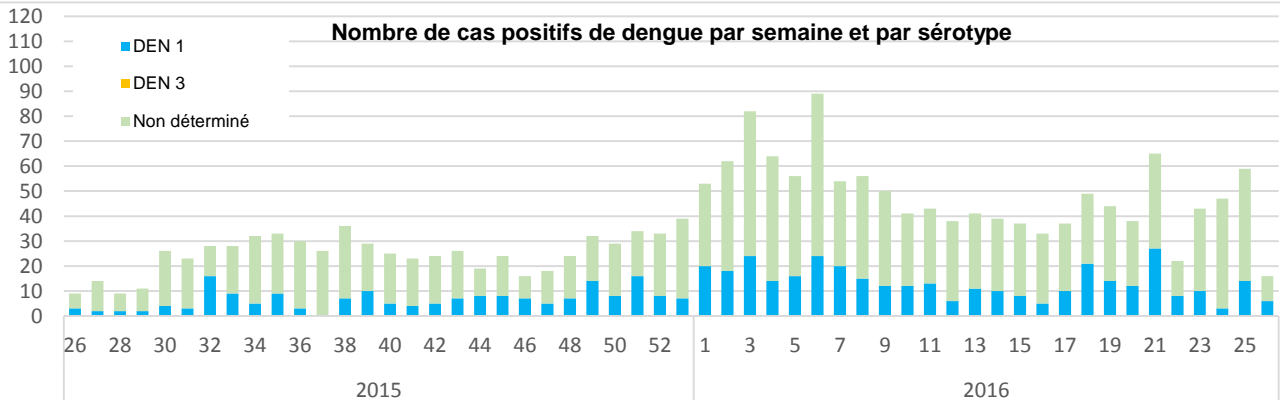
Nombre hebdomadaire de syndromes "dengue-like" vus aux services d'urgences



Nombre de prélèvements et cas confirmés de dengue, par semaine (tous laboratoires)



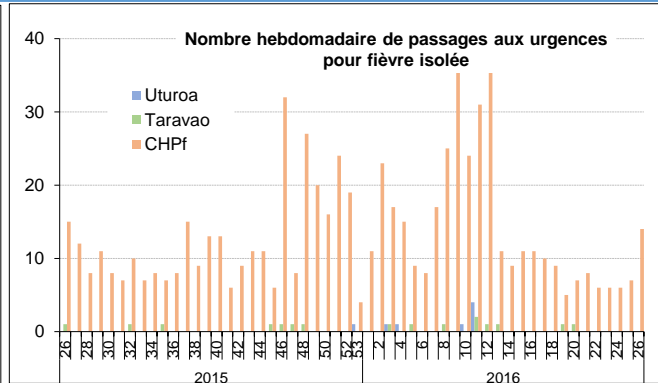
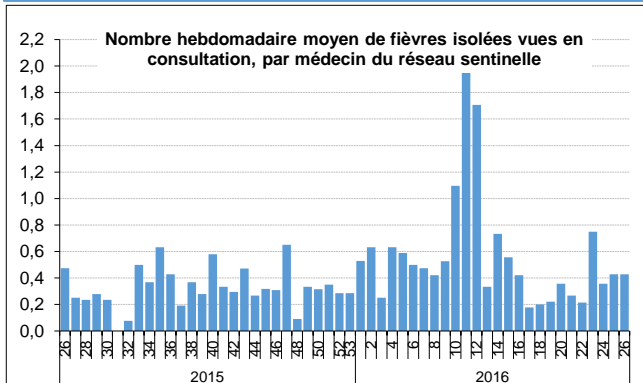
Nombre de cas positifs de dengue par semaine et par sérotype



Autres syndromes fébriles

- Activité faible

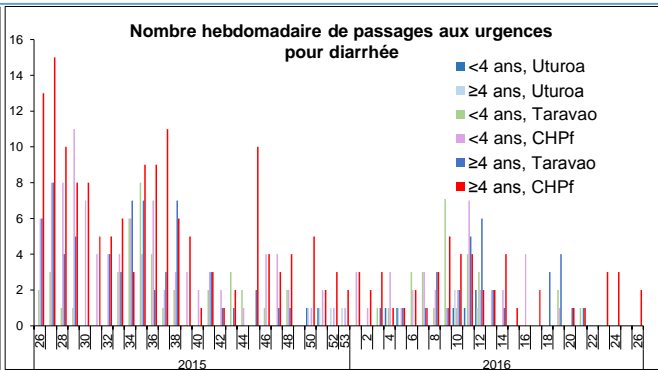
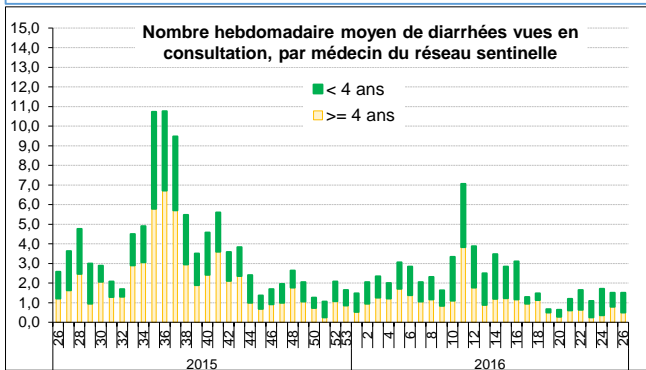
*Rappel **Fièvre isolée** : Fièvre > 38°C durant plus de 3 jours sans cause évidente



Diarrhées

- Activité faible

*Rappel **Diarrhées** : au moins 3 selles liquides ou molles / jour, datant de moins de 14 jours ET motivant la consultation



AUTRES ACTUALITES LOCALES

Tuberculose

- Dépistage auprès des enfants scolarisés dans la classe du cas diagnostiqué en semaine 25 et de l'enseignant (IDR et radiographie pulmonaire)
- Suivi réalisé par les partenaires du programme de lutte contre la tuberculose (BVS, CCSMIT, dispensaire de Mahina, CHPf), avec l'aide de la commune de Mahina.

Leptospirose

Aucun cas déclaré en semaine 26

Rappel: Maladie grave, parfois mortelle, causée par des bactéries (leptospires) pouvant pénétrer dans le corps lors de contacts de la peau avec la boue ou de l'eau sale, souillée par les urines d'animaux (rats, cochons, vaches, chiens, ...).

Salmonellose

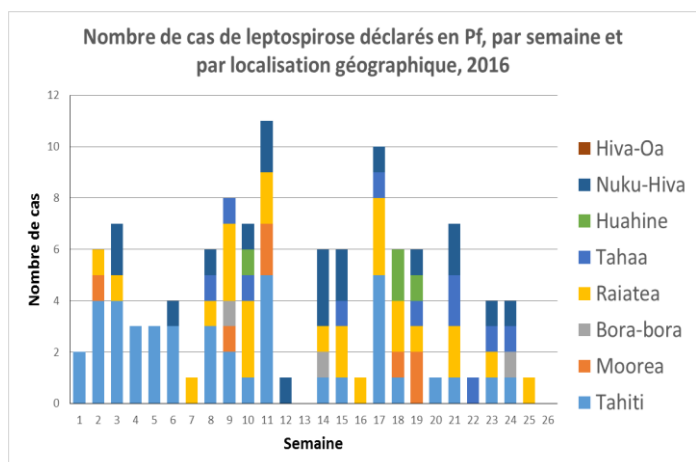
- 1 cas isolé, confirmé en semaine 26 (*Salmonella* Enteritidis)

Infections Sexuellement Transmissibles

- 108 cas rapportés depuis le début de l'année par les médecins du réseau sentinelle

Conjonctivite

- Fin de l'épidémie
- 1 207 cas déclarés par les médecins du réseau sentinelle depuis le début de l'année, avec un pic en semaines 15 et 16.



ACTUALITES REGIONALES ET INTERNATIONALES

(sources : InVS, PacNet, OMS, ProMed, SPC, eccdc)

PACIFIQUE (<http://www.spc.int/phd/epidemics/>) - Situation au 4 juillet 2016

Dengue

- Circulation active en Papouasie Nouvelle-Guinée, aux îles Salomon, au Samoa, au Vanuatu et en Australie (Queensland)
- Epidémie en Nouvelle Calédonie

Zika

- Circulation active à Fidji, au Samoa, aux Samoa américaines et dans les Etats Fédérés de Micronésie (Kosrae)
- Fin de l'épidémie à Tonga

Chikungunya

- Circulation active à Fidji

Conjonctivite

- Circulation active aux Iles Marshall et à Tonga

Grippe A

- Circulation active aux Samoa américaines
- Alerte épidémique à Fidji

Diarrhée

- Epidémie au Vanuatu et à Fidji
- 9 décès depuis juin (début de l'épidémie) au Vanuatu.

INTERNATIONAL - Situation au 3 juillet 2016

Zika

- Épidémie en cours aux Antilles-Guyane et dans la région des Amériques

Fièvre jaune

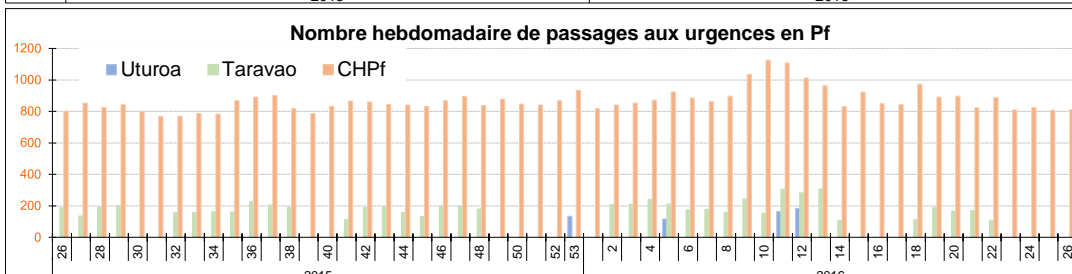
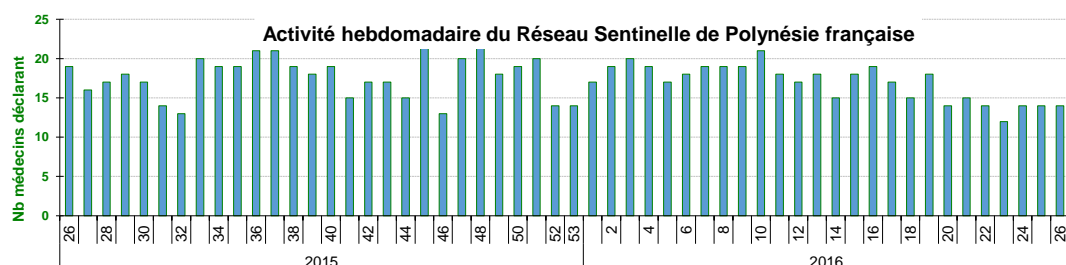
- Au 24 juin 2016, 3 464 cas suspects de fièvre jaune en Angola, dont 868 cas confirmés en laboratoire et 353 décès. Malgré des vastes campagnes de vaccination menées dans plusieurs provinces, la circulation du virus persiste.
- Au 23 juin 2016, 1 307 cas suspects en République Démocratique du Congo, dont 68 cas confirmés et 75 décès. Sur les 68 cas confirmés, 59 cas importés d'Angola.
- On rappelle qu'en vertu du Règlement Sanitaire International, la vaccination contre la fièvre jaune est demandée en Polynésie française pour les voyageurs en provenance des pays épidémiques.

INDICATEURS D'ACTIVITE

La mobilisation des professionnels reste **essentielle** même en période inter-épidémique

Merci de nous adresser chaque semaine

vos fiches sentinelles de surveillance syndromique complétées



Rappel du Codage CIM 10 utilisé pour la surveillance syndromique aux Urgences :

- **Syndrome grippal** : J11
- **Suspicion de dengue** : A90 - A91
- **Syndrome Zika** : A 928
- **Diarrhées** : A02 à A09
- **Fièvre isolée** : R509
- **Syndrome Chikungunya** : A 920

Remerciements aux partenaires de la surveillance épidémiologique en Polynésie française :

- Réseau des médecins sentinelles
- Dispensaires et infirmeries de la Direction de la santé
- Centre Hospitalier du Taaoe
- Centre de la mère et de l'enfant
- Service de Santé des Armées
- Hôpitaux publics de Moorea, Taravao, Uturoa, Taiohae
- Institut Louis Malardé
- Laboratoires privés

Bulletin téléchargeable sur les sites suivants :

Réseau Océanien de Surveillance de Santé Publique http://www.spc.int/phs/PPHSN/Surveillance/Routine_reports.htm
Centre d'hygiène et de salubrité publique de la Direction de la santé <http://www.hygiene-publique.gov.pf/spip.php?article120>

Bureau de veille sanitaire :

Médecins
Dr François Laudon
Dr Léon Law

Épidémiologiste
Laure Yen Kai Sun

Infirmiers
Jean-Paul Pescheux
Ethel Taurua

Secrétaire
Thilda Tehaamoana

Tél : 40 48 82 01
Fax : 40 48 82 12

Astreinte :
87 70 65 02

Mail :
veille@sante.gov.pf